



SOCIÉTÉ
PHILANTHROPIQUE

Association depuis 1780

Rapport d'activité **2025**





Le Grand rendez-vous de l'accompagnement durable

Le 21 mai 2026, près de 400 participants étaient réunis à la Cité internationale universitaire de Paris pour un évènement unique organisé par la Société Philanthropique : le Grand rendez-vous de l'accompagnement durable. Au cours d'une après-midi d'échanges, de réflexions et d'émotions, l'Association a dévoilé une toute nouvelle vision : l'accompagnement durable, soutenue par la notion de robustesse. Elle ouvre ainsi un nouveau chapitre de son histoire qui se développera au fil des mois à venir.

Sommaire

Introduction

Les chiffres clefs de la Société Philanthropique	02
Le mot du président	03

Une année à la société philanthropique

Que de talents dans nos établissements!	04
L'Association se dote d'une Charte de l'accompagnement	06
Une 2^e promotion s'engage dans le DU	08
L'Association réorganise ses directions	09
Brèves	10

Chiffres & bilans

L'analyse du directeur général	15
Les ressources humaines	16
La qualité et l'accompagnement	18
La communication	19
Le rapport financier 2024	20

Au phil des pôles d'activité

PÔLE FEMMES-ENFANTS	
Une année de transition	24
PÔLE PERSONNES ÂGÉES ET PERSONNES HANDICAPÉES DU 93	
Une année de mobilisation pour la qualité de l'accompagnement	26
PÔLE LOGEMENT ACCOMPAGNÉ	
La signature d'un nouveau CPOM	28
PÔLE PERSONNES ÂGÉES ET PERSONNES HANDICAPÉES DU 95	
Une année sans souffler	30
PÔLE HANDICAP MOTEUR	
Objectif Netvie/Netsoin	32
PÔLE PERSONNES ÂGÉES ET PERSONNES HANDICAPÉES DU 91	
L'intégration réussie de nouveaux établissements	34
HÔPITAL GOÛIN	
L'hôpital finalise son projet d'établissement	36

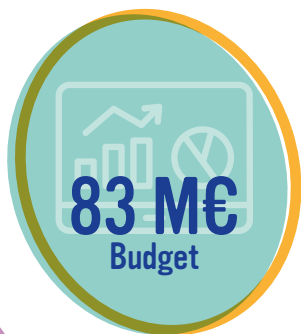
Assemblée générale 2025

Les résolutions de l'Assemblée Générale	38
--	-----------

Les chiffres clés

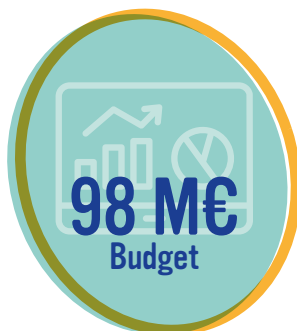
de la Société Philanthropique

2021



2022-2023

Intégration 2024 du Pôle Handicap Serge Dassault (PHSD)



2024-2025

Intégration des Papillons Blancs de l'Essonne (PBE) en 2024



Le mot du président

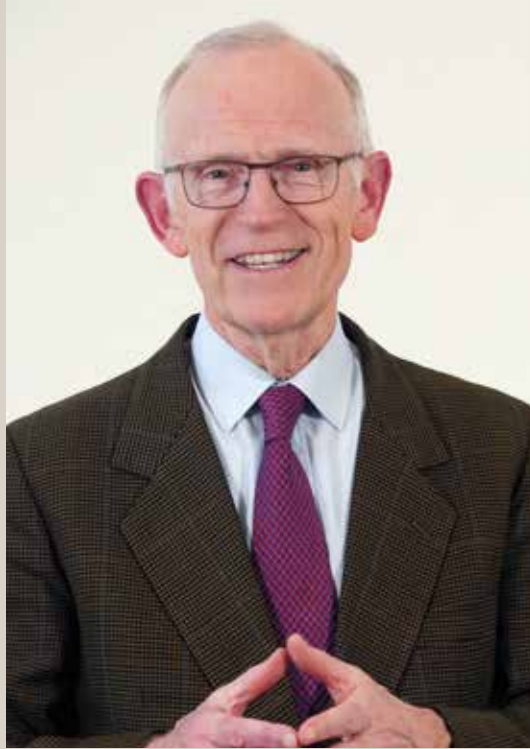
Chers membres de la Société Philanthropique,

Depuis 250 ans, la Société Philanthropique accompagne les plus vulnérables avec constance et fidélité. Elle a su inventer, transformer et durer, toujours au service des personnes âgées, des personnes handicapées, des malades ou des femmes et enfants en difficulté. Elle s'attache avec persévérance à favoriser l'autonomie, à restaurer la dignité des personnes, et à soutenir chaque parcours de vie avec humanité.

Aujourd'hui, dans un contexte de grandes incertitudes politiques et sociales, les associations au service de leurs concitoyens vulnérables doivent relever de nouveaux défis. C'est dans cet esprit que la Société Philanthropique a rassemblé, ce 21 mai 2026, les professionnels et les membres de l'Association et des partenaires publics et associatifs pour réfléchir à la manière de poursuivre et de renouveler son action dans le temps long. Elle a réaffirmé son engagement à un accompagnement durable qui veille à la continuité, à la cohérence et à la qualité des liens humains et qui s'ouvre aux enjeux et défis sociaux, économiques et environnementaux du développement durable.

Ce rapport annuel rend compte des transformations à l'œuvre partout dans l'Association.

Le développement des pôles d'activité s'est poursuivi. La qualité de vie au travail a fait l'objet de nombreuses initiatives. Des travaux importants ont



été poursuivis dans l'amélioration des cadres de vie des résidents.

La démarche Qualité a été renforcée. Les programmes d'animation des établissements ont été revisités. L'intégration des établissements qui nous ont rejoints ces trois dernières années s'est poursuivie dans l'Essonne.

Que ces quelques exemples des nombreuses dynamiques à l'œuvre au sein de votre association vous invitent à poursuivre votre lecture de ce document. Veuillez croire, chers membres de la Société Philanthropique, à l'engagement dévoué et déterminé de votre comité d'administration.

Louis de Montferrand

Président de la Société Philanthropique

Une année à la Société Philant

Que de talents dans nos établissements!

Les talents artistiques sont nombreux à la Société Philanthropique: chanteurs, musiciens, danseurs, graphistes... Il suffisait de leur donner l'occasion de s'exprimer.

"On a senti tout l'investissement des participants et les valeurs véhiculées dans chaque tableau. Nous sommes passés par toutes les émotions. Cet évènement a été un moment de cohésion et de partage collectif sans rivalité ni jugement!"

Keu, AMP

Le 6 novembre 2025, dans le grand auditorium du Génocentre à Évry-Courcouronnes (91), quatorze équipes formées de personnes accompagnées et de professionnels de différents établissements ont présenté des prestations scéniques ou en vidéo devant près de deux cents spectateurs. Au programme: du théâtre, des chansons, des créations graphiques, de la danse... L'émotion et la créativité étaient au rendez-vous dans une ambiance chaleureuse et animée. En fin d'après-midi, le jury a remis des trophées à l'ensemble des équipes sous les applaudissements enthousiastes des spectateurs. ●



hropique

"Ce genre d'évènements permet de valoriser les résidents. Il n'y avait qu'à voir leurs réactions au retour au foyer..."

Amandine, salariée

"J'ai été transportée par l'enthousiasme des concurrents et leur joie communicative. Difficile de décerner les prix devant tant de diversité, de talents artistiques, d'émotion et d'humour."

Anne, membre de l'association et du jury

"Cet évènement a été vécu comme une fête. L'après-midi a été une magnifique parenthèse parfois étonnante, parfois drôle, toujours pleine d'émotions et de sensibilité."

Isabelle, Cheffe de service

Les Philanthropidées, mode d'emploi

Les Talents Philanthropiques ont été organisés dans le cadre des Philanthropidées. Ce concours de projet, qui a lieu tous les deux ans, en est à sa 5^e édition. Il est piloté par la Commission des Personnes Accompagnées (CPA) de l'association. Il s'agit d'inciter les établissements à proposer des projets conçus et mis en place par des équipes composées de salariés et de personnes accompagnées. Chaque équipe est dotée d'un budget afin de réaliser son projet. Le Grand Prix du jury a été attribué cette année à l'EANM Les Bordes pour une prestation mêlant musique, chant, arts graphiques et clip vidéo, intitulé «*Nous sommes là !*».



L'Association se dote d'une Charte de l'accompagnement

2025 a été marquée par la conception et la mise en œuvre d'une Charte de l'accompagnement destinée à guider l'action des établissements et à promouvoir la qualité des accompagnements. Ce document de référence a été présenté en juin lors de la Journée des cadres du soin et de l'accompagnement.

"L'accompagnement, au sein de l'association, c'est la mise en avant des droits des usagers et la facilitation de leur appropriation."

Lionel, psychologue à l'IME Les Pampoux - SIFPro (91)

"Le plus important dans l'accompagnement des personnes, c'est de les reconnaître comme actrices possibles de leur vie, tout en stabilisant ce qui les empêche d'agir."

Nabil, CHRS Merice - animateur socio-éducatif

"L'accompagnement consiste à apporter une cohésion d'équipe entre les différents professionnels concernés et à s'assurer des bonnes pratiques professionnelles auprès des usagers."

Christelle, Hôpital Gouin - Infirmière Cadre

L'accompagnement des personnes vulnérables est au cœur de l'activité de la Société Philanthropique depuis deux cent quarante-cinq ans. En cette année 2025, l'Association a voulu réaffirmer son engagement à garantir un accompagnement respectueux des droits des personnes accueillies. Aussi l'a-t-elle formalisé dans une Charte de l'accompagnement, destinée à guider l'action de ses établissements et à promouvoir la qualité des accompagnements. Un document étayé par une politique qualité associative au travers d'un document qui en définit les grands axes. La Charte de l'accompagnement a été élaborée à partir de réflexions portées par un groupe de travail regroupant directeurs, directeurs de soins, chefs de services des établissements et direction qualité de la société philanthropique. Elle a fait l'objet d'une validation en comité d'administration après avis de la commission des personnes accompagnées.

La toute nouvelle Charte de l'accompagnement a été présentée le 26 juin 2025 à cent soixante cadres du soin et de l'accompagnement réunis à l'EANM Serge Dassault de Mennecy (91). Lors d'une journée d'échanges et de convivialité entre professionnels exerçant dans différents domaines, les participants ont pu découvrir ce document commun et réfléchir aux grands enjeux de la politique qualité. ●



"Je veille à assurer le bon entretien et le fonctionnement de l'établissement. Il faut que les résidents se sentent bien, qu'ils se sentent chez eux."

Cyril, EANM & EANM Serge Dassault Mennecy - Responsable entretien

"Accompagner, c'est d'abord reconnaître la personne dans toute sa singularité, ses choix, son histoire de vie. C'est aussi faire équipe autour d'elle, avec bienveillance et cohérence, pour que chaque geste professionnel, du plus technique au plus quotidien, soit porteur de sens."

Edwige, Résidence Zemgor - Directrice des soins, responsable qualité et gestion des risques

DIPLÔME UNIVERSITAIRE «ACCOMPAGNEMENT
DES PERSONNES À FRAGILITÉS MULTIPLES»

Une 2^e promotion s'engage dans le DU

La deuxième promotion du diplôme universitaire Accompagnement des personnes à fragilités multiples a été lancée fin janvier. Elle accueille dix-huit nouveaux étudiants après les douze déjà diplômés en 2025. Objectif: permettre à des professionnels du secteur social et médico-social, peu ou pas qualifiés, d'accéder aux métiers qualifiés du travail social et médico-social.

Le 26 janvier dernier, la deuxième promotion du diplôme universitaire Accompagnement des personnes à fragilités multiples a été lancée dans les locaux de l'université Paris-Cité (18^e) en présence de Louis de Montferrand, François Labarthe et Norbert Gautrin, administrateur en charge du projet. Dix-huit nouveaux étudiants ont été accueillis par le professeur Steeve Reisberg, directeur de l'IUT de Paris-Pajol.

Cette formation avait été expérimentée de 2017 à 2020 au sein de l'association Les Transmetteurs créée par Xavier Emmanuelli¹. Portée depuis par l'Université Paris-Cité, elle est soutenue financièrement et logistiquement par la Société Philanthropique. L'objectif du DU est de permettre à des professionnels du secteur social et médico-social, peu ou pas qualifiés, d'accéder aux formations de l'enseignement supérieur, notamment aux métiers du travail social et médico-social.



La nouvelle promotion - Janvier 2026.

Durant douze mois, les dix-huit professionnels concernés (dont seize travaillent au sein d'établissements de la Société Philanthropique) vont bénéficier d'enseignement théoriques et pratiques sur de nombreux sujets (droit, notions médicales, psychologie, techniques d'accompagnement...). Les cours seront délivrés par des enseignants et des professionnels du secteur social et médico-social. Un appartement pédagogique sera mis à leur disposition. Objectif des dix-huit étudiants: décrocher leur diplôme fin 2026.

La première promotion du diplôme universitaire (DU) « Accompagnement des personnes à fragilités multiples » a reçu son diplôme le 3 octobre 2025. Les douze diplômés avaient exprimé avec beaucoup d'émotion leur satisfaction d'avoir suivi cette formation qui leur permet d'obtenir une qualification précieuse pour évoluer dans leur carrière professionnelle. ●

1. Xavier Emmanuelli médecin, co-fondateur de Médecins sans frontières (1971) et fondateur du Samu Social de Paris (1993), est décédé le 16 novembre 2025



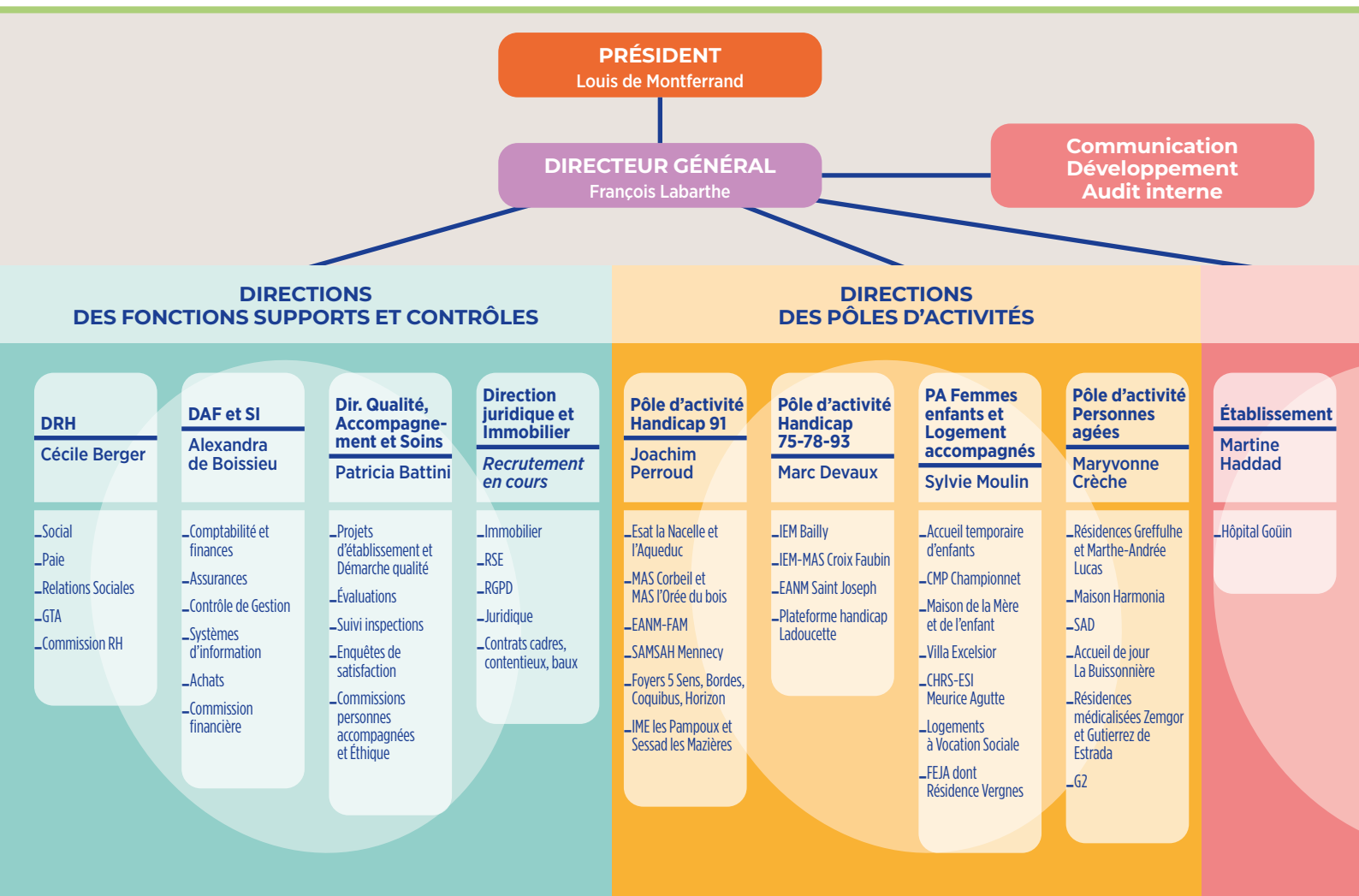
La remise des diplômes de la première promotion.

L'Association réorganise ses directions

La nouvelle organisation des directions de la Société Philanthropique est entrée en vigueur le 1^{er} mars 2026. Le fruit d'une réflexion menée tout au long de l'année 2025.

L'accompagnement a toujours été la raison d'être de la Société Philanthropique. C'est pour cela qu'une nouvelle organisation des directions du siège et des pôles d'activités a été repensée et mise en place le 1^{er} mars 2026. Pour toujours mieux répondre aux besoins et aux attentes des personnes accompagnées.

La principale nouveauté est que les directeurs de pôle d'activité n'auront plus la charge d'un établissement. Ils pourront se consacrer pleinement au fonctionnement et au développement de leur pôle. Avec les directeurs des fonctions supports, ils constituent désormais le Comité de direction animé par le directeur général François Labarthe.



Avertissement : le présent rapport annuel est structuré selon l'organisation en place en 2025 et non selon la nouvelle organisation décrite dans cette page.

Une rénovation de grande ampleur à Vincennes

À Vincennes, l'immeuble de la rue Joseph Gaillard – le plus vaste de la Société Philanthropique – a fait l'objet tout au long de l'année de rénovation de grande ampleur. Au programme : isolation, réfection des réseaux et création de nouveaux locaux.

C'est un bel évènement qui s'est déroulé le 29 septembre 2025 dans la vaste cour ombragée du 18 rue Joseph Gaillard, à Vincennes. Cet immeuble, datant de 1909, a célébré la fin d'un vaste chantier de rénovation, de l'isolation des toitures à la réfection des réseaux de plomberie de gaz et d'électricité, en passant par la création d'une nouvelle loge, d'un garage à vélos et d'un local poubelle, la création de plusieurs studettes, la réhabilitation du jardin avec l'installation d'un composteur... Un chantier de grande envergure visant à améliorer le confort des habitants et à améliorer l'empreinte énergétique du bâtiment. Budget : plus de 2,3 millions d'euros, dont 1,2 million d'euros consacré à la rénovation énergétique. L'immeuble avait été ravalé en 2012 mais aucune rénovation



interne n'avait été entreprise. D'où la nécessité d'une rénovation de fond, afin de remettre les quatre bâtiments aux normes actuelles et de l'inscrire pleinement dans la loi climat, en installant des équipements électriques moins énergivores et en améliorant l'isolation générale. ●

Situé en plein cœur de Vincennes (94), cet immeuble comporte quatre bâtiments de cinq étages, soit plus d'une centaine de logements. Créé à l'origine par un riche philanthrope, Charles Stern, il avait été cédé à la Société Philanthropique et fait aujourd'hui partie des logements à vocation sociale de l'association.

Les bureaux de l'Essonne se regroupent

↓ L'équipe du bureau administratif de Lisses a rejoint celle du bureau de Corbeil dans ses locaux de l'Avenue Serge Dassault, le mercredi 17 septembre 2025.



Les deux équipes n'en constituent plus qu'une : celle du bureau administratif de Corbeil-Essonnes. Ce déménagement marque une étape importante dans la réorganisation interne des équipes des fonctions supports de l'association. Afin de permettre ce regroupement, les vastes bureaux de Corbeil avaient été réaménagés, en concertation avec les équipes, avec notamment la transformation de deux salles de réunion en open-space, permettant d'accueillir une vingtaine de collaborateurs supplémentaires. Cette étape constitue l'aboutissement du projet de réunification des deux bureaux administratifs de l'Essonne lancé début 2025, pour favoriser la cohésion d'équipe tout en réalisant des économies. Depuis cette date, chacun a pu trouver ses marques et s'adapter pleinement à ce nouvel environnement de travail, propice à la collaboration et à l'efficacité.



La Résidence Vergnes intègre l'Association

↑ La Résidence Vergnes, à Clichy (92), a intégré la Société Philanthropique à la fin 2025. Elle est destinée à devenir une résidence sociale et à accueillir un tiers lieu ouvert sur la ville.

La Société Philanthropique entretient depuis longtemps de bonnes relations avec la ville de Clichy-sur-Seine (92), particulièrement en ce qui concerne l'hôpital Goüin. La municipalité clichoise s'est donc naturellement tournée vers l'Association quand elle a souhaité vendre la résidence Vergnes, située rue du Landy. Cet immeuble comporte une quarantaine de logements et un espace de 300 m² au rez-de-chaussée dédié à l'accueil de personnes âgées. Racheté fin 2025 par la Société Philanthropique, la résidence Vergnes sera transformée en résidence sociale pour accueillir des femmes seules ou avec des enfants de moins de 12 ans. Quant à l'espace du rez-de-chaussée, il est destiné à devenir un lieu accueillant des activités, ouvert sur le quartier et la ville de Clichy. Il bénéficiera aussi directement à l'Association comme espace de réunion et de formation.



Claire Verdier.



Patricia Battini.



Virginie Laval.



Mélanie Delafosse.



Anne Locatelli.



Olivier Garcia-Adan.



Thierry Blain.



Syndia Doumbia.



Éric da Silva.

L'équipe des directeurs s'étoffe

↑ L'équipe des directeurs s'est notablement renouvelée et étoffée au cours de l'année 2025.

Sept nouveaux responsables d'établissements ont en effet été nommés. Pour les directeurs, Thierry Blain, ESAT les Jardins de l'Aqueduc; Mélanie Delafosse, ESAT LA Nacelle. Pour les directeurs adjoints et de site: Syndia Doumbia, EANM Saint-Joseph; Virginie Laval, EANM Résidence les 5 sens; Anne Locatelli, Plateforme Handicap Ladoucette; Claire Verdier, CMP Championnet; Olivier Garcia-Adan, CHRS-ESI Merice-Agutte; Éric da Silva, directeur des EANM Horizons, les Bordes et Coquibus. En ce qui concerne les directions du siège, Patricia Battini a été promue en mars 2026 au nouveau poste de Directrice de la Qualité de l'Accompagnement et des soins.

Un centre d'imagerie médicale moderne s'installe à Goüin

↓ Le nouveau plateau d'imagerie médicale de l'hôpital Goüin (Clichy, 92) a été inauguré le 8 octobre 2025. Ce plateau de 800m² est notamment équipé d'un tunnel IRM de nouvelle génération.



Créé dans le cadre d'un GIE porté par le groupe de radiologie Diag'Imagerie et par la Société Philanthropique, ce centre moderne est équipé en particulier d'un tunnel IRM et d'un scanner de nouvelle génération. L'IRM est équipé d'un aimant ultra-compact, plus agréable pour le patient en raison de sa faible longueur (1,62 m). Grâce à la précision de ses images, il offrira un grand champ de visualisation et un examen multi-stations. Disposant de 800 m², le nouveau centre propose, outre ces nouveaux équipements, de nombreuses possibilités d'examen grâce à un mammographe, un appareil d'ostéodensitométrie, un échographe, une table de radiologie conventionnelle).



Les directeurs se forment et se rencontrent en séminaire

↓ Les directeurs et directrices de la Société Philanthropique se sont réunis en septembre 2025 pour une journée et demie d'atelier de travail. L'occasion de se former et d'accueillir de nouveaux collègues.

L'équipe des directeurs et directrices de la Société Philanthropique s'est réunie les 10 et 11 septembre 2025, au centre de congrès les Gâtines, au cœur du bois de Verrières (91), pour préparer l'année, mieux faire connaissance et aborder quelques sujets de fonds. Un temps de formation, animé par une intervenante extérieure, a été consacré à l'intelligence artificielle et à ses conséquences possibles pour le secteur social et médico-social et pour le fonctionnement des établissements. À la faveur de ce moment collectif, cinq nouvelles directrices adjointes et de site ont été accueillies dans une ambiance conviviale.



L'EAM&EANM Serge Dassault de Mennecey ouvre son Samsah

↑ Le nouveau Samsah de l'EAM&EANM Serge Dassault de Mennecey (91) a ouvert ses portes en mars 2025. Il accueille trente jeunes adultes souffrant de trouble psychique avec un accompagnement individualisé.

Le nouveau Service d'Accompagnement Médico-Social pour Adultes Handicapés (Samsah) de l'EAM&EANM Serge Dassault Mennecey (91) a été inauguré le 25 mars 2025. Ce service, doté d'un budget d'environ 800 000€, dispose d'un total de trente places. Il accueille de jeunes adultes souffrant de troubles psychiques, à partir de 20 ans. Ils vivent en logement autonome ou en famille et sont orientés vers le Samsah via la Maison Départementale des Personnes Handicapées (MDPH). Ils peuvent être pris en charge pour une longue durée ou à court terme, selon les besoins identifiés. Le Samsah est installé au sein de l'EAM&EANM.

L'accompagnement est individualisé en fonction de chaque personne et de son projet. Les critères d'admission sont l'orientation Samsah (notification MDPH), l'âge minimum de 20 ans et la mise en place d'un suivi avec un psychiatre. L'objectif final visé par l'équipe est de favoriser l'insertion et l'autonomie des personnes dans la vie quotidienne. Une ambition que l'équipe très dynamique du Samsah résume dans une formule: « J'accepte la grande aventure d'être moi. »

En décembre 2025, la direction de la Communication a organisé un reportage au sein de l'Institut d'Education Motrice (IEM) La Croix-Faubin (75011). Les portraits de cette page en sont issus.

Crédit : Elsa Grell-Regen/SP



Une année structurante

2025 a été une année de stabilisation de l'organisation de la Société Philanthropique, notamment par la préparation d'une structure matricielle basée sur une double compétence des directions de pôles d'activités et des directions des fonctions support et contrôle (voir p. 09). Mis en œuvre en mars 2026, ce mode de gouvernance, dont la pierre angulaire est le comité de direction (Codir), garantit le traitement de tout sujet majeur par cette double expertise entre les fonctions supports et les directions de pôles d'activité. Cette adaptation de l'organisation et du fonctionnement a été travaillée en associant l'ensemble des parties prenantes de l'association.

2025 a également été marquée par :

- ─ des difficultés à atteindre un taux d'activité suffisant pour répondre aux besoins des publics en situation de vulnérabilité et pour garantir l'équilibre économique concernant quelques-uns de nos établissements
- ─ la persistance de tensions en matière de recrutement de professionnels, tout particulièrement dans le domaine de l'accompagnement et des soins.
- ─ les tensions fortes en matière de financement entretenues par les autorités de contrôle et de tarification de nos établissements et services.
- ─ la persistance et l'augmentation du nombre de personnes accompagnées présentant des troubles psychiques et psychiatriques sans que nous disposions des expertises nécessaires en interne (médecins psychiatres) comme en externe (structures hospitalières spécialisées).

─ le lancement des travaux de construction de la Mas de la Plateforme handicap située à Drancy 93.

─ la décision du Conseil d'Etat, favorable à l'association, nous permettant de relancer le programme de construction de soixante-cinq logements accompagnés sur le site de la résidence Greffulhe à Levallois-Perret (92).

─ la poursuite de la mise en œuvre des évaluations et certifications de nos établissements et services sur la base d'un référentiel qui prône la standardisation à travers un système de notation.

─ le démarrage de l'activité d'imagerie médicale modernisée au sein de l'hôpital Goüin (92) dans le cadre d'un groupement d'intérêt économique créé en partenariat avec des médecins radiologues (Voir p. 37).

─ la préparation de la bascule de la paie de trois logiciels à un logiciel unique

On le voit, cette année 2025 a été riche et structurante, grâce à l'implication des professionnels de la Société Philanthropique. Qu'ils en soient remerciés.

François Labarthe



Photo SP/Guillaume Duffour

LES RESSOURCES HUMAINES

Le chantier du nouveau logiciel de paie

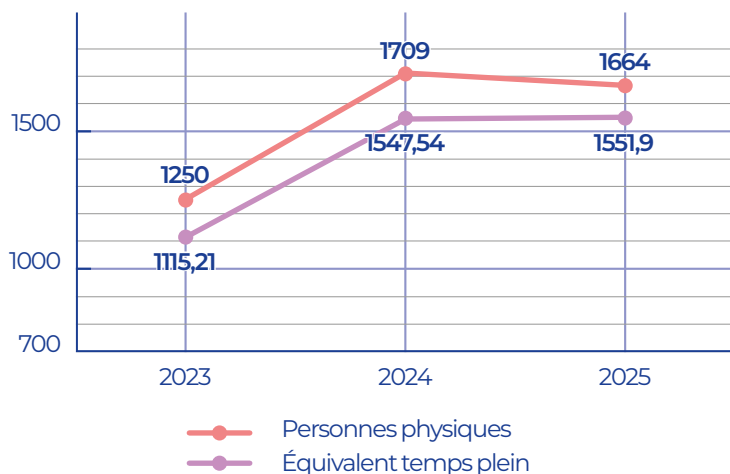
Pour la direction des ressources humaines (DRH), 2025 a été la première année pleine après la centralisation des fonctions supports intervenue en 2024. L'équipe ainsi configurée, sous l'autorité de Cécile Berger, constitue un véritable collectif couvrant l'ensemble des établissements. La DRH a poursuivi la modernisation de ses outils numériques avec le chantier très important du nouveau logiciel de paie. Une année encore intense...

Au rang des réussites en 2025, dans la continuité de l'année 2024, la modernisation des outils des ressources humaines s'est poursuivie par l'implémentation d'un logiciel de paie unique – CEGID Payroll Ultimate. La prochaine étape sera la digitalisation des bulletins de paie à la fin de l'année 2026. Du côté de la gestion des temps, 80% des établissements sont désormais couverts par l'outil Octime (projet Tempo) déployé l'année précédente.

Autre source de satisfaction, la formation professionnelle continue à être un atout majeur au sein de la Société Philanthropique. Pour preuve, la réussite de la première promotion du diplôme universitaire Care aidant (voir P. XX), pour lequel l'association est actrice de l'accompagnement des professionnels. Ce diplôme sur-mesure permet la formation et la montée en compétences de salariés peu ou pas qualifiés, afin d'accéder aux métiers du travail social et médico-social. Plus globalement, il s'inscrit dans la démarche menée par l'association concernant l'identification des salariés non diplômés et de leur accompagnement vers une formation qualifiante. Une enveloppe financière dédiée a été dédiée à la formation des trois cents travailleurs handicapés en ESAT.

Concernant l'amélioration de la Qualité de Vie et des Conditions de Travail (QVCT), l'association identifie mieux les actions d'améliorations du cadre de travail menées dans les établissements. Un budget de plus de 1,7 M d'euros a été consacré à ce chantier en 2025. Parmi les initiatives mises en œuvre : la définition d'une charte du droit à la déconnexion qui permet d'améliorer l'équilibre vie privée - vie professionnelle ; et le déménagement des salariés du bureau administratif de Lisses vers celui de Corbeil, qui a permis une meilleure synergie de travail en lien avec les salariés du siège de la rue de Bellechasse à Paris. Dans le domaine toujours sensible du recrutement, les difficultés se sont en revanche accen-

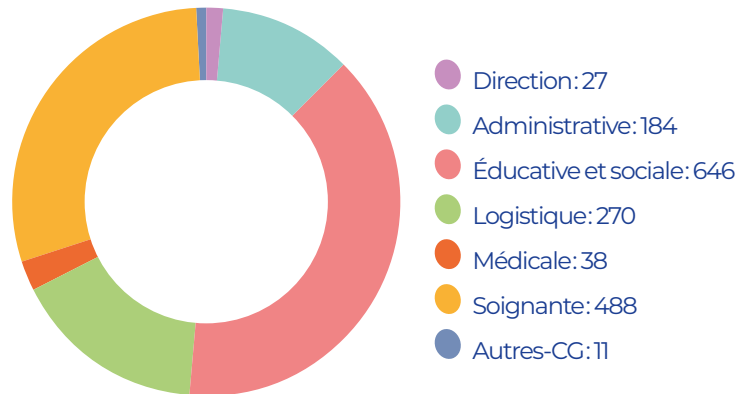
Évolution des effectifs



tuées l'an dernier, concernant le recrutement en CDI des professionnels de l'accompagnement et du soin. Face à ce défi, l'association a continué à faire le choix d'être plus visible à l'extérieur, par exemple en participant au Forum de l'emploi et de la formation. Le déploiement de la marque employeur Société Philanthropique demeure un enjeu capital pour les années à venir, sur lequel l'association doit intensifier son action.

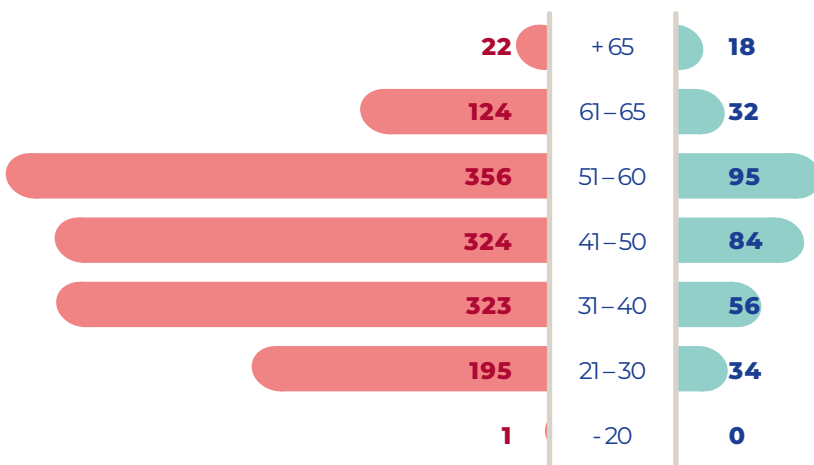
En matière de relations sociales, faute de consensus, un accord de négociation annuel obligatoire n'a pu aboutir fin 2025 entre les organisations syndicales représentatives et la direction générale. Face à ce constat, la girection générale a pris le parti de développer une communication directe vis-à-vis des salariés dans un but de transparence accrue. C'est ce qui a été fait en décembre, lorsque les relations sociales se sont cristallisées sur la question de la fin des accords de transition et de substitution pour les salariés du département de l'Essonne, couverts jusque-là par les accords de leurs anciennes organisations (Pôle Emploi Serge Dassault et association les Papillons blancs de l'Essonne). Quant au temps de travail, tout reste à faire. La négociation sur un accord unique d'aménagement et de réduction du temps de travail (ARTT) reste d'actualité en 2026.

Effectifs par filières métiers

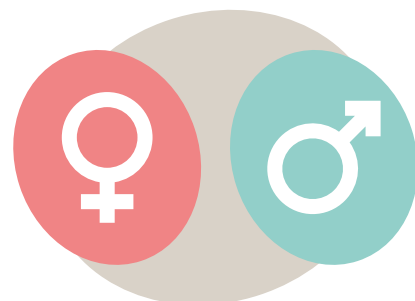


Enfin, 2025 a aussi été l'année du déploiement du plan de sauvegarde de l'emploi auprès des salariés de l'Ehpad de Châteauneuf (41), avec la mise en œuvre des mesures d'accompagnement pour les aider à retrouver un travail ou à développer un projet de formation sur leur territoire. La commission de suivi, composée de membres de la direction générale et d'élus du personnel s'est réunie plus de onze fois avec l'aide d'un cabinet extérieur.

Pyramide des âges



Index égalité professionnelle 91/100



LA QUALITÉ ET L'ACCOMPAGNEMENT

Une démarche qualité structurée

En 2025, l'association a poursuivi et structuré sa démarche en faveur de la qualité et de la sécurité dans l'ensemble de ses établissements. Une charte de l'accompagnement a été adoptée et un comité de pilotage de la qualité a été créé dans chaque établissement.

Une étape majeure, en 2025 dans le domaine de la qualité et de l'accompagnement, a été l'élaboration et la diffusion de la charte de l'accompagnement de la Société Philanthropique, qui définit l'accompagnement au sein de l'association et met en lumière les quatre principes d'action fondamentaux qui orientent les pratiques professionnelles (voir page 06). Parallèlement, la formalisation de la démarche qualité associative a permis de proposer un cadre clair et partagé pour l'ensemble des professionnels.

La mise en place d'un comité de pilotage de la qualité dans chaque établissement a aussi été finalisée cette année, avec la nomination de référents qualité pour assurer un suivi régulier et organisé des actions et indicateurs.

Les projets d'établissement continuent d'être révisés tous les cinq ans dans le cadre du processus associatif : l'hôpital Guin, les résidences autonomie Greffulhe et Marthe Andrée Lucas, l'accueil de jour La Buissonnière et le SAD Maison Harmonia ont vu leur projet d'établissement revu cette année. Ces réalisations reflètent la mobilisation conjointe de la direction qualité, des directions d'établissements et de leurs équipes de terrain, pour structurer et améliorer les pratiques au bénéfice des personnes accompagnées. Enfin, dans un contexte de contrôle national renforcé, l'association s'est mobilisée pour accompagner deux de nos établissements du champ handicap concernés par le programme national des inspections porté par les ARS. Accompagnement sur site, suivi des recommandations et renforcement continu des pratiques sont les enjeux de la direction qualité dans ces situations.

L'ensemble de ces actions a contribué à renforcer la culture de la qualité et de la sécurité au sein de l'association, en favorisant la responsabilisation, la communication et le travail collaboratif autour des bonnes pratiques et de la gestion des risques.

L'année 2025 illustre donc la poursuite des actions qualité au sein de l'Association, avec un accompagnement régulier aux côtés des établissements pour soutenir la mise en œuvre des différents projets. ●

« Notre culture qualité se renforce collectivement »
se réjouit Patricia Battini, Directrice de la qualité de l'accompagnement et des soins

Ces deux initiatives sont le fruit d'une réflexion collaborative, impliquant établissements et direction qualité, enrichie par les échanges organisés avec la commission des personnes accompagnées. La direction qualité a joué un rôle central dans la mise en œuvre opérationnelle de cette démarche. Six établissements ont ainsi été accompagnés dans leurs évaluations HAS, en proposant des sessions d'auto-évaluation, en aidant à la mise à jour des procédures et en organisant des réunions de sensibilisation auprès des professionnels. Les nombreux déplacements au sein même des établissements ont permis de soutenir directement les équipes dans cet exercice.

COMMUNICATION

Sur tous les fronts

Dans le domaine de la communication, 2025 a été riche en événements, dont une visite ministérielle. La production éditoriale – journal associatif, site web – s’est maintenue à un rythme régulier. Quant aux réseaux sociaux, ils occupent une place croissante dans la communication associative.

L’année 2025 à la Société Philanthropique a d’abord été marquée par quelques événements marquants.

Parmi eux, la visite en janvier de la ministre Charlotte Parmentier-Lecocq à l’IEM Le Château de Bailly. Autres temps forts : l’inauguration en mars du Samsah de l’EAM&EANM Serge Dassault Mennecy (voir p. 13), celle du chantier de rénovation des logements de Vincennes (voir p. 10), la remise de diplômes de la 1^{re} promotion du DU Care Aidant (voir p. 08) ou encore l’inauguration du nouveau plateau d’imagerie médicale de l’hôpital Gouin (voir p. 36). Mais c’est incontestablement la célébration des Talents Philanthropiques, en novembre, qui a constitué le point d’orgue des événements associatifs en 2025. Cette belle cérémonie a mis en lumière de nombreux talents artistiques au

sein de la salle du Gécocentre à Évry (91).

En ce qui concerne la production éditoriale, le *Phil’de l’info* continue sur son rythme de trois numéros annuels, le 20^e étant attendu en juin 2026. Ce support imprimé permet d’informer directement l’ensemble des mille sept cents salariés des temps forts et des projets. Côté vidéo, la série *Phil’m et moi* s’est poursuivie jusqu’en septembre 2025. Mise en ligne sur le site de l’association et sur sa chaîne You-

Tube, elle a donné la parole à des professionnels et des personnes accompagnées de différents établissements dans formats vidéo courts.

Dans le domaine des réseaux sociaux, la page LinkedIn de la Société Philanthropique progresse régulièrement. Avec un total de quarante-et-un post dans l’année et 5 385 abonnés, dont 2 175 nouveaux, elle enregistre des scores en hausse constante avec plus de 1 000 vues pour la plupart des post, certains s’approchant des 5 000. Quant au site web il s’est enrichi l’an dernier de quarante-huit nouvelles actualités.

La direction de la communication a consacré du temps au suivi média de différents sujets associatifs. Tout d’abord la fermeture de la Résidence le Château, à Châteaueux (41). Un travail de relations presse a été mené pour que la position de l’association soit clairement exprimée et comprise. Un autre sujet média a été suivi : le programme de rénovation de l’immeuble de Vincennes. Interpellée, la Société Philanthropique a pu s’exprimer dans *Le Parisien* et sur France 3 Paris Île-de-France. ●



Les établissements s’ouvrent à la création graphique

La direction de la communication a lancé fin 2025 - début 2026 un programme d’accès et de formation à la plateforme numérique de création graphique Canva (www.canva.com). Cette plateforme très simple d’utilisation permet de créer toutes sortes de contenus dans des formats quasi-professionnels. Afin de permettre aux établissements de la Société Philanthropique de créer leurs propres supports, un compte associatif a été créé et une trentaine d’accès ont été ouverts pour les établissements. Des modèles communs de dépliants ont été créés et deux sessions de formation ont été organisées pour les utilisateurs.

Faits marquants

L'année 2025 a été marquée par une stabilisation de l'activité. Après deux années consécutives de forte augmentation liée à l'intégration des établissements du Pôle Handicap Serge Dassault en 2023 et des Papillons Blancs de l'Essonne en 2024, l'augmentation des produits liés à l'activité est de 0,7% en 2025.

Les systèmes d'information poursuivent leur structuration

L'année 2025 a marqué une étape importante dans la structuration du système d'information de la Société Philanthropique. Les efforts ont d'abord porté sur le renforcement du socle technique, avec la consolidation du datacenter associatif, désormais rejoint par la quasi-totalité des établissements. Cette centralisation progressive des infrastructures permet d'améliorer la sécurité, la disponibilité et la qualité de service. Dans le même temps, un dispositif de sauvegarde immuable a été déployé afin de renforcer la protection des données face aux risques de cyberattaques. Les travaux préparatoires à la mise en œuvre d'un Plan de Reprise d'Activité ont également été engagés afin d'améliorer la résilience globale du système d'information.

— Des projets structurants

Parallèlement, plusieurs projets métiers structurants ont été poursuivis. Le déploiement du dossier usager informatisé Net.Vie.Soins, soutenu par le programme ESMS numériques, permettra à terme d'équiper trente-deux établissements avec une solution commune et de renforcer la qualité du suivi des personnes accompagnées. Dans le domaine sanitaire, la refonte du dossier patient informatisé de l'Hôpital Goûin a progressé, avec la mise en place de l'infrastructure principale et la formation des équipes référentes. Enfin, la modernisation du système d'information RH s'est poursuivie avec la mise en œuvre d'un nouvel outil de paie et la rationalisation des solutions de gestion du temps, contribuant à une meilleure fiabilité des données et à une optimisation des processus administratifs.

L'année a également été marquée par la mise en œuvre du PSE de l'Ehpad de Châteauevieux, qui se terminera en 2026.

Les financements publics des activités PH et PA sont, une année encore, insuffisants à couvrir la réalité des charges engagées en faveur de ces publics. Par ailleurs, des pénalités pour sous-activité ont été appliquées par nos financeurs dans certains établissements des activités PH et PA.

Au cours de l'année 2025, l'Association a mené un plan d'investissements pour un montant de 16,4 millions d'euros. Ce plan d'investissement permet de rénover et de maintenir le parc immobilier de l'Association au fil des ans.

L'Association a par ailleurs réalisé l'acquisition d'un immeuble à Clichy pour en faire une résidence sociale (cet investissement a été intégralement financé par emprunt).

La trésorerie de l'Association a baissé en 2025, en raison de la mise en œuvre du PSE de Châteauevieux, du programme soutenu d'investissements faiblement financés par emprunt et par une variation défavorable des créances clients.

L'Association prévoit de poursuivre le pilotage financier de ses activités par le biais de plusieurs indicateurs (taux d'occupation, suivi de l'interim, suivi des investissements, suivi des créances clients échues), en mettant l'accès plus particulièrement sur les aspects de la trésorerie. ●

Compte de résultat 2025

Analyse globale des résultats

Compte de résultat (montants en K€)	2024	2025
Produits d'exploitation		
Ventes	13 338	13 608
Dotations globales, prix de journée et subventions d'exploitation	119 267	121 057
Autres produits	3 855	4 785
Cotisations, dons manuels et legs	71	101
Reprises sur amortissements, dépréciations, provisions	1 575	4 215
Utilisations des fonds dédiés	1 521	1 741
Total produits d'exploitation	139 626	145 509

Charges d'exploitation	2024	2025
Achats de marchandises	480	729
Services extérieurs	39 175	39 350
Impôts et taxes	7 599	7 162
Charges de personnel	80 369	81 177
Dotations aux amortissements et provisions	14 613	13 183
Reports en fonds dédiés	1 450	2 642
Autres charges	705	1 257
Total charges d'exploitation	144 391	145 500

Résultat d'exploitation	-4 765	8
Résultat financier	-573	-439
Résultat exceptionnel	1 358	116
Impôt sur les bénéfices	-118	44
Résultat net	-4 098	-271

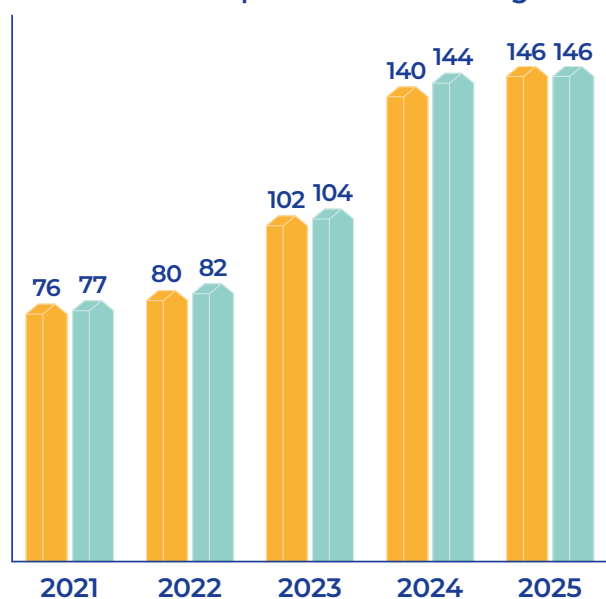
Les produits d'exploitation s'élèvent à 145 509 milliers d'euros, en augmentation de 5 882 milliers d'euros. Cette hausse s'explique principalement par :
 – une hausse des dotations globales liée à de nouvelles activités (unité PHV à Gutierrez de Estrada, activité FAM dans l'Essonne) et au développement de l'activité médecine à l'hôpital Goüin.
 – la reprise de provision pour 2 924 milliers d'euros dans le cadre du PSE de l'Ehpad de Châteauvieux.

Les charges d'exploitation s'élèvent à 145 500 milliers d'euros, en augmentation de 1 109 milliers d'euros, soit + 0,8%.

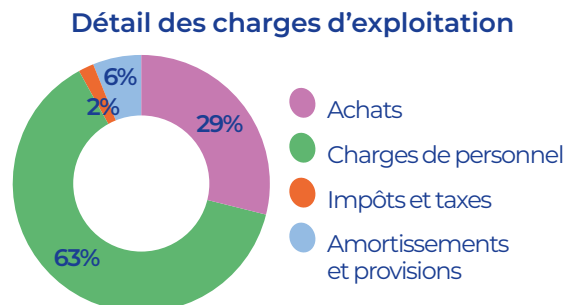
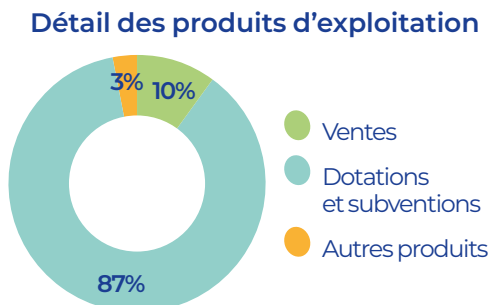
Le résultat d'exploitation est à l'équilibre en 2025 (en 2024, une provision de 3 736 milliers d'euros avait été comptabilisée pour le PSE de l'Ehpad de Châteauvieux).

Le résultat net ressort en déficit de -271 milliers d'euros.

Évolution des produits et des charges



Produits d'exploitation Charges d'exploitation



Analyse des résultats par pôle d'activité

Les résultats par pôle sont les suivants :

– Handicap : le pôle fait ressortir un déficit de -492 milliers d'euros. Les financeurs ont appliqué, pour la première fois en 2025, des pénalités pour sous-activité d'un montant de 780 milliers d'euros dans tous les établissements qui n'avaient pas atteint leur taux d'occupation cible.

– Femmes et enfants : l'activité fait ressortir un excédent de 597 milliers d'euros.

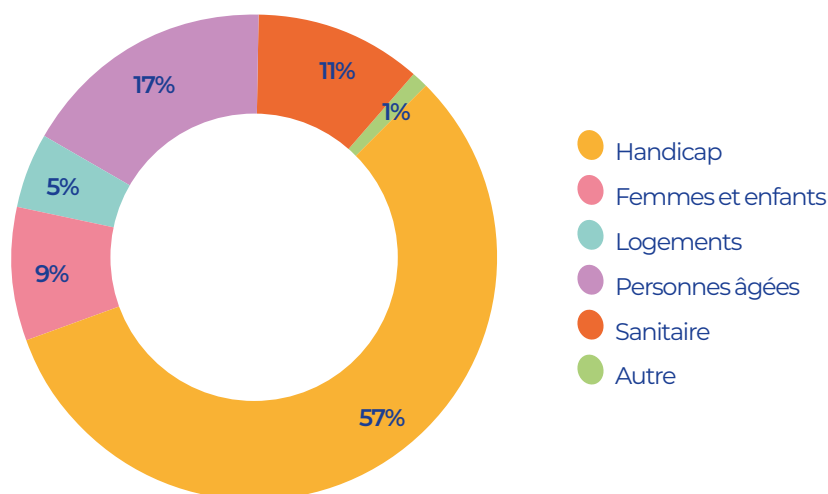
– Logement : l'activité génère un résultat excédentaire de 661 milliers d'euros, en recul de 250 milliers d'euros par rapport à 2024. Ce recul

s'explique par un programme d'investissement conséquent en 2025 qui a eu pour but de rénover une partie du parc locatif détenu par l'association.

– Personnes âgées : le pôle fait ressortir un déficit de -872 milliers d'euros. Les deux Ehpad continuent d'afficher des pertes structurelles, en raison d'un sous financement.

– Sanitaire : l'hôpital Gouïin affiche un résultat de 467 milliers d'euros, grâce à des produits qui n'avaient pas été constatés ces dernières années mais aussi grâce au développement de l'activité médecine et de l'hôpital de jour, qui ont connu une forte progression par rapport à 2024. ●

Décomposition des produits par secteur d'activité



Bilan au 31 décembre 2025

L'actif immobilisé s'élève à 144 483 milliers d'euros, en augmentation de 4 634 milliers d'euros. Cette hausse s'explique par le programme d'investissements important qui se poursuit depuis 2024 dans les différents pôles.

Les créances clients sont en hausse de 3 007 milliers d'euros.

La trésorerie est en recul de 7 427 milliers d'euros, principalement en raison de la mise en œuvre du PSE de l'Ehpad de Châteauvieux, qui a fermé ses portes en février 2025. Le programme important d'investissement avec un faible recours à l'emprunt a également contribué à la baisse de la trésorerie.

Les fonds propres s'élèvent à 88 017 milliers d'euros et restent stables par rapport à 2024.

Les provisions pour risques et charges s'élèvent à 9 913 milliers d'euros et sont en baisse de 3 158 milliers d'euros, en raison principalement de l'utilisation de la provision du PSE de l'Ehpad de Châteauvieux.

Les emprunts augmentent légèrement par rapport à 2024. Le taux d'emprunt sur fonds propres est de 33%.

Les dettes fournisseurs à 25 724 milliers d'euros, restent stables par rapport à 2024. ●

ACTIF IMMOBILISÉ <i>(montants en K€)</i>	2024	2025
Immobilisations incorporelles	450	1 216
Immobilisations corporelles	107 802	111 372
Immobilisations financières	31 597	31 895
Total actif immobilisé	139 849	144 483
Actif circulant		
Stocks et marchandises	317	217
Créances	19 590	22 154
Valeurs mobilières placement	8 221	17 818
Disponibilités	21 178	4 155
Total actif immobilisé	49 306	44 343
TOTAL ACTIF	189 155	188 826

PASSIF <i>(montants en K€)</i>	2024	2025
Fonds associatifs	39 438	39 438
Réserves	38 237	41 528
Report à nouveau	14 711	7 323
Résultat de l'exercice	-4 098	-271
Total fonds propres	88 288	88 017
Subventions d'investissement	15 005	16 050
Provisions réglementées	7 688	7 571
Fonds dédiés	6 348	7 249
Provisions pour risques et charges	13 072	9 913
Subventions/provisions/fonds dédiés	42 113	40 783
Emprunts	32 757	34 301
Dettes fournisseurs, sociales et fiscales	25 997	25 724
Total dettes	58 754	60 025
TOTAL PASSIF	189 155	188 826

Pôle Femmes-

Une année de transition

L'année 2025 a été particulière pour le Pôle d'activité Femmes-Enfants, en raison de la longue absence de la directrice de pôle, aujourd'hui remplacée par une nouvelle directrice. Les établissements ont néanmoins continué à fonctionner avec le soutien du directeur général et trois nouveaux directeurs ont été nommés.

L'année 2025 du Pôle d'activité Femmes-Enfants a tout d'abord été marquée par l'absence de la directrice du pôle d'activité pour raisons de santé. Ce qui a eu pour conséquences un moindre pilotage et un accompagnement limité des établissements, malgré l'intérim de direction du pôle assuré par le directeur général qui, même à temps partiel, a permis de garantir une continuité du pilotage collectif. Cette situation a pu toutefois créer pour les directeurs et directrices des établissements du pôle un sentiment de manque d'accompagnement individualisé.

Il n'en demeure pas moins que les établissements du pôle ont globalement bien fonctionné au cours de l'année 2025, tout particulièrement le Centre parents enfants Villa Excelsior (06), la Maison de la mère et de l'enfant (Paris 18^e) ainsi que le CHRS-ESI Merice-Agutte (Paris 18^e).

Pour sa part, le centre médico psychologique (CMP) Championnet (Paris 18^e) a retrouvé une place visible parmi les autres établissements de la Société Philanthropique après avoir été trop longtemps mis de côté, bien qu'involontairement. Recevant des enfants et des adolescents



Sortie avec le CHRS Merice Agutte en août 2025.

enfants

- **Centre d'Hébergement et de Réinsertion Sociale Merice-Agutte**
 - _Site Merice - 5 passage du Trône
75011 Paris
 - _Site Agutte - 11 rue Georgette Agutte
75018 Paris
- **Espace Solidarité Insertion Georgette Agutte - (ESI)**
9 rue Georgette Agutte - 75018 - Paris
- **Centre Parents Enfants Villa Excelsior**
9 avenue de la Californie - 06400 - Cannes
- **Centre maternel Maison de la Mère et de l'Enfant**
44 rue Labat - 75018 - Paris
- **Abri temporaire d'enfants**
35 avenue de Choisy - 75013 - Paris
- **Centre médico psychologique**
20 rue Championnet - 75018 - Paris

qui lui sont adressés pour des troubles psychiatriques ou psychologiques, son action reste indispensable au regard des besoins de ce public souvent confronté à des difficultés multiples.

L'Abri temporaire d'enfants a, de son côté, adapté son fonctionnement et son organisation afin de proposer une unité spécifique pour les tout-petits enfants ayant des besoins particuliers. Il comporte aussi deux unités de vie de 6-12 ans permettant de garantir un accueil privilégié de fratries. Ces modifications de l'organisation et du fonctionnement de l'établissement ont nécessité de la part de l'équipe de réinterroger ses pratiques et sa posture professionnelles. Un exercice plus ou moins aisé selon les personnes concernées.

Un autre évènement important de l'année écoulée a été la nomination d'Olivier Garcia-Adan au poste de Directeur de site du CHRS-ESI. Titulaire d'un Caferuis, le nouveau directeur vient du secteur de l'insertion, où il a piloté des équipes intervenant auprès de demandeurs d'asile, de personnes isolées et de personnes en situation d'insertion.

Des histoires au féminin



Pour la deuxième année consécutive, plusieurs femmes accompagnées à la Villa Excelsior ont participé en 2025 à des ateliers d'écriture de scénarios organisés dans le cadre du dispositif La Quinzaine en actions (2), durant le Festival de Cannes. Quatre ateliers d'écriture ont été réalisés auxquels trois résidentes de la villa ont participé, accompagnées par des éducatrices de l'établissement et par deux professionnelles du 7^e art. Les scénarios ont donné lieu à trois jours d'enregistrements de podcasts, dans les locaux de la Villa Excelsior, diffusés sur Arte Radio. Une cérémonie au théâtre de la Licorne a permis de mettre en valeur le travail réalisé par ces femmes avec la lecture de leurs nouvelles par deux comédiennes.



Une crèche toute neuve pour la MME.

Autre nomination : celle de Rose-Marie Lorenzo, directrice de site de la Maison de la Mère et de l'enfant et ancienne directrice de la crèche de l'établissement. Enfin, Claire Verdier, ancienne cadre de santé à l'hôpital Gouïin, a été nommée au poste de directrice de site du Centre médico psychologique. Les autres établissements restent dans la continuité avec Sophie Despert à la direction du Centre parents enfants Ville Excelsior de Cannes et Laurence Foucault à celle de l'Abri temporaire d'enfants. ●

Une année de mobilisation pour la qualité de l'accompagnement

Tout au long de l'année 2025, les deux établissements du pôle PA-PH 93 ont été fortement mobilisés dans la démarche d'amélioration continue de la qualité de l'accompagnement et ont mené de nombreux projets.

Tout au long de l'année 2025, les deux établissements du pôle PA-PH 93 ont été fortement mobilisés dans la démarche d'amélioration continue de la qualité de l'accompagnement.

Pour la plateforme handicap Ladoucette, il s'est agi avant tout de préparer l'évaluation HAS de novembre 2025 : appropriation du référentiel d'évaluation, analyse des événements indésirables, actualisation du Plan bleu, charte de la bientraitance... Au-delà des professionnels, ce

sont également les jeunes et les membres du CVS qui ont été impliqués. L'EANM Saint-Joseph est lui aussi engagé dans la préparation de l'évaluation qui aura lieu en 2027, et bénéficie des retours d'expérience de Ladoucette.

Un travail commun aux deux établissements a été mené sur la Charte de la Bientraitance : sur la base d'un socle commun, des groupes de travail avec les personnes accompagnées ont permis d'adapter les formulations et d'illustrer la charte à chaque type de public.

En cohérence avec les projets personnalisés et afin de garantir la fluidité et la continuité des parcours, les passages d'une unité à une autre ou d'un établissement à un autre se poursuivent. Au-delà du partenariat historique pour les personnes handicapées vieillissantes avec Zemgor,



Repas de Noël au CAJ Saint-Joseph.

☺
Au-delà des professionnels, ce sont également les jeunes et les membres du CVS qui ont été impliqués.
☺



l'intégration d'établissements en Essonne permet des transferts dans des dispositifs qui n'existaient pas au sein de l'association, comme l'établissement d'accueil médicalisé de Mennecy.

L'unité de répit de Ladoucette, qui propose un accueil séquentiel de quatre-vingt-dix jours maximum par an, qui avait ouvert mi-2024 a fonctionné en année pleine. Elle est très bien identifiée sur le territoire et répond à un véritable besoin. Depuis l'ouverture, quarante jeunes ont été accompagnés dans cette unité.

Les travaux de la future Maison d'accueil spécialisée ont débuté en novembre 2025, et devraient s'achever mi-2027. La pose de la première pierre s'est déroulée début 2026. Autour du président de l'association, elle a réuni la maire de Drancy, la responsable de l'autonomie de l'ARS 93, et des membres de la famille Simone de Tarlé, dont le legs a permis l'acquisition du terrain sur lequel la MAS est construite.

Grâce à l'inauguration à l'automne 2025 d'une nouvelle activité de Foyers d'étudiants et jeunes actifs dans l'immeuble où sont installés les logements accompagnés de Saint-Joseph, les résidents vont pouvoir cohabiter et mettre en place des activités communes avec un autre public.

Verve et créativité

Fin mai, la journée de cohésion a réuni tous les professionnels de Ladoucette et Saint-Joseph, pour réaliser un clip sur une musique connue, en écrivant des paroles sur le thème de l'accompagnement. Sans éluder les difficultés du métier, les professionnels ont mis en avant la créativité et l'esprit d'équipe.

Morceaux choisis: « notre boulot, il est magique », « ensemble au quotidien », « la motivation, l'organisation, l'amour, la bienveillance, toujours la bonne ambiance », « on a besoin d'être créatif, on trouve des solutions en mode festif », « on démolit l'isolement pour faire la place à l'émerveillement », « on donne de l'esérance ».

Les formations des professionnels ont continué à être organisées à l'échelle du pôle. Elles ont été centrées sur la connaissance des pathologies des personnes accompagnées, avec la formation « autisme et psychose », sur la bienveillance et sur la prévention des situations de violence. Ces formations communes permettent aux professionnels des deux établissements de mieux se connaître et d'échanger sur leurs pratiques. Des échanges favorisés aussi lors de la journée de cohésion commune au pôle, au cours de laquelle les professionnels ont réalisé un clip, dans une ambiance très festive. La fête était encore de mise lors de la 2^e édition de « Graine de Pôle » : des personnes accompagnées des deux établissements ont présenté leurs spectacles devant plus de deux cents personnes, sur la scène du centre culturel de Drancy. ●

– Plateforme handicap Ladoucette

8 rue Thibault - 93700 Drancy

– SESSAD L'Escabelle

60 rue Laénec - 93700 Drancy

– EANM Saint-Joseph

– Foyer de Vie - 2 rue Gustave et Martial

Caillebotte - 75020 Paris

– Centre d'accueil de jour -

26 rue Paul Meurice - 75020 Paris

La signature d'un nouveau CPOM

Durant l'année 2025, les équipes du Pôle d'activité Logement accompagné ont poursuivi la dynamique engagée ces dernières années, en articulant amélioration du cadre de vie, structuration des projets et consolidation de la démarche qualité.

L'année a été marquée par un travail important de formalisation et de contractualisation. La signature d'un nouveau Contrat pluriannuel d'objectifs et de moyens (CPOM) pour les résidences autonomie, la structuration des instances participatives élargies (Conseils de la vie sociale, commissions thématiques) et la production d'outils qualité ont contribué à renforcer le pilotage des structures. Cette exigence d'amélioration continue a été reconnue fin 2025 lors de l'évaluation

conduite par la Haute autorité de santé pour le Service autonomie à domicile (SAD). Cette évaluation a salué un service structuré, engagé et en progression constante. La formation des professionnels du pôle, notamment sur les enjeux de sécurité et de bientraitance, est venue soutenir cette montée en qualité.

Une attention particulière a été portée à la qualité de vie des personnes accompagnées. Les programmes d'animations ont été revisités, avec le développement d'ateliers mémoire, de projets

Tous mobilisés pour mieux vivre ensemble

Les deux résidences autonomie, Greffulhe (Levallois-Perret) et Marthe-Andrée Lucas (Neuilly-sur-Seine), ont à cœur de proposer des activités variées et adaptées aux envies des résidents. Les équipes font régulièrement appel à des intervenants spécialisés : professeurs de sport adapté, sophrologue, conférenciers... Mais pour continuer à offrir un panel d'activités riche et créatif elles s'appuient aussi sur deux ressources : les étudiants logés au sein de nos résidences et les proches de nos résidents. Les étudiants apportent une énergie formidable et des idées neuves. Chaque semaine, par exemple, une de nos étudiantes anime un atelier anagrammes qui rencontre un véritable succès. Une belle

preuve que la transmission intergénérationnelle est une force. Quant aux proches des résidents, ils deviennent eux aussi des acteurs essentiels de la vie sociale. L'amie d'une résidente

a proposé une conférence passionnante sur le Moyen Âge. Vêtue d'un costume d'époque et entourée d'objets historiques, elle a offert aux résidents un voyage captivant dans le temps.



Une fête foraine organisée à la résidence Greffulhe.

t accompagné



La Résidence Vergnes à Clichy (92).

culturels et d'initiatives favorisant la participation des personnes accompagnées. Plusieurs projets artistiques ont illustré cette ambition d'ouverture, certains ayant été distingués lors du concours des Talents Philanthropiques. Les actions menées auprès des personnes atteintes de la maladie d'Alzheimer et de leurs proches ont été consolidées à l'accueil de jour, tout comme l'accompagnement proposé aux adultes autistes au sein de l'habitat inclusif. Le service autonomie à domicile a poursuivi son développement au bénéfice des personnes vivant en résidence autonomie. Ainsi, à fin 2025, une vingtaine de résidents sont accompagnés quotidiennement par les professionnels du SAD.

L'année 2025 a été structurante sur le plan patrimonial. D'importants financements, en particulier européens, ont été obtenus pour soutenir des programmes de rénovation ambitieux. Plusieurs opérations ont été engagées ou achevées : réfection des couloirs de la résidence Marthe-Andrée Lucas, préparation technique préalable au vaste programme de rénovation prévu à la résidence Greffulhe, achèvement de la rénovation énergétique des immeubles de Vincennes, ravalement de façade de l'immeuble avenue de Saint Mandé, rénovation complète de la cuisine partagée du foyer Arenberg. Enfin, la réouverture du foyer d'étudiants Marjolin, avec la remise en service de soixante-dix-sept logements totalement rénovés, constitue une étape majeure dans le ren-

– Résidence Autonomie Greffulhe

115 rue Chaptal - 92300 Levallois-Perret

– Résidence Autonomie Marthe-Andrée Lucas

26 boulevard Maillot
92200 Neuilly-sur-Seine

– Accueil de jour La Buissonnière

43 rue Henri Regnault - 92400 Courbevoie

– Maison Harmonia - Habitat inclusif et SAD

115 rue Chaptal - 92300 Levallois-Perret

– Logements à vocation sociale

12 rue des Feuillantines - 75005 Paris
contact-lvs@philanthropique.asso.fr

– Foyers d'étudiants et jeunes actifs

– Arenberg - 97 rue de Meaux - 75019 Paris

– Feuillantines - 12 rue des Feuillantines -
75005 Paris

– Centre d'Accueil International -

9 rue du Moulin Vert - 75014 Paris

– Marjolin - 37 rue Eugène Carrière -

75018 Paris (ouverture prévisionnelle 2026)



Rénovation de l'immeuble de Vincennes.

forcement de l'offre à destination des étudiants et jeunes actifs. Ces investissements traduisent la volonté constante d'offrir des conditions d'accueil sûres, confortables et adaptées aux besoins des publics.

En 2026, les établissements poursuivront cette dynamique en renforçant la visibilité de leurs actions et le développement de partenariats, tout en consolidant leur offre au bénéfice des publics les plus vulnérables. ●

Une année sans souffler

Les projets et les événements divers n'ont pas manqué en 2025 au sein du Pôle d'activité Personnes âgées-Personnes handicapées du Val d'Oise (PA-PH 95). Entre la création du Centre de Ressources Territoriales (CRT), le lancement de travaux de rénovation et certaines difficultés en termes de taux d'occupation, les équipes ont été très sollicitées.

L'année 2025 a été marquée par plusieurs aléas ayant nécessité une forte mobilisation des équipes et une capacité d'adaptation constante. Des difficultés techniques liées aux réseaux d'eau chaude sanitaire et d'eaux usées ont conduit à des interventions en urgence, à la neutralisation temporaire de certaines chambres et à l'organisation de déménagements internes. L'établissement a été confronté à des tensions en matière de taux d'occupation, liées à une réduction de la durée moyenne de séjour, et ce

malgré un nombre important d'admissions tout au long de l'année. Ces éléments ont généré des contraintes organisationnelles et ont nécessité un pilotage renforcé de l'activité.

Dans ce contexte exigeant, l'année 2025 s'est néanmoins inscrite dans une dynamique structurante de transformation et de développement. La mise en œuvre du Plan d'aide à l'investissement (PAI), rendue possible grâce à l'obtention d'une subvention de plus de 1,28 million d'euros a démarré dès janvier 2025. Les travaux ont principalement concerné la réfection des enrobés exté-



Xavier Granet



Conférence sur les AVC en février 2025.

rieurs et la rénovation des espaces communs des bâtiments existants et des nouveaux bâtiments A, B, C et D. Réalisés en site occupé, ils ont nécessité des ajustements constants, mais ont été conduits dans des conditions satisfaisantes grâce à une communication régulière et transparente auprès des résidents, des familles, des équipes et des partenaires.

L'année 2025 a vu le développement de nouvelles offres et l'adaptation des modalités d'accompagnement. Le Centre de ressources territorial (CRT) à destination des résidents à domicile, ouvert en janvier, a atteint sa capacité cible de trente bénéficiaires dès juin, témoignant d'une montée en charge maîtrisée. Le service PASA de nuit, autorisé par l'ARS, a été ouvert en octobre 2025. Par ailleurs, la mise en place d'un tarif différencié a été effective dès le 1^{er} mai. Le renforcement des partenariats avec le secteur de la psychiatrie s'est poursuivi, contribuant à sécuriser les parcours et à améliorer la coordination des prises en charge pour les résidents concernés.

Sur le plan managérial, l'année 2025 s'inscrit dans la continuité du changement de direction

– Résidence Zemgor Hébergement & domicile

35, rue du Martray -
95240 Corneilles-en-Parisis
01 34 50 43 50

– Plateforme de Répit Zemgor

81, rue de Saint-Germain -
95240 Corneilles-en-Parisis

Zemgor créé son CRT

En 2025, la Résidence Zemgor s'est engagée dans la création d'un Centre de Ressource Territoriales (CRT), suite à l'appel à candidatures dans le Val-d'Oise par l'Agence Régionale de Santé (ARS). Le CRT, basé sur le site de la résidence, est une plateforme de prestations adaptées aux besoins et parcours des usagers qui favorise le maintien à domicile des personnes âgées en perte



d'autonomie. Le CRT est conçu pour offrir une réponse globale et cohérente aux besoins des personnes âgées à domicile. Le CRT devrait s'articuler autour de son accueil de jour et de sa plateforme de répit. Ce nouveau dispositif s'inscrit dans le cadre du projet d'établissement qui vise à améliorer l'accompagnement à la personne âgée par un soutien personnalisé et de qualité.

intervenue en mars 2024, avec un travail d'accompagnement des équipes et de stabilisation des organisations. Elle a été marquée par la mise en place progressive des métiers supports au sein de l'association, nécessitant un engagement soutenu afin de garantir la continuité de service, l'appropriation des nouvelles organisations et le maintien de la qualité des accompagnements. Malgré un contexte contraint, l'année 2025 se distingue par des avancées significatives en matière de projets, d'organisation et d'amélioration du cadre de vie. L'installation de deux pergolas à l'entrée des bâtiments A, B et C ainsi que la mise en place de panneaux de bien-être au plafond dans les différents bâtiments illustrent concrètement cette volonté d'amélioration continue au service des résidents. ●

Objectif Netvie/Netsoin

En 2025 les deux établissements du Pôle d'activité Handicap Moteur se sont fortement investis dans le déploiement de l'outil de gestion des dossiers Netvie/Netsoin. Mais ils ont continué à se heurter à des difficultés de recrutement.

En 2025, les deux établissements du Pôle d'activité Handicap Moteur se sont investis dans le déploiement de l'outil de gestion des dossiers administratif dématérialisé Netvie/Netsoin. Deux phases de formation, destinées aux référents puis à l'ensemble des salariés utilisateurs, ont posé les premiers jalons de l'utilisation des transmissions et la rédaction des projets personnalisés. La finalisation est prévue fin juin 2026.

Les deux établissements continuent à subir les difficultés nationales de recrutement, notamment en ce qui concerne les métiers de kinésithérapeutes et d'orthophonistes. Pour l'IEM de la Croix Faubin (Paris 11^e), si la pression sur le recrutement est moins forte concernant les métiers de l'accompagnement éducatif grâce à des recrutements réussis, la pression sur certains métiers clés de l'accompagnement de personnes en situation de polyhandicap reste très marquée.

—L'IEM le Château de Bailly

Le mercredi 14 mai 2025, l'internat de l'IEM de Bailly a accueilli la troupe des Tréteaux Blancs (une troupe de théâtre d'une trentaine d'enfants et d'adolescents) pour une représentation d'une comédie musicale dynamique et interactive. Les jeunes artistes ont proposé une adaptation vivante et accessible de Tom Sawyer, alliant théâtre, chant et mise en scène rythmée, qui a suscité enthousiasme et participation active des enfants.

Les enfants du centre de loisirs de l'école La Pépinière de Bailly, invités par l'IEM, se sont joints à la représentation. Cette action culturelle et solidaire s'inscrit dans la volonté de l'établissement de proposer des temps d'ouverture artistique, de renforcer les partenariats de territoire, et de promouvoir des valeurs d'engagement, de solidarité et d'inclusion.

Les classes de l'Unité d'Enseignement ont

Minimiser le risque infectieux

En 2025, l'IEM Le Château de Bailly s'est engagé dans un projet visant à améliorer ses pratiques d'hygiène et à renforcer la prévention du risque infectieux, dans le cadre d'une convention avec l'Infirmière Mobile d'Hygiène (IMH 78). Cette organisation apporte un regard expert, des conseils pratiques et des outils concrets pour harmoniser les pratiques et accompagner les équipes. Elle joue un rôle de personne ressource en appui des correspondants hygiène, professionnels de l'IEM formés. Après la présentation au Codir et la formation des



La « boîte à coucou ».

correspondants hygiène, des observations de terrain vont être menées. Elles déboucheront sur l'élaboration d'un plan d'actions partagé. L'objectif est de renforcer la prévention du risque infectieux et de faire en sorte que chacun soit acteur des bonnes pratiques au sein de l'IEM. Des actions de sensibilisation à l'hygiène des mains ont déjà été menées au sein des classes de l'établissement

après des jeunes, notamment à l'aide de la « boîte à coucou » qui permet de visualiser si les mains ont bien été nettoyées.

moteur



Visite de la ministre Parmentier-Lecocq à l'IEM de Bailly.

participé à la journée nationale contre le harcèlement du 7 novembre 2024. Cet événement a donné lieu à de nombreux échanges sur le harcèlement et sur les moyens de le prévenir. Une grande fresque collective a été réalisée, désormais exposée au sein de l'IEM. À la suite de ce premier travail, les classes de mesdames Minot et Nussli ont participé au concours NAH (Non au harcèlement) de l'Éducation nationale et réalisé une vidéo qui a remporté le prix inclusion départemental. Les élèves ont été reçus par le directeur académique au mois de juin. Un autre événement marquant : la participation de deux classes au ravivage de la flamme du Soldat inconnu sous l'Arc de Triomphe, qui a permis de donner vie aux apprentissages concernant la Première Guerre mondiale.

Une sensibilisation sur l'autodétermination a été organisée au sein de l'unité d'accompagnement éducative avec une intervention de Julia Boivin, consultante, formatrice et co-directrice du livre *100 idées pour promouvoir l'autodétermination et la pair-aidance*. Elle a été suivie d'une formation d'une demi-journée d'échanges et de réflexion pour les professionnels de l'accompagnement, visant à replacer l'enfant, sa parole, ses préoccupations, ses besoins et ses expressions au cœur des interventions.

Cette année, grâce à la mobilisation des professionnels, un séjour de ski d'une semaine à Saint-Sorlin en Savoie a eu lieu avec un groupe de huit jeunes.

– IEM-MAS La Croix-Faubin

- IEM - 1 rue de la Croix Faubin - 75011 Paris
- et 16 avenue Bel-Air - 75012 Paris
- MAS - 12 rue de Rambouillet - 75012 Paris

– Institut d'Éducation Motrice

- Le Château de Bailly**
- 2 Grand'rue - 78870 Bailly

– L'IEM La Croix-Faubin

Durant l'année 2025, l'établissement IEM MAS la Croix-Faubin a poursuivi le déploiement de son projet d'établissement à travers la mise en place d'activités, d'ateliers, de séances thérapeutiques et de temps de classe des personnes accompagnées.

Au dernier semestre, l'établissement a déployé son comité de qualité et des conditions de travail à partir de la construction d'un diagnostic de l'existant et des attentes des salariés ; un dialogue et des recherches-actions ont été mis en place.

Auprès des personnes accompagnées, l'établissement a mis en œuvre la poursuite de l'accompagnement autour de la vie affective, relationnelle et sexuelle (VARs) par l'organisation d'une formation dédiée pour douze salariés. Il a organisé la venue d'une ferme pédagogique pour partager un moment de convivialité avec les enfants de l'école maternelle voisine, un transfert en Belgique pour participer à une compétition de sport adapté et des Olympiades entre les unités éducatives sur la thématique d'Intervilles. ●



L'intégration réussie de nouveaux établissements

Après les rapprochements successifs avec la fondation Serge Dassault en 2023, puis avec les Papillons Blancs de l'Essonne en 2024, l'année 2025 a été la première année pleine de fonctionnement du Pôle d'activité Personnes âgées – Personnes handicapées de l'Essonne (PA-PH 91). Elle a permis de porter une véritable démarche d'intégration des nouveaux établissements au sein de l'association.

Nous avons redéfini au cours de cette année le périmètre de plusieurs directions d'établissements, ce qui porte ainsi de huit à dix le nombre de directeurs au sein du pôle. Un directeur est dorénavant positionné sur chaque établissement d'accompagnement par le travail (Esat), et l'établissement Les 5 Sens dispose d'une direction propre, afin de permettre à chacun de s'inscrire dans un pilotage de proximité.

Un des enjeux majeurs du pôle est de pouvoir mettre en place des dynamiques de partage et de transversalité, que ce soit dans le pilotage des établissements, dans les parcours professionnels ou dans les parcours de personnes accompagnées.

Concernant le pilotage des établissements, cela s'est traduit par des rencontres régulières entre les directeurs, au travers des réunions de pôles devenues mensuelles. 2025 a aussi été marquée

Deux nouveaux ESAT en marche

En 2025, un travail d'ampleur a été mené dans les deux Esats récemment intégrés à la Société Philanthropique. Le cabinet Hosmoz a réalisé un audit approfondi de leurs activités commerciales, qui a permis de poser, avec les professionnels et les travailleurs, les bases d'un véritable plan de relance (ajustement de grilles tarifaires, démarche de prospection et de suivi clientèle, diversification des activités, investissements dans les appareils de production...). De nouveaux directeurs ont également été nommés à la tête de chacun des Esat, Thierry Blain aux Jardins de l'Aqueduc et Mélanie Delafosse à La Nacelle. Enfin, un travail de reconstruction des projets d'établissements a été lancé, avec l'ambition d'aboutir à un équilibre vivant entre réussite économique, accompagnement de qualité et fierté du travail accompli.



5 Sens - participation Sénartaise.

- **MAS Serge Dassault Corbeil**
1 rue Jean Piestre - 91100 Corbeil-Essonnes
- **EAM & EANM Serge Dassault et SAMSAH Mennecey**
2 boulevard de la Verville - 91540 Mennecey
- **EANM Serge Dassault La Dauphine**
_ Foyer d'hébergement et SAIS - 81 - 85 avenue Serge Dassault 91100 Corbeil-Essonnes
_ Foyer de vie - 80 rue de la Dauphine 91100 Corbeil-Essonnes
- **IME Les Pampoux - IME**
4 allée des Pampoux - 91210 Draveil
- **SESSAD Les Mazières**
11 rue des Mazières - 91000 Evry
- **ESAT Les Ateliers de la Nacelle**
34 boulevard de l'Yerres - 91000 Evry
_ Blanchisserie et Espaces verts - 37 rue du Bois Chaland - 91090 Lisses
- **ESAT Les jardins de l'Aqueduc**
_ Site principal: Chemin dit de Corbeil 91750 Chevannes
_ Site de Mennecey (Blanchisserie): 15 rue Paul Cézanne - 91450 Mennecey
- **EANM Les Bordes - Accueil de jour**
2 bis rue de Seine - 91000 Evry
- **EANM L'Horizon - Foyer d'hébergement**
2 rue de Seine - 91000 Evry
- **EANM Coquibus - Foyer d'hébergement et de vie**
Allée de la solidarité - 8 rue de l'école - 91000 Evry
- **EANM Résidence Les 5 sens - Foyer de vie**
2, avenue de la Tour Maury - 91280 Saint-Pierre-du-Perray
- **MAS L'Orée du Bois**
4 route de Corbeil - 91750 Nainvilles-les-Roches
- **Résidence Gutierrez de Estrada et PASA**
28 avenue de Bellevue - 91800 Brunoy

par des engagements partenariaux à l'échelle d'une partie ou de l'ensemble des établissements du pôle (par exemple, une convention avec le Centre Hospitalier Sud-Francilien et avec le Service public de l'emploi), par une représentation au sein de plusieurs instances locales (Comité Romain Jacob, CDAPH...), ou par la négociation de contrats-cadres.

Concernant les parcours des professionnels, la mise en place d'un plan de développement des compétences commun a permis de proposer neuf cents journées de formations (bien-être, autisme, gestes et postures, écrits professionnels, etc.). Des formations qui ont bénéficié à environ quatre cents professionnels, favorisant l'acquisition de nouvelles compétences et l'échange de pratiques. Cette année a permis à plusieurs salariés d'évoluer professionnellement, que ce soit pour découvrir un nouvel environnement de travail ou pour exercer de nouvelles fonctions. Au sein du pôle en 2025, six personnes ont été promues à un poste de chef de service et deux à un poste de directeur.

Concernant les parcours des personnes accompagnées, les établissements accompagnant conjointement une même personne améliorent leurs modalités de coopération pour une plus



Prendre soin de tous.

grande cohérence et plusieurs personnes accompagnées ont pu changer d'établissement pour poursuivre leur parcours de vie sans rupture. À ce titre, huit des dix nouvelles places créées pour personnes handicapées vieillissantes à la résidence Gutierrez d'Estrada sont occupées par des personnes venant des foyers de vie du pôle.

Notre objectif pour 2026 consiste à renforcer ces logiques, en multipliant les espaces de rencontre (inter-CVS, conférences pour les familles, journées de rencontre pour les professionnels, etc.).●

Hôpital Goüin

L'hôpital finalise son projet d'établissement

En 2025, l'hôpital Goüin a poursuivi sa transformation et précisé ses missions dans son nouveau projet d'établissement. Il a intégré une toute nouvelle plateforme d'imagerie médicale.

Au cours de l'année écoulée, l'hôpital Goüin a reformulé ses missions dans son projet d'établissement.

Première mission : axer l'hôpital sur la prise en charge médicale destinée aux patients qui ont le plus souvent un état de santé dégradé pour cause d'alcoolisme et qui nécessitent une continuité des soins après une hospitalisation aiguë, afin de favoriser leur rétablissement et leur réinsertion.

Deuxième mission : développer une offre de soins pour les patients résidant ou travaillant à proximité de l'hôpital, mais tournée aussi vers les personnes accueillies par les structures de la Société Philanthropique.

C'est dans ce cadre que les trois axes prioritaires de son projet d'établissement ont été définis.

– Déployer le Label Hôpital de Proximité

Il s'agit de faire de l'activité de médecine une priorité en développant l'activité de médecine aiguë, en particulier en aval des urgences de l'hôpital Beaujon et des besoins des médecins généralistes de Clichy ; en intégrant le nouveau plateau d'imagerie médicale et en initiant des programmes d'hôpitaux de jour de médecine, notamment autour des maladies chroniques ou de l'éducation thérapeutique du patient.

L'hôpital Goüin se donne comme ambition de renforcer le lien ville/hôpital en collaborant davantage avec le centre municipal de Santé, et en s'impliquant dans le projet de la Communauté professionnelle territoriale de santé de Clichy et celle d'Asnières, à partir de l'offre de soins de médecine et du plateau d'imagerie médicale.

– Consolider les services de spécialités

Le projet médical vise à pérenniser la filière digestive en recrutant et fidélisant les équipes médicales et paramédicales spécialisées. Lors du dispositif de renouvellement des autorisations de SMR (soins médicaux et de réadaptation), l'hôpital pourra mettre en place des programmes d'hôpitaux de jour.

L'addictologie poursuit son déploiement autour du sevrage et de la consolidation du sevrage alcoolique (hôpital de jour, consultations...) et des actions de communication doivent assurer une meilleure visibilité de l'hôpital auprès des acteurs du territoire dans cette spécialité.



Animation à l'hôpital Goüin pour le mois bleu du dépistage du cancer colorectal.



Crédit F. Mounier

**Hôpital Goüin Établissement de santé
et Centre de santé Chagall-Goüin**
2 rue Gaston Paymal - 92110 Clichy

La majorité des patients pris en charge à l'hôpital Goüin connaissent des situations de précarité sociale. C'est la raison pour laquelle il poursuit ses engagements, pour pourvoir pallier pendant l'hospitalisation des manques sociaux (ateliers de groupe, télévision, hygiène...) et accompagner les patients précaires vers une sortie d'hospitalisation préparée administrativement (logement, accès aux droits...), sportivement et culturellement.

— Mieux travailler ensemble

Pour assurer la pérennité financière de l'hôpital et impliquer les professionnels de santé dans la valorisation financière de l'activité et le suivi budgétaire, les médecins et cadres de l'hôpital se réunissent quatre à cinq fois par an pour analyser les chiffres d'activité réalisée et prévoir ensemble les axes d'amélioration. Le retour à l'équilibre budgétaire a été rendu possible par la contribution de chacun.

Un travail collectif a été lancé autour de la qualité de vie au travail des collaborateurs comme un enjeu majeur de la culture de l'établissement (DUERP, réductions des troubles musculosquelettiques, process logistiques, déploiement du nouveau dossier patient informatisé, attractivité des métiers, accueil des nouveaux arrivants, optimiser la gestion des remplacements...).

La démarche qualité et gestion des risques dans l'ensemble des domaines est déployée pour en faire un véritable outil de management et de

La création d'un nouveau plateau d'imagerie médicale

Le groupement d'intérêt économique Imagerie Médicale Goüin réalise l'union de deux entités: l'hôpital Goüin de la Société Philanthropique et les médecins radiologues de la société d'exercice libérale Diag'imagerie. Ce partenariat s'inscrit dans une volonté de coopération et de mutualisation de l'offre de soins pour assurer une prise en charge globale du patient.

Le plateau technique d'imagerie, après une phase de travaux et d'installation de l'IRM puis du scanner en novembre 2025, a été inauguré le 08 octobre 2025. Il est composé des équipements suivants: table de radiologie conventionnelle, échographe, mammographe, ostéo-densitomètre, une IRM et un scanner. Les médecins radiologues sont polyvalents et présentent des compétences très spécifiques en imagerie médicale: en imagerie ostéoarticulaire, de la femme, neurologique, ORL, cardiovasculaire et thoracique, urologique et digestive.

performance. Enfin, l'hôpital Goüin se rapproche des autres structures de la Société Philanthropique et le premier partenariat formalisé porte sur le traitement du linge avec l'Esat Les Jardins de l'Aqueduc. ●

Les résolutions de l'Assemblée

Projets de résolutions de l'assemblée générale de la Société Philanthropique du 11 juin 2026.

—Projet de Résolution n°1

L'Assemblée Générale approuve les comptes annuels de l'exercice 2025 tels qu'ils viennent de lui être présentés.

—Projet de Résolution n°2

L'Assemblée Générale approuve l'affectation du résultat 2025, un résultat excédentaire de 596950,84 €, qui porte exclusivement sur le résultat de l'activité non conventionnée de l'association et du secteur sanitaire, au report à nouveau.

—Projet de Résolution n°3

L'Assemblée Générale valide le renouvellement pour 3 ans du mandat d'administrateur de Jean de Bodman.

—Projet de Résolution n°4

L'Assemblée Générale valide le renouvellement pour trois ans du mandat d'administrateur de Marie-Liesse de Vogüé.

—Projet de Résolution n°5

L'Assemblée Générale valide le renouvellement pour trois ans du mandat d'administrateur de Jean-Ghislain Lopic.

—Projet de Résolution n°6

L'Assemblée Générale valide le renouvellement pour trois ans du mandat d'administrateur de Marie Hélène Habert.

—Projet de Résolution n°7

L'Assemblée Générale valide le renouvellement pour trois ans du mandat d'administrateur d'Adélaïde de Casson.



S

Générale

— Projet de Résolution n°8

L'Assemblée Générale valide la nomination comme administrateur pour un mandat de trois ans de François d'Aligny.

— Projet de Résolution n°9

L'Assemblée Générale valide la nomination comme administrateur pour un mandat de trois ans de François Payelle.

— Projet de Résolution n°10

L'Assemblée Générale valide la nomination comme administrateur pour un mandat de trois ans d'Aymard de Ladoucette.

— Projet de Résolution n°11

L'Assemblée Générale valide la résolution du Comité d'administration du 18 juin 2025 concernant le projet de cession du site de Châteauvieux pour un montant de 1,8 million d'euros.

La participation aux instances associatives

En 2025, les administrateurs et bénévoles de gouvernance de la Société Philanthropique ont consacré environ cinq cents heures à la participation aux différentes instances associatives

- comité d'administration et bureau;
- commissions financière, ressources humaines, personnes accompagnées, développement...
- conseils de la vie sociale des établissements (soixante-douze séances au total dans l'ensemble des établissements).

— Projet de Résolution n°12

L'Assemblée Générale approuve le budget d'investissement immobilier de travaux 2026 pour un montant de 17 M € concernant notamment les projets suivants :

maison Accueil Spécialisé de Ladoucette (93, Drancy), projet de nouveau bâtiment multifonction à Greffulhe (92, Levallois-Perret), rénovation Résidence Greffulhe (92, Levallois-Perret), résidence Marthe-Andrée Lucas (92, Neuilly/Seine), logements à vocation sociale (Paris et petite couronne).



Adobe Stock

On lave son linge en association

Un partenariat a été signé en décembre 2025 entre les ESAT Les Ateliers de la Nacelle (Evry, 91) et les Jardins de l'Aqueduc (Chevannes, 91) avec l'hôpital Goüin (Clichy, 92), trois établissements faisant partie de la Société Philanthropique.

Les prestations de blanchisserie de l'hôpital Goüin seront assurées, à partir de 2026, par les deux ESAT. Elles portent sur les linges de lits et de toilettes destinés aux patients et sur les vêtements de travail des personnels.

— Une fierté collective

Il s'agit d'un système de location/entretien, les ESAT étant propriétaires des articles mis en circulation et en assurant le réassort, l'entretien et la livraison. L'ensemble des articles est équipé de puces, ce qui permet une traçabilité permanente et un suivi du nombre de lavages. «Lorsque j'ai annoncé aux travailleurs en situation de handicap et aux monitrices de la blanchisserie de Mennecey que la Directrice de l'Hôpital Goüin avait signé le contrat de blanchisserie avec nos ESAT, un sentiment de fierté collective et de satisfaction a gagné l'ensemble de l'atelier. Un hôpital? Fait à l'ESAT? Quelle chance!», se félicite Thierry Blain, directeur des Jardins de l'Aqueduc.



— Une activité régulière

Ce contrat va donner du travail aux travailleurs en situation de handicap des deux ESAT avec une activité régulière, lissée sur l'année. Le marché a été supervisé par le contrôle de gestion de l'association afin de garantir des prix équilibrés, basés sur les coûts constatés pour des prestations similaires. Au quotidien, les livraisons seront assurées par des travailleurs handicapés, permettant ainsi un rapprochement entre eux et les patients et professionnels de l'hôpital. ●



Le séminaire du Comité d'administration et du Comité de direction

En mars 2026, les membres du Comité d'administration et du Comité de direction se sont réunis en séminaire pour deux journées de travail près de Paris. Ce séminaire se déroule tous les deux ans. Cette année, il a été consacré au bilan intermédiaire du Plan d'action du projet Associatif 2024-2028.

Conception et réalisation :
Samuel Ruchot / Bayard Service.
www.bayard-service.com

Photos et illustrations :
Société Philanthropique, sauf mention contraire.





SOCIÉTÉ
PHILANTHROPIQUE

Association depuis 1780

Siège de la Société Philanthropique

15 rue de Bellechasse
75007 Paris
Tél: 01 45 51 54 10
contact@philanthropique.asso.fr

Bureau administratif de Corbeil

81-85 Avenue Serge Dassault
91100 Corbeil-Essonnes
01 69 22 14 00

www.societe-philanthropique.fr