

04

*ACTUS*L'équipe de Lisses
rejoint Corbeil

06

*VOS INITIATIVES*1^{re} promotion du DU
Care Aidant

08

PROPOS

Une AMP engagée

Le Phil'

de l'info

#18 - Novembre 2025

09 / *THÉMA*

Fêtons tous les Talents philanthropiques !



SOCIÉTÉ
PHILANTHROPIQUE

Association depuis 1780

Le magazine
de la Société Philanthropique

Sommaire

03 *Édito*

François Labarthe
Directeur général de la Société
Philanthropique

04 *Actus philanthropiques*

Un nouveau directeur au CHRS-ESI Merice Agutte

Les logements de Vincennes se refont une jeunesse

L'Hôpital Goüin inaugure son nouveau plateau d'imagerie

Siège : l'équipe de Lisses rejoint Corbeil

06 *Vos initiatives*

Le Foyer Marjolin rouvre ses portes

La première promotion du DU Care Aidant diplômée

Saint-Joseph plante ses "Graines de Pôle"

08 *Propos*

Lécio Ferreira,
Éducateur spécialisé à l'EANM Les Bordes
d'Évry-Courcouronnes

08 *Portrait*

Marie-Rose Loumouanou,
une AMP engagée

09 *Théma*

Tous les Talents philanthropiques !

Le 6 novembre, les Talents Philanthropiques se sont déroulés au Génomcentre d'Évry-Courcouronnes. 14 équipes de différents établissements étaient en lice pour ce concours de prestations artistiques. Au programme : théâtre, chansons, créations graphiques, danse...

14 *Une journée au*

CHRS Merice Agutte

15 *La révolution Netvie/Netsoins est en marche*



Le Phil' de l'info

Journal de la Société Philanthropique, 15 rue de Bellechasse – 75007 Paris – www.societe-philanthropique.fr

Directeur de la publication : François Labarthe – **Rédacteurs en chef** : Jérôme Vachon, Patricia Battini, Nathalie Fauconnier. **Création graphique** : Primo&Primo-primotetprimo.com

Imprimeur : Les ateliers réunis – **Dépôt légal** : Novembre 2025



Les Phil de l'info se suivent et ne se ressemblent pas. Ils traitent en effet de sujets très différents selon les événements que vivent notre association gestionnaire et les établissements et services. Une chose est sûre cependant – et c'est ce qui relie tous les numéros – le Phil de l'info, créé en janvier 2020, s'est installé comme un support de communication important en direction de tous les salariés comme auprès des élus locaux et de nos autorités de contrôle. Je sais que vous êtes nombreuses et nombreux à lire le Phil' de l'Info. J'espère qu'il vous est utile et vous permet de mieux connaître les initiatives menées au sein de l'Association. Je souhaite qu'il valorise les actions de chacune et chacun d'entre vous auprès des personnes en situation de vulnérabilité que nous accompagnons au quotidien.

**le Phil de l'info, créé en janvier 2020,
s'est installé comme un support de
communication important en direction
de tous les salariés comme auprès
des élus locaux et de nos autorités de
contrôle.**



Ce numéro 18 fera la part belle à l'événement qui s'est déroulé le 6 novembre à Evry, intitulé Les Talents Philanthropiques et organisé dans le cadre des Philanthropidées. Ce concours de projet, qui en est à sa 5^e édition, a pour objet de mettre en valeur des actions réalisées dans les établissements, associant professionnels et personnes accompagnées. Cette année, nous avons donné place au spectacle vivant avec de la chanson, du théâtre, de la danse mais aussi des créations graphiques. Vous découvrirez de nombreuses photos dans ce numéro.

Vous y découvrirez aussi le rassemblement de nos équipes fonctions support et contrôle travaillant majoritairement pour les établissements de l'Essonne, au sein du site unique de Corbeil. Objectif : créer encore plus de synergie entre les équipes administratives de l'Essonne et avec celle du Bureau de Paris installé dans les locaux du Siège de la rue de Bellechasse.

Je me permets enfin d'attirer votre attention sur l'article concernant le Diplôme Universitaire Personnes à fragilités multiples – Care aidant- que la Société Philanthropique a soutenu financièrement en 2024-2025 et qu'elle soutiendra encore en 2026. Ce diplôme délivré par l'Université Paris Cité, permet à des personnes non titulaires du baccalauréat d'accéder à l'Université et d'acquérir des compétences théoriques et techniques utiles à leur métier.

Je vous souhaite une très bonne lecture de cette édition, encore une fois riche en initiatives.

édito



François Labarthe

**Directeur général
de la Société
Philanthropique**

ACTUS

PHILANTHROPIQUES

Les logements de Vincennes se refont une jeunesse



© SP



Les locataires et invités lors de l'inauguration

L'Hôpital Goüin inaugure son nouveau plateau d'imagerie

Après plusieurs mois de travaux, le nouveau plateau d'imagerie médicale de l'hôpital Goüin (Clichy 92), a été inauguré le 8 octobre, par Georges Hayek, l'un des fondateurs du groupe de radiologie Diag'Imagerie, et Martine Haddad, directrice de l'hôpital Goüin, en présence de Rémi Muzeau, Maire de Clichy-sur-Seine, et de Louis de Montferrand, Président de la Société Philanthropique. De nombreux professionnels de santé de Clichy et des communes proches avaient été invités afin de leur présenter ce nouvel équipement qui devrait améliorer

C'est un bel évènement qui s'est déroulé le 29 septembre dans la vaste cour ombragée du 18 rue Joseph Gaillard, à Vincennes, en présence de Louis de Montferrand, Président de la Société Philanthropique, et de François Labarthe, Directeur Général. On célébrait en effet la fin d'un vaste chantier de rénovation de cet immeuble datant de 1909, touchant aussi bien l'isolation des toitures que la réfection des réseaux de plomberie de gaz et d'électricité, la création d'une nouvelle loge, d'un garage à vélos et d'un local poubelle, la création de plusieurs studettes, la réhabilitation du jardin avec l'installation d'un composteur... Objectifs : améliorer le confort des habitants et réduire l'empreinte énergétique du bâtiment. Budget : plus de 2,3 millions €. Situé en plein cœur de Vincennes (94), le 18 rue Joseph Gaillard, est composé de quatre immeubles de cinq étages comportant, au total, plus d'une centaine de logements. Il a été créé à l'origine par un riche philanthrope, Charles Stern, décidé à lutter contre les causes de la misère ouvrière en offrant aux familles populaires des logements hygiéniques et abordables. X

notamment l'accès des habitants à ces dispositifs d'imagerie. Équipé d'un tunnel IRM de nouvelle génération et d'un scanner, le nouveau plateau est exploité par Diag'imagerie, dans le cadre d'un GIE avec la Société Philanthropique. Disposant de 800 m², il dispose, outre l'IRM, de nombreuses possibilités d'examen grâce à un mammographe, un appareil d'ostéodensitométrie, un échographe, une table de radiologie conventionnelle... X



© SP



Le nouveau tunnel IRM est opérationnel

Un nouveau directeur au CHRS-ESI Merice Agutte

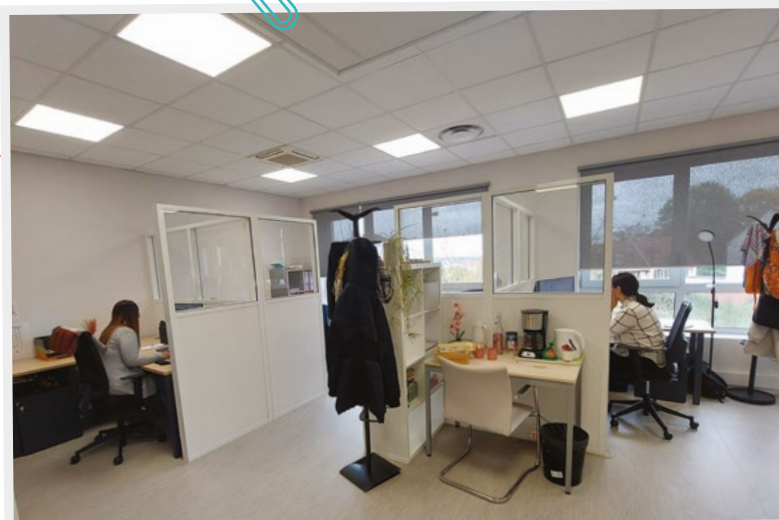


© S

Olivier Garcia Adan a été nommé Directeur-adjoint/Directeur de site au CHRS-ESI Merice Agutte (Paris 18^e) le 3 novembre dernier. Il succède à Jonathan Tison qui avait quitté l'Association fin août. Titulaire d'un Caferuis, le nouveau directeur vient du secteur de l'insertion où il a piloté des équipes intervenant auprès de demandeurs d'asile, de personnes isolées et de personnes en situation d'insertion. Bienvenue Olivier ! X

« Olivier Garcia Adan

« Un des open space aménagés sur le site de Corbeil



© S

Siège : l'équipe de Lisses rejoint Corbeil

Le 17 septembre, l'ensemble des collaborateurs du siège qui travaillaient jusque-là sur le site de Lisses (ancien siège des Papillons Blancs de l'Essonne) a rejoint le site de Corbeil (ancien siège du Pôle handicap Serge Dassault). Il s'agissait de regrouper sur un même lieu toutes les équipes des fonctions support intervenant dans l'Essonne et aussi d'utiliser de façon plus rationnelle les locaux existants, le bâtiment de Corbeil comportant de nombreux espaces sous-utilisés. Ce déménagement a ainsi permis de mettre en vente l'un des deux bâtiments de Lisses et de

résilier la location du second. A Corbeil, un pôle comptables et responsables administratifs et financiers s'est installé au 1^{er} étage tandis que les gestionnaires et responsables paye se sont regroupés au 2nd étage. Quant aux responsables des ressources humaines et aux autres fonctions supports (SI, qualité, RGP), elles se sont installées au rez-de-chaussée. Le site administratif de Corbeil dispose désormais de deux salles de restauration pour les repas du midi. X



Le Foyer Marjolin rouvre ses portes

Après une rénovation complète, le foyer pour étudiants et jeunes actifs (FEJA) Marjolin a rouvert ses portes le 27 novembre, au 37 rue Eugène Carrière (75018). Cet établissement

- l'un des quatre FEJA de la Société Philanthropiques - avait fermé

en 2019 afin d'accueillir provisoirement un Centre d'hébergement et de stabilisation (CHS) pour femmes en situation de précarité (devenu depuis le CHRS ESI Merice-Agutte). Il avait ensuite été loué à une association du secteur de

la protection de l'enfance pour y accueillir une MECS. Revenu à sa vocation initiale, le FEJA Marjolin propose dorénavant 68 chambres et 9 studios entièrement repensés pour offrir confort, modernité et convivialité. Implanté au cœur du quartier des Grandes-Carrières, à deux pas de Montmartre, ses locataires bénéficient d'un environnement à la fois vivant, authentique et pratique, proche du métro et des commerces de proximité. Un cadre idéal pour des étudiants et jeunes actifs pour vivre, étudier et profiter pleinement de Paris. Le dernier étage du bâtiment continue d'accueillir 9 adultes en situation de handicap suivis par les professionnels de l'EANM Saint-Joseph (75020).



© SP

La façade du foyer Marjolin

Vos initia



Saint-Joseph plante ses "Graines de Pôle"

Le projet "Graines de Pôle" a réuni le 2 juillet dernier les établissements du pôle d'activité PA/PH 93-75 autour d'un objectif commun : favoriser la rencontre, le partage et la valorisation des talents entre professionnels et personnes accompagnées. Cette initiative s'est concrétisée à travers un spectacle organisé au Centre culturel de Drancy (93), mettant en scène "des graines" de chanteurs et danseurs issus de la plateforme Handicap Ladoucette et de l'EAM Saint-Joseph, en présence de leurs familles et tuteurs. Les participants ont révélé de véritables talents artistiques et un engagement



© SP

Sur la scène des Graines de pôles



La première promotion du DU Care Aidant diplômée

La première promotion du Diplôme Universitaire (DU) "Accompagnement des personnes à fragilités multiples" – rebaptisée Care Aidant – a été diplômée le 3 octobre, dans les locaux de l'université Paris-Cité (18^e), en présence de Xavier Emmanuelli⁽¹⁾, et de Louis de Montferrand, Président de la Société Philanthropique. Les 12 nouveaux diplômés ont chacun exprimé avec beaucoup d'émotion leur satisfaction d'avoir suivi cette formation qui leur permet d'obtenir une qualification précieuse pour intégrer le secteur social et médico-social. Chacun d'entre eux avait présenté un mémoire évoquant son activité professionnelle. La formation « Car Aidant » avait été expérimentée de 2017 à 2020 au sein de l'association Les Transmetteurs]. Portée depuis par l'Université Paris-Cité elle vise à permettre à des professionnels du secteur social et médico-social, peu ou pas qualifiés, d'accéder aux formations de l'enseignement supérieur et notamment aux métiers du travail social et médico-social. La Société Philanthropique continuera en 2026 de soutenir cette initiative. Elle entend ainsi participer à la promotion des personnes peu ou pas qualifiées.

⁽¹⁾ Xavier Emmanuelli médecin, co-fondateur de Médecins sans frontières (1971) et fondateur du Samu Social de Paris (1993), est décédé le 16 novembre 2025.



© SP

Les lauréats avec Xavier Emmanuelli et Louis de Montferrand

ntives !

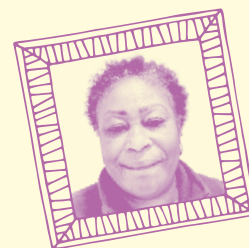
sincère qui ont profondément touché le public et les équipes. Au-delà du plaisir offert par le spectacle, le projet a démontré de nombreux bienfaits thérapeutiques et humains. Le travail collectif autour du spectacle a également permis de renforcer la cohésion des équipes, d'encourager la coopération et de développer l'écoute mutuelle. Enfin, la rencontre avec le public a contribué à promouvoir un regard inclusif sur le handicap, en mettant en lumière la créativité et la sensibilité de chaque participant. *« Bien plus qu'un simple spectacle, le projet "Graines de Pôle" a été une expérience humaine, artistique et thérapeutique, qui a renforcé les liens entre les pôles et mis en valeur la richesse et le potentiel de chacun »*, se sont félicités les organisateurs.



© SP

Des jeunes artistes très engagés

Propos



Portrait

Marie-Rose Loumouanou

une AMP engagée

« Il faut vraiment aimer ce travail, c'est une vocation. »

Marie-Rose est arrivée en 2007 à la MAS L'Orée du Bois, sur le site Courcouronnes, dans le cadre d'une vacation.

A cette époque, elle n'avait pas de diplôme spécifique. Alors comme l'expérience a été positive pour elle, elle a décidé d'entamer l'année suivante une formation d'AMP et a obtenu son diplôme en 2009. Son souhait : mieux connaître le handicap et les besoins des personnes pour mieux les accompagner.

Marie-Rose confie que ce n'est pas facile au quotidien. « *Il faut vraiment aimer ce travail, c'est une vocation.* » Elle exerce dans l'unité « Bambous » qui accueille 12 résidents polyhandicapés accompagnés par 4 encadrants. La plupart d'entre eux sont non verbaux et peu autonomes dans les actes de la vie quotidienne.

Il faut avant tout s'adapter au rythme de chacun, ne pas brusquer, observer, essayer de comprendre, apaiser.

Quand on lui demande ce qui lui plaît le plus dans son travail : « *J'aime donner. Quand le résident est bien, alors moi aussi, je suis bien.* » Et ce qui lui plaît le moins : « *Quand nous sommes en sous-effectif, c'est très difficile, surtout au moment des toilettes.* »

Les résidents ont chaque jour des activités programmées : lecture, contes, musique, Snoezelen, vélo, repas avec animation dans la salle de restauration, sorties à l'extérieur et bien d'autres encore. Ces moments leur apportent beaucoup d'apaisement et Marie-Rose est admirative du travail des animatrices.

Récemment, elle a participé à un transfert à Center Parc. Une parenthèse de bonheur partagé avec les résidents, qu'elle considère comme ses protégés.



Lécio FERREIRA

Éducateur spécialisé à l'EANM Les Bordes d'Evry-Courcouronnes

Une aventure humaine, entre art et éducation

Vous êtes éducateur spécialisé, mais votre parcours a été marqué par l'art. Comment cela a-t-il commencé ?

J'ai suivi un baccalauréat artistique centré sur la photo, la vidéo et le design, dans une école à taille

humaine à Porto. Je me suis ensuite lancé dans des études audiovisuelles, mais j'ai vite compris qu'il me manquait la dimension humaine et j'ai voulu faire une pause. Après une expérience comme professeur de yoga, j'ai choisi d'être éducateur spécialisé. Des expériences inclusives autour des arts vivants ont confirmé mon envie d'utiliser l'art comme médiation. Arrivé en France en 2013, j'ai continué sur cette voie et j'ai pu enrichir mon parcours avec un master en médiation artistique et relation d'aide. Cela a constitué une étape essentielle.

Quelle est votre mission aujourd'hui aux Bordes ?

Depuis septembre 2020, je travaille à l'EANM Les Bordes, où je mets en œuvre cette articulation entre accompagnement éducatif et médiations artistiques.

Parlez-nous du collectif PESSOA, que vous avez fondé.

Le projet est né d'une grande toile collective, lors d'une activité autour des arts plastiques. Ce travail nous a marqué, humainement et esthétiquement. Cette expérience nous a amenés à poursuivre la voie de l'expression artistique et sociale en collectif. Le Collectif Pessoa est né de là, de cette volonté d'accueillir nos singularités et d'en faire une force collective. PESSOA est un espace d'expression, de création et d'expérience humaine : « On accueille ce que la personne propose et on l'accompagne ». La technique passe après la force expressive. La confiance, la liberté et la pair-aidance guident notre démarche.

Quels bénéfices observez-vous chez les résidents ?

Nous constatons une amélioration du bien-être, une meilleure relation à soi et aux autres, ainsi qu'un développement des modes d'expression. Et une grande fierté collective.

Qu'est-ce qui vous motive au quotidien ?

La rencontre humaine par la création artistique : c'est ce qui me passionne et m'anime chaque jour.

Et la suite ? Quels sont vos projets ?

PESSOA expose actuellement à la galerie d'art de Corbeil-Essonnes, jusqu'au 13 décembre. Nous souhaitons continuer à développer des actions inclusives ouvertes à des personnes d'horizons variés, afin que l'atelier reste une aventure collective favorisant l'expression et le vivre ensemble.

Tous les Talents philanthropiques !



Les talents artistiques sont nombreux à la Société Philanthropiques : chanteurs, musiciens, danseurs, graphistes... Il suffisait de leur donner l'occasion de s'exprimer. Le 6 novembre dernier, c'était chose faite dans le grand auditorium du Génocentre à Évry-Courcouronnes (91). 14 équipes formées de personnes accompagnées et de professionnels de différents établissements ont présenté, lors de ce mémorable évènement, des prestations scéniques ou en vidéo devant près de 200 spectateurs.

Au programme : des scènes de théâtre, des chansons, des créations graphiques, de la danse... L'émotion et la créativité étaient au rendez-vous dans une ambiance chaleureuse et animée. En fin d'après-midi, le jury, présidé par Norbert Gautrin, administrateur de la Société Philanthropique, remettait des trophées à l'ensemble des équipes sous les applaudissements enthousiastes des spectateurs. Et la journée se terminait par un buffet partagé par toutes et tous. Nous vous proposons de revivre ces Talents Philanthropiques en texte et en images.

« Un "millésime" exceptionnel... un formidable engagement des accompagnants et des accompagnés, des moments d'émotions... Tout était réussi, varié et on sentait le bonheur des participants et celui du public! Merci aux organisateurs pour avoir donné le bon tempo à cet après-midi enchanté! »

Bertrand - administrateur



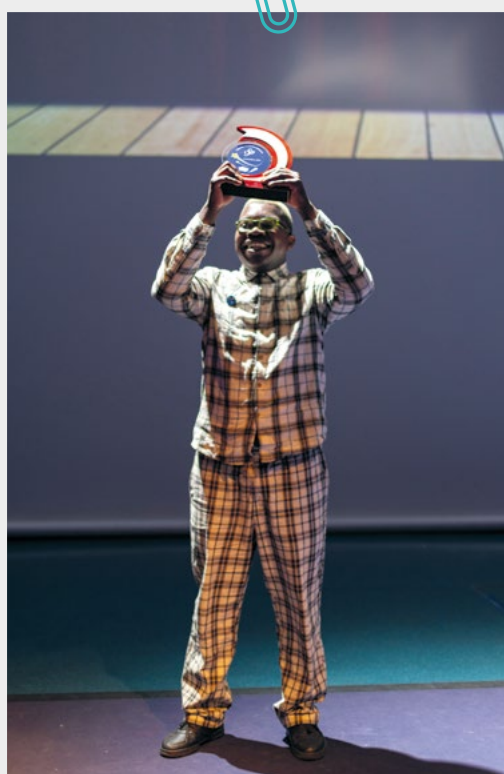


« J'ai été transportée par l'enthousiasme des concurrents et leur joie communicative. Difficile de décerner les prix devant tant de diversité, de talents artistiques, d'émotion et d'humour. Bravo à tous et merci pour cette belle journée. »

Anne - membre de l'association et du jury

« C'était une très belle journée, les résidents étaient très contents, c'était un moment de partage. Les autres prestations étaient magnifiques. Cela nous a permis de rencontrer différents établissements ».

Nissoite - AMP



Les Philanthropidées, mode d'emploi

Les Talents Philanthropiques étaient organisés dans le cadre des Philanthropidées. Ce concours de projet, qui a lieu tous les deux ans, en est à sa 5^e édition. Il est piloté par la Commission des Personnes Accompagnées (CPA) de l'Association. Il s'agit d'inciter les établissements à proposer des projets conçus et mis en place par des équipes composées de salariés et de personnes accompagnées. Chaque équipe s'est vu dotée d'un budget de 2 000€ afin de réaliser son projet. Le Grand Prix du jury a été attribué cette année à l'EANM Les Bordes pour une prestation mêlant musique, chant, arts graphiques et clip vidéo, intitulé : « *Nous sommes là !* ».

« J'ai trouvé enrichissant et valorisant de partager nos représentations en inter-établissements. On a senti tout l'investissement des participants et les valeurs véhiculées dans chaque tableau. Nous sommes passés par toutes les émotions. Cet événement a été un moment de cohésion et de partage collectif sans rivalité ni jugement ! Les Philanthropidées nous ont permis aussi de mieux connaître les établissements de la Société Philanthropique dans toute leur diversité. »

Keu - AMP



« C'était sympathique de pouvoir partager le travail que nous faisons au foyer avec les résidents, et aussi l'humour souvent présent au cours de nos séances de théâtre. Le plus important c'est que ce genre d'événements permet de valoriser les résidents. Il n'y avait qu'à voir leurs réactions au retour au foyer... C'est notre objectif. Chacun s'est senti valorisé. C'était aussi intéressant de voir ce qui se fait dans les autres établissements. On avait l'impression d'être un peu invités chez eux... »

Amandine - salariée

« Cet événement a été vécu comme une fête, vu les réactions de tous en fin de journée. L'après-midi a été une magnifique parenthèse parfois étonnante, parfois drôle, toujours pleine d'émotions et de sensibilité. Une organisation au top, le plaisir de découvrir ou de retrouver de nombreux établissements. J'ai beaucoup apprécié la justesse de l'intitulé de chaque catégorie qui a permis de résumer à merveille ce qui a été présenté. »

Isabelle, Cheffe de service

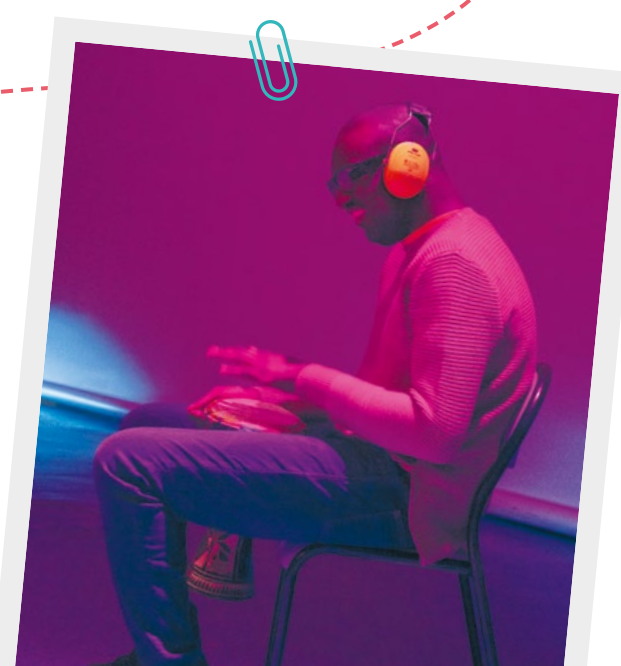


« C'était la première fois que j'assistais aux Philanthropidées. J'ai vécu une véritable démonstration de talents, de créativité et de valeurs humaines. Lorsque l'art rencontre la solidarité, il se crée une magie qui rassemble et qui inspire. Merci et bravo pour l'organisation de cet événement. »

Michèle - Directrice

« Les Talents Philanthropiques ont mis en lumière toute la créativité et l'humanité des personnes accompagnées et des professionnels. L'émotion était palpable et l'énergie déployée par chaque équipe remarquable ! L'ambiance était chaleureuse et le cadre du Génocentre d'Evry a apporté une belle dimension à cette journée. Cet événement illustre parfaitement l'esprit d'inclusion et de solidarité qui anime la SP !

Maryvonne - Directrice de pôle d'activité



Une journée à...



Le CHRS Merice Agutte comporte un second site, plus petit (35 places), situé avenue du Trône, près de la place de la Nation. Les deux sites font partie du même établissement administratif.

Le site Agutte accueille également l'Espace Solidarité Insertion (ESI). Ouverte de 9H15 à 16H30, cette structure accueille des femmes à la rue, enceintes ou avec enfants. Elle propose un accompagnement social et psychologique, un espace de repos, des collations et différentes activités et prestations.

Le site de la rue Georgette Agutte (75018) du Centre d'Hébergement et de Réinsertion Sociale (CHRS) Merice Agutte ne dort jamais tout à fait. Cet établissement créé en 2019 accueille des femmes en difficulté isolées, parfois enceintes ou avec de jeunes enfants. Il dispose de 45 places sur site, en collectif, et de 97 à l'extérieur, en diffus. Le va et vient est permanent, chaque résidente ayant ses propres activités à l'extérieur : courses alimentaires, rendez-vous administratif, accompagnement à l'école pour certaines, visites à la famille...

Tout le monde passe par l'accueil de l'établissement, chaque résidente disposant de son badge. Un agent d'accueil contrôle toutefois les entrées et les sorties, accueille les intervenants extérieurs et oriente les prestataires chargés de l'entretien. Son bureau est aussi un lieu d'échange où chaque femme peut s'asseoir quelques minutes pour échanger, raconter sa journée ou demander un conseil.

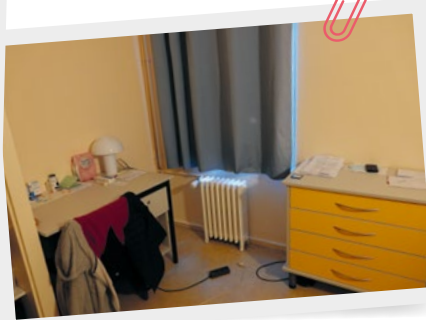
Dans les étages, les chambres sont réparties aux quatre niveaux avec deux cuisines collectives au 1^{er} et 2^e étage. Ces cuisines sont accessibles de 6H à 22H. Les résidentes peuvent y préparer leur repas et manger sur place ou dans leur chambre. Ce sont des lieux de rencontre entre personnes accompagnées, tout comme l'ascenseur

qui relie les différents étages et où l'on se croise régulièrement. Les étages comportent également des sanitaires et salles de bain partagées.

Au 3^e étage se trouvent les bureaux des travailleurs sociaux du collectif et du diffus. C'est dans ces bureaux sous-pente et tout en longueur qu'ils reçoivent les résidentes qu'ils suivent. Différents sujets sont abordés durant ces entretiens : projet individualisé, suivi administratif, problème de santé, future orientation vers un logement...

Enfin au rez-de-chaussée, outre les locaux de l'ESI (voir encadré) et le bureau du psychologue, on accède aux bureaux administratifs et de direction, centre névralgique de l'établissement où sont prises les décisions concernant la bonne marche du CHRS. Quant au sous-sol, il comporte une laverie collective et des salles d'activités et de réunion.

Le soir, l'établissement continue à vivre. Outre des travailleurs sociaux présents jusqu'à 21H30, un surveillant de nuit veille à la sécurité de toutes. Il accueille les femmes qui rentrent parfois tard et, le cas échéant, gère les situations de crise. Au matin, à huit heures, l'agent d'accueil est de retour et une nouvelle journée commence.



La journée type

- » **8h00** - Arrivée de l'agent d'accueil et des premiers travailleurs sociaux
- » **9h** - Arrivée de l'équipe administrative et de direction.
- » **9H15** - Ouverture de l'ESI
- » **Entre 10H et 11H30** - Arrivée des autres travailleurs sociaux.

- » **12H30** - Pause déjeuner des professionnels, soit dans la salle de pause, soit à l'extérieur.
- » **16h30** - Fermeture de l'ESI
- » **17H** (ou plus tard) - départ de l'équipe administrative et de direction.
- » **21H30** - départ des derniers travailleurs sociaux et arrivée du surveillant de nuit

La révolution Netvie/Netsoins est en marche

Netvie/Netsoins est un logiciel DUI en ligne. DUI pour Dossier Usager Informatisé. Il permet de centraliser les informations de la personne accompagnée dans un même dossier et facilite ainsi la coordination des professionnels pour garantir la qualité des prestations.

Le logiciel se présente sous deux visages : NetVie s'adresse plutôt aux établissements du domaine du Handicap ou de l'insertion tandis que NetSoins a vocation davantage à être utilisé par les EHPAD. NetVie/NetSoins se présente au travers de plusieurs grandes thématiques : administratif, médical, paramédical, soins et projets personnalisés. A cela s'ajoute l'alimentation, l'intendance et d'autres fonctions. Des modules complémentaires pourront être déployés dans certains établissements : facturation, portail entourage (communication avec les familles) ; gestion des pré-admissions. Le logiciel permet en outre de produire des statistiques destinées à l'Association et aux autorités de tutelle. Initié il y a un peu plus de deux ans, le déploiement de NetVie/NetSoins a commencé de façon opérationnelle en mai 2025 après une première phase pilote menée en janvier au CRT de Zemgor (95) (voir l'interview ci-contre). C'est l'IEM le Château de Bailly qui a été le premier des 32 établissements concernés. 27 nouveaux et 5 déjà utilisateurs. L'ensemble des équipes sont formées lors du déploiement, certains



professionnels « Référents » bénéficiant d'une formation plus poussée afin de pouvoir aider leurs collègues et adapter la solution au contexte de l'établissement. Un Club d'utilisateurs a en outre été créé.

L'acquisition du logiciel et la formation des équipes sont financées dans le cadre de l'appel à projet « ESMS numérique », sous réserve que tous les indicateurs de déploiement soient atteints en juin 2026.

« Les premiers retours sont positifs, se félicite Romain Marion, Chef de projet informatique, les médecins notamment apprécient de bénéficier d'un logiciel de prescriptions et d'un circuit du médicament. Le Logiciel est complet et ergonomique. De plus, il facilite les parcours d'accompagnement entre établissements. ». Lors de la phase deux, les passerelles vers le DMP (Dossier Médical Partagé), l'INS (n° de sécurité sociale) et la MSS (échanges de données entre professionnels de santé et du social) seront déployés.



Edwige Bouchez, directrice des soins et responsable Qualité et Gestion des Risques de la Résidence Zemgor, à Cormeilles-en-Parisis, a

participé, depuis janvier 2025, au déploiement du logiciel Netsoins sur le nouveau Centre de Ressources Territorial (CRT) qu'elle pilote.

Comme s'est déroulé le déploiement de NetSoins sur le CRT ?

EB : Tout s'est bien passé. Le CRT a été pilote sur ce projet et tous les professionnels se sont montrés très impliqués. Ils ont bénéficié d'un véritable accompagnement avec des formations en distanciel. Bien sûr, tout n'est pas encore fonctionnel et nous continuons de paramétrer le système et de remonter des données. On peut dire qu'aujourd'hui, c'est un peu comme si nous conduisions une 2CV. Mais en mars prochain, nous aurons une Ferrari à notre disposition !

« Netsoins améliore le quotidien des professionnels »

Quel sont les avantages de NetSoins ?

EB : Ils sont nombreux. D'abord le logiciel est en entièrement en ligne ce qui évite les ralentissements que nous rencontrions auparavant. Ensuite, il permet de gérer l'ensemble du dossier de la personne et il comporte également un module de statistiques et de suivi d'activités. Avec Net mobilité les professionnels peuvent saisir les soins en direct sur des tablettes.

Quel premier bilan tirez-vous de ce déploiement ?

EB : Nous sommes très satisfaits. NetSoins permet d'améliorer le quotidien des professionnels, d'assurer un meilleur accompagnement personnalisé et de gagner du temps sur des tâches chronophages. Il reste toutefois encore des chantiers à mener, comme le couplage avec le Dossier Médical Partagé (DMP).



Claire Verdier
Directrice-adjointe
Directrice de site
CMP Championnet



Rose-Marie Lorenzo
Directrice-adjointe
Directrice de site
Maison de la Mère
et de l'Enfant



Laurence Foucault
Directrice
Abri Temporaire
d'Enfants



Sophie Despert
Directrice
Centre Parents Enfants
Villa Excelsior



Olivier Garcia-Adan
Directeur adjoint
Directeur de site
CHRS Mérice-Agutte
Espace Solidarité Insertion



Marc Devaux
Directeur du Pôle
Handicap moteur
IEM Le Château
de Bailly



Guillaume Duffour
Directeur
IEM-MAS
La Croix-Faubin



Sylvie Moulin
Directrice du Pôle
PA-PH 93-75



Syndia Doumbia
Directrice-adjointe
Directrice de site
EANM Saint-Joseph (75)



Anne Locatelli
Directrice-adjointe
Directrice de site
Plateforme Handicap
Ladoucette



Maryvonne Creche
Directrice du Pôle
Logement Accompagné



Martine Haddad
Directrice
Hopital Gouin



Mounir Daoudi
Directeur
Résidence Zemgor



Joachim Perroud
Directeur du pôle
PA-PH 91



Valérie Pardessus
Directrice
Résidence Gutierrez
de Estrada



Mélanie Delafosse
Directrice
ESAT Les Ateliers de
la Nacelle



Fabienne Moreau
Directrice
EANM S. Dassault
La Dauphine



Manuella Martins
Directrice
EAM/EANM
S. Dassault Mennecy



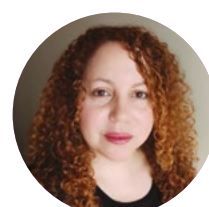
Thierry Blain
Directeur
ESAT Les Jardins
de l'Aqueduc



Yann Bernard
Directeur
MAS L'Orée du Bois



Eric da Silva
Directeur
EANM Les Bordes
EANM l'Horizon
EANM Coquibus



Hanane Boutouba
Directrice
MAS S. Dassault Corbeil



Michèle Monnet
Directrice
IME Les Pampoux + SIFPRO



Virginie Laval
Directrice-adjointe
Directrice de site
EANM Les 5 Sens



Connaissez-vous les directeurs et directrices
d'établissements de la Société Philanthropique ?