

04 / *ACTUS*

Une vague de nouveaux directeurs

06 / *VOS INITIATIVES*

Un ministre pour lancer un DU

08 / *PROPOS*

Une assistante sociale en foyer

# Le Phil'

de l'info

10 / *THÉMA*

## Projet associatif, cap sur 2028



*Sp*

SOCIÉTÉ  
PHILANTHROPIQUE

Association depuis 1780

Le magazine  
de la Société Philanthropique

# Sommaire

## 03 *Édito*

**François Labarthe**  
Directeur général de la Société  
Philanthropique

## 04 *Actus philanthropiques*

**Une vague** de  
nouveaux directeurs

**73 ans de fidélité** professionnelle

**Les directeurs** se mettent au vert

**Le siège lance** son enquête biennale

## 06 *Vos initiatives*

La Société Philanthropique soutient  
**un Diplôme Universitaire**

Hôpital Goüin - **L'hospitalisation de jour**  
a démarré à l'hôpital Goüin

Foyer Les Bordes - **Des établissements**  
**s'exposent** au salon du Hurepoix

## 08 *Propos*

**Stéphanie Habimana,**  
Assistante sociale au Foyer Coquibus  
et Horizon

## 08 *Portrait*

**Sabri Atsamena,** Médecin coordonnateur  
au sein de la résidence Gutierrez  
de Estrada (Brunoy - 91)

## 09 *Au Phil des projets*

**Loger, Accompagner, Entretien  
& développer**

## 10 *Théma*

# Projet associatif, cap sur 2028

## 14 *l'ESAT les Jardins de l'Alqueduc*

## 15 *Vous avez du talent !*



### **Le Phil' de l'info**

Journal de la Société Philanthropique, 15 rue de Bellechasse - 75007 Paris-[www.societe-philanthropique.fr](http://www.societe-philanthropique.fr)

**Directeur de la publication :** François Labarthe - **Rédacteurs en chef :** Patricia Battini et Jérôme Vachon  
avec Nathalie Fauconnier et Quentin Buono. **Création graphique :** Primo&Primo-[primoetprimo.com](http://primoetprimo.com)

**Imprimeur :** Les ateliers réunis - **Dépôt légal :** Novembre 2024



La Société Philanthropique est heureuse de vous présenter dans ce Phil' de l'Info n°15 son projet associatif 2024-2028. Cet exercice, qui se déroule tous les quatre ans, est devenu un rendez-vous régulier et structurant pour toute l'Association. Avec le précédent projet Associatif (2020-2024), notre positionnement dans le paysage associatif avait déjà progressé de façon évidente tant d'un point de vue qualitatif que quantitatif. De même, la reconnaissance du sérieux de la Société Philanthropique par les autorités de contrôle et de tarification ainsi que par les élus locaux, avait fortement progressé.

Le nouveau Projet Associatif est, cette fois, complété par un plan d'actions qui a pour ambition de décliner de façon opérationnelle ses orientations stratégiques. Ce plan vous sera communiqué au cours des semaines qui viennent. L'ensemble Projet Associatif et Plan d'actions vise, encore et toujours, à améliorer la structuration de notre organisation et de nos actions et ambitionne, dans une démarche de développement, à mieux répondre aux besoins des publics vulnérables identifiés par les pouvoirs publics. Il s'agit ainsi de fixer notre ambition collective pour les 4 années à venir.

Je vous invite à prendre connaissance de ces documents, à en débattre avec vos collègues et avec votre hiérarchie au sein des établissements dans lesquels vous œuvrez. Je vous invite aussi à nous faire part de toute remarque que vous jugeriez utile, tant il est vrai que ce projet est un document qui nous engage tous.

Appropriiez-vous ce nouveau Projet Associatif et son Plan d'actions collectivement.

**L'ensemble Projet Associatif et Plan d'actions vise, encore et toujours, à améliorer la structuration de notre organisation et de nos actions et ambitionne, dans une démarche de développement, à mieux répondre aux besoins des publics vulnérables identifiés par les pouvoirs publics.**



*édito*



**François Labarthe**

Directeur général  
de la Société  
Philanthropique



# ACTUS

PHILANTHROPIQUES

## Une vague de nouveaux directeurs

De nombreux directeurs ont pris leurs fonctions depuis le printemps dernier au sein de la Société Philanthropique. **Joachim Perroud**, qui dirigeait la Plateforme Handicap Ladoucette (Drancy 93), pilote désormais le Pôle Personnes âgées-Personnes handicapées (PA-PH) 91. Il a été remplacé à son précédent poste par **Sylvie Moulin**, auparavant Directrice Administrative et financière (DAF) de l'association. Elle devient également Directrice du Pôle PA-PH 93 et dirige l'EANM Saint-Joseph (Paris 20ème). Anne Locatelli, jusque-là adjointe de direction, a été nommée directrice adjointe de la Plateforme Handicap. Le poste de DAF a été confié à une nouvelle venue, **Alexandra de Boissieu**, qui travaillait auparavant dans le domaine du développement et de la coopération.

Autres changements : Céline **Montalescot**, directrice du Pôle Femmes et Enfants, après avoir dirigé l'hôpital Goüin (Clichy 92) puis le CHRS Merice-Agutte et l'ESI Georgette Agutte (Paris 11ème et 18ème), prend la direction de la Maison de la Mère et de l'Enfant (Paris 18ème) ainsi que du centre Médico-Psychologique infanto-juvénile (Paris 18ème), suite au départ de **Gabrielle Guérin**. C'est **Jonathan Tison** qui a été nommé directeur du CHRS Mérice-Agutte et de l'ESI Georgette Agutte après en avoir été le directeur adjoint. Enfin **Mounir Daoudi**, directeur de l'EANM Saint-Joseph (Paris

- 20), revient à la Résidence Zemgor (Corneilles-en-Parisis 95) où il avait occupé quelques années auparavant la fonction de directeur adjoint. Du côté des directeurs adjoints, également beaucoup de mouvements. **Anne Locatelli** a été nommée Directrice-Adjointe de la plateforme Handicap Ladoucette. **Syndia Dombia** a été nommée directrice adjointe de l'EANM Saint-Joseph (Paris 20) où elle occupait précédemment le poste de cheffe de service. Elle est placée sous l'autorité de Sylvie Moulin. De son côté, sa collègue, **Sandra Radjou**, est partie à la MAS l'Orée-du-Bois (Nainville-les-Roches 91) en tant que directrice adjointe accompagnement, sous l'autorité de la directrice **Rajae Rodriguez**. Elle est associée à **Carl Cospolite**, lui aussi nommé directeur adjoint autonomie et soins de la MAS. Par ailleurs, au sein du pôle Logement Accompagné, dirigé par **Maryvonne Crèche**, **Natacha Lage-Ryk** a été nommée directrice adjointe dédiée à la partie médico-sociale du pôle. Suite au départ en retraite de **Nassera Benaffane**, **Richard Gamblin**, jusqu'alors responsable de l'Accueil de jour La Buissonnière (Courbevoie 92), devient responsable de la résidence Marthe-Andrée Lucas (Neuilly-sur-Seine 92). **Pauline Salesse** devient responsable de l'Accueil de jour et de Maison Harmonia. X



© SP



Soraya Yahiaoui et Yves Desauty avec Maryvonne Crèche, Directrice de la Résidence Marthe-Andrée Lucas

## 73 ans de fidélité professionnelle

Le 30 septembre dernier, les professionnels et les résidents de la Résidence Marthe-Andrée Lucas ont célébré les départs en retraite de Soraya Yahiaoui, responsable logistique, et Yves Desauty, chef cuisinier. À eux deux ils cumulaient 73 ans d'ancienneté au sein de l'établissement, dont plus de 40 ans pour Soraya qui a fait toute sa carrière au sein de la résidence. Un bel exemple de fidélité à l'association. X

## Les directeurs se mettent au vert

Les directeurs et directrices des 42 établissements de la Société Philanthropique étaient réunis en séminaire du 26 au 28 septembre à la Grande Motte, sous l'autorité de François Labarthe, Directeur Général, et en présence de Louis de Montferrand, Président. La thématique principale de ce rassemblement qui se déroule tous les deux ans : le plan d'action du Projet Associatif 2024-2028. Ces trois journées ont également été l'occasion de mieux faire connaissance avec les directeurs venus des Papillons Blancs de l'Essonne, dont les établissements ont été intégrés en janvier dernier au sein de l'association. Des moments d'échanges et de convivialité qui ont permis de renforcer la cohésion de l'équipe dirigeante associative. x



» Les directeurs et membres du Codir autour de François Labarthe

© 2024

## Le siège lance son enquête biennale

La nouvelle session d'enquête de satisfaction associative a été lancée dans l'ensemble des établissements de la société philanthropique. Le déploiement de l'enquête est prévu sur la période de septembre à novembre 2024 par la réalisation d'interview des personnes accompagnées lors de déplacements sur site assurés par l'équipe de la Direction Qualité de la société philanthropique. Cette enquête a pour but de recueillir le point de vue des personnes accompagnées dans le cadre de l'amélioration de la qualité de leur accompagnement et de pouvoir ainsi mesurer la satisfaction de nos publics à l'échelle associative. x





© SP

## La Société Philanthropique soutient un Diplôme Universitaire

Paul Christophe, ministre des Solidarités, de l'Autonomie et de l'Égalité entre les femmes et les hommes, a inauguré le 18 novembre le Diplôme Universitaire (DU) "Accompagnement des personnes à fragilités multiples" (1), dont la Société Philanthropique est partenaire. Louis de Montferrand, Président de la Société Philanthropique, et François Labarthe, Directeur

Général, était présent à cet évènement. La formation « Accompagnement des personnes à fragilités multiples » a été expérimentée de 2017 à 2020 au sein de l'association Les Transmetteurs, créée notamment par Xavier Emmanuelli (2) et Suzanne Tartière. Elle est aujourd'hui portée par l'Université Paris-Cité. Ce DU s'adresse à des professionnels peu ou pas

# Vos initiatives



## L'hospitalisation de jour a démarré à l'hôpital Goüin

Voilà plus de six mois que l'Hospitalisation de jour addictologie a ouvert ses portes au sein de l'hôpital Goüin (Clichy - 92). Dans des locaux flambants neufs, l'équipe pluridisciplinaire coordonnée par le Docteur Anne Borgne accueille trois jours par semaine une dizaine de patients présentant une conduite addictive à l'alcool, avec ou sans tabac. L'hôpital de jour offre un cadre thérapeutique qui permet d'éviter une hospitalisation à temps plein et préserve l'insertion sociale et familiale des patients. Les deux missions principales de l'HDJA sont l'alternative à l'hospitalisation complète et le relais de l'hospitalisation complète. Parmi les actes réalisables dans une structure d'hospitalisation de jour on trouve : les psychothérapies individuelles, les thérapies de groupe, les thérapies à médiation corporelle, les thérapies éducatives et informatives et les

rééducations des fonctions neurocognitives. Ces activités sont regroupées en programmes thérapeutiques favorisant les projets de soin personnalisés. L'équipe de l'HDJA comprend le médecin coordinateur, une cadre de santé, une infirmière, une psychologue, un enseignant en activité physique adaptée, une diététicienne, un agent hôtelier, une socio-esthéticienne et un patient-expert. Tous exercent à temps partiel ou sur des vacances. X

» Le Dc Anne Borgne (au centre) et une partie de l'équipe du HDJA

© SP



« De gauche à droite, Steeve Reisberg, Directeur de l'IUT de Paris Pajol, Louis de Montferrand, Paul Christophe et Xavier Emmanuelli

qualifiés exerçant aussi bien à domicile que dans des ESMS. Il leur permet d'accéder à des formations supérieures des métiers sociaux et médico-sociaux. La formation dure 434 heures, dont 202 heures de cours magistraux et 187 heures de travaux dirigés. Une dizaine de salariés de la Société Philanthropique s'y sont engagés sur 2024 et 2025. L'Association a souhaité soutenir cette initiative en finançant le cursus universitaire de dix des treize premiers étudiants engagés dans le dispositif. Face à la pénurie actuelle de professionnels qualifiés dans les

établissements sociaux et médico-sociaux, le DU « Accompagnement des personnes à fragilités multiples » lui apparaît comme une réponse innovante qu'elle souhaite voir se développer. X

(1) <https://bit.ly/3Z2QL5U>

(2) Xavier Emmanuelli est médecin. Co-fondateur de Médecins sans frontières (1971) et fondateur du Samusocial de Paris (1993), il a également été Secrétaire d'Etat chargé de l'Action humanitaire d'urgence (1995 à 1997).

# ntives !



## Des établissements s'exposent au salon du Hurepoix

Deux résidents de la MAS L'Orée-du-Bois devant leurs tableaux

© SP

Cette année encore, le salon des Artistes du Hurepoix de Sainte-Geneviève-des-Bois (Essonne) a accueilli et mis à l'honneur des artistes du Collectif Pessoa. Durant l'exposition du 14 au 22 septembre, le Collectif, implanté à l'EANM Les Bordes d'Evry a exposé une œuvre collective. Les artistes et Lécio Ferreira, leur éducateur et guide artistique, ont eu la joie de recevoir le prix de la « Création Artistique - salon des grands formats » pour le

tableau « Champ fleuri » (technique mixte sur toile - 230x115).

Le samedi 28 septembre, les résidents de la MAS l'Orée-du-Bois de Nainville-les-Roches (91) ont été invités au vernissage de la seconde exposition. Ce fut une grande fierté pour eux de voir exposées les trois œuvres qu'ils avaient réalisées. La semaine suivante, une sortie a été également programmée pour permettre à d'autres résidents de profiter de l'exposition. X



## Propos



Stéphanie HABIMANA

**Assistante sociale  
aux foyers Coquibus  
et Horizon**

de vie et d'hébergement Coquibus et foyer d'hébergement Horizon pour adultes en situation de handicap situés à Evry.

#### En quoi consiste votre métier ?

Je traite essentiellement des demandes d'admission et je veille à l'ouverture et au suivi des droits des résidents. Il est essentiel d'être en veille pour éviter les ruptures de droits au niveau des dossiers MDPH. J'effectue des permanences une fois par mois sur les établissements de mon périmètre. Mon rôle est d'offrir un espace différent où les résidents peuvent s'exprimer. C'est un lieu d'écoute et d'évaluation des besoins. Je reçois aussi les familles pour donner des explications sur les droits et démarches, notamment dans les situations complexes. Je suis également en lien avec les partenaires du territoire.

#### Quelles sont les qualités pour exercer ce métier ?

Il faut aimer le public que l'on accompagne, être disponible et à l'écoute des demandes. Il faut savoir évaluer la situation, cibler le besoin et avoir la capacité de trouver des réponses en interne ou en orientant vers d'autres partenaires.

#### Qu'est-ce qui vous plaît dans ce métier ?

C'est de voir des situations évoluer positivement. C'est satisfaisant de trouver des solutions et d'aider les résidents.

#### Quels adjectifs vous caractérisent ?

Je suis patiente, courageuse et tenace mais ma plus grande qualité c'est la disponibilité.

#### Un projet qui vous tient à cœur ?

J'aimerais faire de la sensibilisation sur le sujet des mesures de protection de façon permanente. Je suis en lien avec des partenaires pour pouvoir organiser des interventions annuelles au sein des foyers. Cela peut permettre de recueillir les besoins réels des résidents et des familles et de donner des explications sur leurs droits. Il est très important de mobiliser et maintenir tous les appuis de la personne (famille, amis...).

### Être en veille pour éviter les ruptures de droits

#### Depuis quand et comment êtes-vous arrivée sur votre poste ?

Je suis assistante sociale depuis 15 ans en France. J'ai travaillé dans plusieurs établissements sociaux et médico-sociaux (IME, CHRS, CMPP) et je suis ici depuis novembre 2021 à temps partiel. J'ai d'abord été recrutée sur le foyer Coquibus puis mon périmètre s'est élargi avec la création d'un pôle social. Je gère le périmètre des foyers



## Portrait

### Sabri Atsamena

Médecin coordonnateur au sein de la résidence Gutierrez de Estrada (Brunoy - 91)

### «Le résident est soigné de façon très humaine»

Cela fait maintenant 10 ans que le docteur Sabri Atsamena exerce en tant que médecin coordonnateur au sein de la résidence Gutierrez de Estrada, un EHAPD situé à Brunoy (91). Après avoir passé 16 ans dans l'univers hospitalier, le médecin généraliste de formation voulait explorer une nouvelle facette de son métier. Il souhaitait également découvrir le monde associatif, proche de l'hôpital par ses valeurs. « *Le résident qui est chez nous est soigné, pris en charge d'une façon très humaine car il n'y a pas d'enjeux lucratifs, ce qui est primordial pour moi.* », explique-t-il. Il a découvert la résidence Gutierrez lorsqu'il travaillait à l'Hôpital Dupuytren. Il recevait alors beaucoup de patients de la résidence et lorsqu'un poste de médecin coordonnateur s'est libéré, il a rejoint l'établissement. Sabri Atsamena juge son métier à la Résidence gratifiant, car contrairement à l'hôpital, il n'y a pas de hiérarchie médicale dans la prise de décision, ce qui lui permet d'intervenir plus rapidement. Il apprécie également le fait que tout le monde se connaisse et il se sent proche des résidents. Selon lui, la qualité indispensable pour devenir médecin est la rigueur car la vie du patient est entre ses mains et il ne doit pas passer à côté d'éléments pouvant engager le pronostic de celui-ci. « *Ce qui me plaît le plus dans mon métier, souligne le praticien, c'est de sauver des vies, d'aider les personnes à guérir, les soigner. Je trouve également gratifiant d'être présent, d'accompagner les personnes en fin de vie.* »



## Au Phil des projets

# Loger, Accompagner, Entretenir & développer

En cohérence avec le Projet Associatif de la Société Philanthropique, l'entité des logements à vocation sociale (LVS) et Foyers d'étudiants et jeunes actifs (FEJA) a l'ambition pour les 5 années à venir, de renforcer sa culture d'humanité, d'innovation et de convivialité, en poursuivant ses missions au service des personnes vulnérables et en conduisant les évolutions nécessaires autour de trois axes de travail :

**Axe 1** Adapter annuellement la politique de peuplement à l'évolution du public du projet associatif

**Axe 2** Piloter la politique de maintenance, patrimoniale et de qualité de service au regard du public logé

**Axe 3** Poursuivre la mise en œuvre d'une organisation efficiente et adaptée à l'offre de service

## Les enjeux du Projet stratégique 2024-2029

- » Définition d'une charte de peuplement avec un public cible : des ménages travaillant dans le secteur médico-social et sanitaire hors professionnels SP, des ménages ayant des ressources modestes, des ménages hébergés par d'autres établissements SP et prêts à entrer dans un logement de droit commun, les ménages souhaitant se rapprocher de leur lieu de travail
- » Une politique tarifaire définie par immeuble en fonction du public, de l'immeuble et des travaux à effectuer (rénovation et/ou énergétique) en veillant à l'équilibre financier
- » Le développement des synergies et du partenariat à l'échelle du pôle et sur le territoire

## LES LVS & FEJA EN BREF

L'entité des LVS & FEJA regroupe un patrimoine de 15 immeubles et 3 Foyers Etudiants Jeunes Actifs (FEJA), soit **690 logements** (locatif de droit privé) situés à Paris et en petite couronne. Selon les évolutions du public, les logements sont soit à loyer libre respectant l'encadrement des loyers fixés par la réglementation en vigueur ou à loyer social dans le cadre d'un conventionnement Anah. **La mission de l'équipe des logements à vocation sociale est de loger en priorité des ménages de petites tailles** (en couple ou célibataire), avec ou sans enfants ayant des difficultés à accéder au parc privé. **L'équipe des foyers étudiants jeunes actifs propose une chambre étudiante à des jeunes de 18 à 30 ans** justifiant d'un stage étudiant ou de leur statut d'étudiant et quelques jeunes actifs sur des studios justifiant d'un CDD de moins d'un an ou d'un CDI en période d'essai. Les LVS c'est aussi 7 logements mis à disposition de personnes accompagnées en ESMS et une équipe de professionnels composée de plus de 25 ETP.



# Projet associatif

Cap sur  
2028

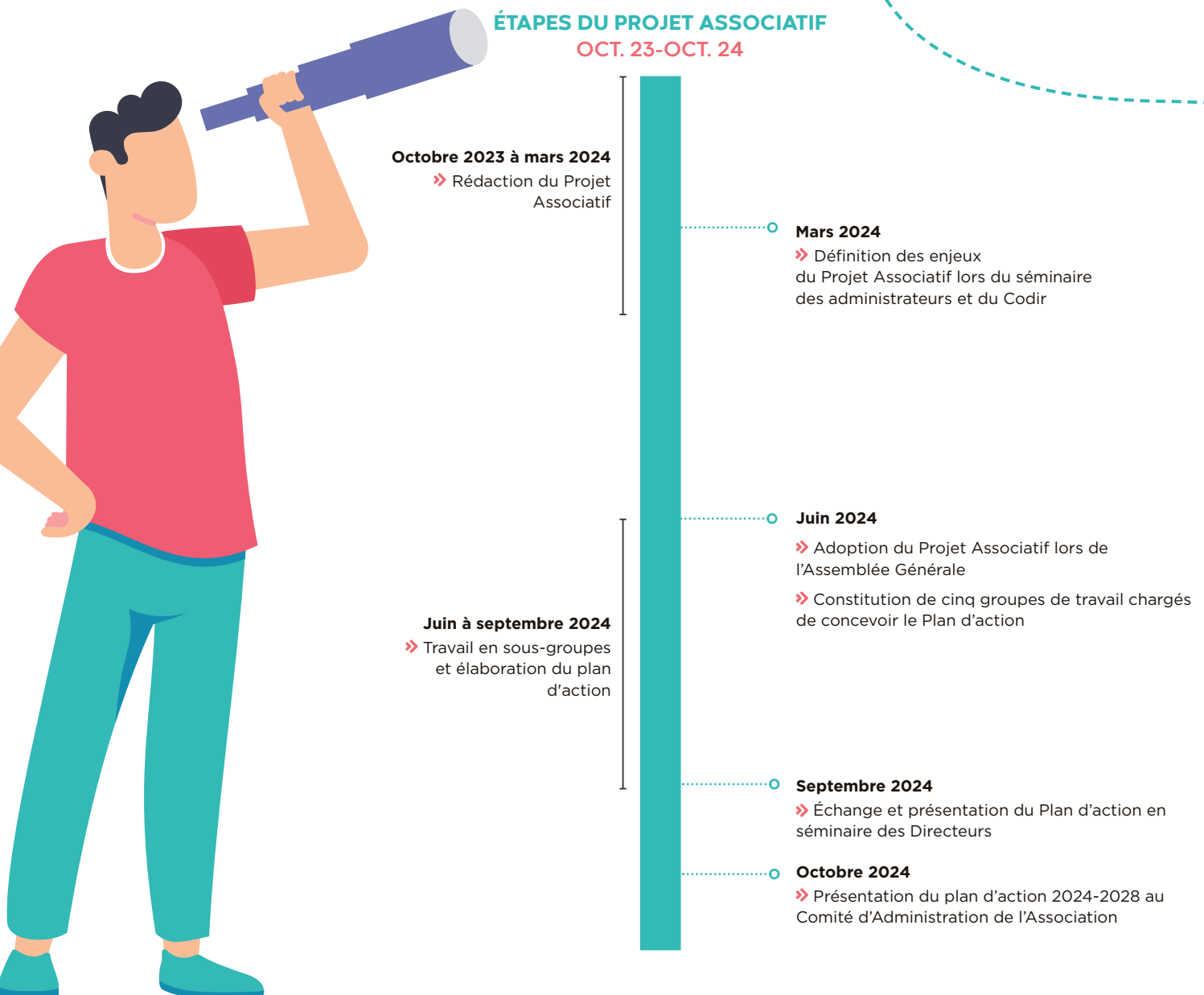


Le projet associatif constitue la colonne vertébrale d'une organisation comme la Société Philanthropique. Il fixe en effet pour plusieurs années ses grands objectifs stratégiques et trace ses perspectives de développement. Le nouveau projet associatif 2024-2028 de la Société Philanthropique, adopté en juin dernier lors de l'Assemblée Générale de l'association, marque donc une étape importante. Il aura fallu une année pleine pour élaborer ce document fondateur ainsi que le plan d'action qui l'accompagne. Voici la synthèse de ce vaste chantier associatif.

## Les étapes du nouveau Projet Associatif

La Société Philanthropique est une association en mouvement. Il était donc nécessaire de repenser son projet au regard des évolutions importantes qu'elle a connues depuis quatre ans, tant en termes de développement que d'organisation interne. En 2019, elle a ainsi créé deux dispositifs pour femmes en difficulté : le centre d'hébergement et de Stabilisation et l'Espace Solidarité Insertion, tous deux situés à Paris 18ème. Elle a également intégré successivement, en 2023 puis 2024, deux associations intervenant dans le champ du handicap : le Pôle handicap Serge Dassault (91) et les Papillons Blancs de l'Essonne (soit au total 800 places supplémentaires). En interne, elle a créé entre 2019 et 2023 trois nouvelles directions dédiées à la Communication, aux Systèmes d'information et

au Développement, la Qualité et l'Immobilier. Elle a également réorganisé ses fonctions supports en regroupant sous l'autorité des directions du siège les personnels des ressources humaines, de la paie et des finances. Enfin, en 2022, la Société Philanthropique s'est structurée en six pôle d'activité géographiques et thématiques. Les grands enjeux du Projet Associatif 2024-2028 visent donc à traduire et poursuivre cette évolution dans les années à venir. Les grands enjeux du Projet Associatif 2024-2028 sont au nombre de cinq, auxquels s'ajoute une thématique transverse. Chacun de ces enjeux comporte plusieurs objectifs stratégiques qui se déclinent eux-mêmes en objectifs opérationnels puis en actions concrètes à mettre en œuvre. ✕



# Le Projet Associatif 2024-2028

1

## Réaffirmer la pluralité des publics, des métiers et des territoires de l'Association

- » Rééquilibrer les territoires et les publics en objectivant davantage les critères de développement
- » Améliorer la réactivité à la réponse aux différents projets de développement et projets de gré à gré

**EXEMPLES D'ACTION** Créer une grille d'aide à la décision listant les critères utiles pour analyser les projets de développement et décider d'y donner suite ou non.

2

## Promouvoir un accompagnement bienveillant et bientraitant étayé par une politique Qualité associative

- » Réaffirmer le principe de libre choix de la personne accompagnée
- » Structurer et formaliser une politique Qualité Associative
- » Participer aux politiques d'inclusion
- » Poursuivre le travail engagé sur la fluidité des parcours

**EXEMPLES D'ACTION** Élaborer une charte de l'accompagnement associative

3

## Favoriser l'engagement et la satisfaction des professionnels

- » Poursuivre l'amélioration des conditions de travail en veillant du mieux possible au bien-être physique et psychologique des salariés
- » Répondre au défi de pénurie de personnel qualifié, de recrutement et de turnover

**EXEMPLES D'ACTION** Formaliser un accord temps de travail au niveau associatif

4

## Poursuivre le développement des pôles

- » Accompagner un plus grand nombre de personnes vulnérables
- » Augmenter la diversité des solutions proposées

**EXEMPLES D'ACTION** Définir l'objectif chiffré d'augmentation du nombre de personnes accompagnées (places ou dispositifs)

5

## Renforcer la notoriété de l'Association

- » Être identifié et reconnu comme un acteur et partenaire fiable et de qualité dans le secteur médico-social/sanitaire
- » Améliorer la marque employeur de l'Association en interne et en externe
- » Développer notre réseau dans l'écosystème médico-social/sanitaire et développer le partage de bonnes pratiques en interne et en externe

**EXEMPLES D'ACTION** Organiser de manière structurée et priorisée les rencontres à mener avec les partenaires publics dans les mois et années à venir

### Thématique transverse

#### La Responsabilité Sociale et Environnementale (RSE)

- » Établir une gouvernance Globale du sujet RSE
- » Définir un plan d'action sur l'axe environnemental afin de réduire les émissions de GES
- » Communiquer en interne et en externe et s'inspirer de l'externe pour innover et avancer sur le sujet

**EXEMPLES D'ACTION :** Intégrer la dimension RSE dans les projets d'établissements.



Louis de Montferrand

Président  
de l'Association

Le premier Projet Associatif de la Société Philanthropique a été lancé en 2007. Les suivants en 2016 et en 2020 et c'est donc la quatrième version de notre Projet Associatif qui a été approuvée en Assemblée Générale en juin 2024 pour une durée de quatre ans et donc un horizon à 2028. Tous les quatre ans nous faisons le bilan des quatre années écoulées et nous nous fixons de grands objectifs pour les quatre années à venir. C'est un processus collectif qui rassemble des administrateurs, des directeurs et des professionnels de l'association autour de thématiques étudiées au sein de groupes de travail qui se réunissent de septembre à mars. Le Conseil d'Administration valide ces propositions et les présente à l'approbation de l'Assemblée Générale qui rassemble tous les membres de l'Association. Ce Projet Associatif est l'un des deux documents les plus



**Hélène Montois**

**Chargée de mission sur  
le Plan d'action du Projet  
Associatif 2024-2028**

*« Il est important que le plan  
d'action soit collaboratif »*



**Quel a été votre rôle dans l'élaboration du plan  
d'action du nouveau Projet Associatif ?**

Il s'agissait, d'avril à octobre 2024, d'accompagner les membres du Codir, responsables des différentes thématiques retenues, afin de formaliser le plan d'action traduisant les grands enjeux du Projet Associatif 2024-2028.

**Quelle a été votre méthode de travail ?**

Il fallait d'abord bien identifier les cinq thématiques dans le projet associatif à savoir développement de l'association, accompagnement et qualité, qualité de vie au travail et recrutement,

notoriété et RSE. A partir de là, pour chacune d'entre elles, nous avons constitué des groupes de travail animés par les sponsors du Codir. Pour que le plan d'action soit véritablement un travail collaboratif, ces groupes comprenaient des administrateurs, des salariés du siège et des professionnels des établissements. Trois à quatre réunions d'environ 1H30 ont été organisées pour chaque thématique. Le document final détaille les objectifs et les actions à mener pour les quatre années à venir ainsi que les indicateurs de mesure associés.

**Quelles difficultés avez-vous rencontrées ?**

Le plus difficile a été de faire en sorte que les membres du Codir concernés puissent dégager suffisamment de temps, en fonction de leurs emplois du temps, pour les réunions mais aussi en dehors. Car il y avait un travail de consolidation et de synthèse à faire entre chaque rencontre.

**Qu'est-ce qui vous a marqué dans cette mission ?**

J'ai été frappée par l'engagement et l'implication de l'ensemble des professionnels qui avaient vraiment envie de contribuer au plan d'action. Il était donc très important que ce document soit collaboratif et n'arrive pas tout prêt du siège vers les établissements.

**Êtes-vous satisfaite du résultat final ?**

Je suis très satisfaite. Au départ, je me demandais si nous arriverions à boucler le plan d'action en six mois avec deux mois d'été au milieu. Finalement, avec une méthodologie et un planning présenté dès le départ, nous avons terminé à temps pour la présentation lors de la réunion du Comité d'Administration du 16 octobre. Maintenant, le principal enjeu va être de faire vivre ce plan d'action. Comment s'assure-t-on que ce qu'il contient est bien réalisé ? Pour cela, nous avons prévu un point d'étape annuel en Codir et un réajustement, si nécessaire, au bout de la deuxième année du Projet Associatif.

importants de l'Association, le premier étant les « Statuts de l'Association (\*) » qui constituent son acte de naissance. Ils décrivent le but de l'Association et ses règles de fonctionnement.

Le deuxième document le plus important, c'est donc le Projet Associatif. C'est un document vivant qui est adapté périodiquement. Il rappelle les grandes valeurs issues des traditions de l'Association et il fixe ses grands objectifs pour plusieurs années. Il oriente ainsi les efforts de tous, salariés et bénévoles, au service des personnes accueillies ou accompagnées au sein des établissements. Ce que je retiens des premiers Projets

Associatifs depuis 2007, c'est l'affirmation que notre stratégie de développement doit être fondée sur notre histoire et sur nos savoir-faire, au service de personnes rendues vulnérables par le grand âge, par le handicap ou par la précarité sociale, et sur des territoires où nous avons déjà une implantation forte.

Découvrez maintenant les 5 enjeux du PA 2024-2028 et réfléchissez en équipe à la façon dont vous pourrez y répondre et les mettre en œuvre dans vos établissements et vos services

(\*) Les statuts sont complétés par le règlement intérieur qui donne plus d'indications sur ce que doit être le fonctionnement de l'association.

# Une journée à... L'ESAT LES JARDINS DE L'AQUEDUC

Il est bientôt 8 heures, la quiétude est rompue dans ce petit coin de l'Essonne : notre ESAT au milieu des champs ouvre ses portes.

Les travailleurs arrivent, parfois encore dans les limbes de la nuit, trainant un peu les pieds, quand d'autres ont déjà l'énergie du jour qui se lève.

Le personnel de l'ESAT est là pour les accueillir, la journée est organisée, il n'y a plus qu'à prendre son poste de travail. Les travailleurs sont généralement affectés aux mêmes ateliers et aux mêmes groupes. Ils ont besoin de s'identifier à un travail précis, ce qui les sécurise et leur donne un cadre.

## Dans les ateliers de conditionnement

La société Editions et Cie, client régulier, a confié plusieurs prestations importantes à l'ESAT. Cette entreprise est spécialisée dans la conception de supports de communication dédiés à la prévention, dans les domaines de la santé, du risque routier et de l'environnement.

L'atelier n°1 s'occupe de petits outils de communication sur le mois sans tabac tandis que l'atelier n°2 a pris en charge des petits supports aimantés sur le tri des déchets. Le travail, précis et minutieux, demande une dextérité certaine, car il s'agit d'insérer des petites réglettes dans des fourreaux et de les plier, puis de les compter et de les ranger par paquets.

D'autres travailleurs sur l'atelier n°1 réalisent le collage et le pliage de pancartes publicitaires



Situé à Chevannes (91) dans un cadre verdoyant, L'ESAT les Jardins de l'Aqueduc accompagne 137 travailleurs adultes en situation de handicap au travers d'activités professionnelles variées telles que l'entretien des espaces verts, le conditionnement, la blanchisserie (située à Mennecy), l'hygiène et l'entretien des locaux et des détachements en entreprise. Les travailleurs bénéficient également d'activités de soutien médico-social et éducatif. L'objectif est de favoriser l'épanouissement personnel et social de la personne accueillie.

sur chevalets pour une grande marque de parapharmacie. Ce travail s'adresse aux personnes qui peuvent rester debout car là, il s'agit de manipuler de très grands formats. L'atelier n°3 est aussi sur des grands formats.

## Dans la salle d'activité

Nous sommes mercredi, c'est le jour de l'activité de soutien « Arts plastiques » pour un groupe de huit participants. Angelès, l'intervenante, les accompagne dans la réalisation de l'expression de leur créativité. Tous apprécient énormément cette activité qui favorise leur épanouissement personnel et l'émergence de vrais talents.

## La journée type

» **7h45 - 8h00** : Les travailleurs arrivent sur leur lieu de travail. Certains ont pris les transports en commun, train/RER et bus, d'autres sont déposés par des proches ou encore arrivent au volant de leur deux roues ou de leur voiture. Les plus en avance prennent un petit café rapide pour bien démarrer la journée.

Pendant ce temps, les encadrants font le briefing quotidien : point sur les événements de la veille et organisation du travail par la cheffe d'atelier en fonction de l'avancement des commandes.

» **8h00** : C'est parti ! Chaque travailleur passe d'abord par le vestiaire pour y déposer ses effets personnels et revêtir sa tenue de travail. Puis, chacun rejoint son atelier et son poste de travail. Les moniteurs font le pointage des présents et donnent les consignes de travail pour la journée.

» **À partir de 10h00** : Chaque atelier prend en décalé une pause de 15 minutes.

» **Entre 11h45 et 13h30** : Repas au self, 1 heure par atelier. Les travailleurs de la blanchisserie de Mennecy sont présents également.

» **À partir de 12h45** : reprise du travail

» **Vers 14h00** : Seconde pause de la journée.

» **16h00** : Fin du travail, tout le monde se rend au vestiaire pour enlever blouses et chaussures de sécurité puis retour chez soi, chez ses parents ou en foyer.



# Vous avez du talent !

## Les talents cachés au service des personnes accompagnées



Passionné depuis son enfance par la forêt de Fontainebleau, Yannick Dagneau, Chef de service au Sessad les Mazières à Evry, pratique la « chasse photographique » au sein de la forêt de

Fontainebleau afin de découvrir les habitants qui la peuplent. Yannick partage sa passion qu'il met au service de l'accompagnement des enfants du Sessad pour immortaliser des instants magiques.

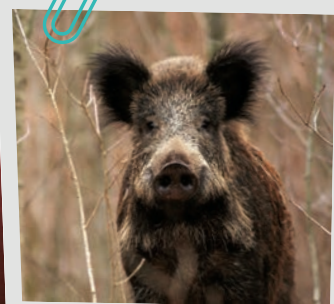
*« Éducateur spécialisé de formation, je me suis occupé durant une quinzaine d'années d'enfants en situation de handicap mental dont l'âge varie de six à quatorze ans. Tombé sous le charme de la forêt de Fontainebleau depuis ma prime enfance, j'ai eu la chance d'avoir pu faire côtoyer cette passion avec ma pratique professionnelle. En effet, dans le cadre de ma profession, j'ai axé l'essentiel des activités que j'ai menées avec les enfants dont je m'occupais en forêt. Il s'agissait d'activités comme la randonnée, le nettoyage de la nature, les excursions matinales ou vespérales afin d'aller à la rencontre de la faune sauvage, les sorties brame... autant d'instant exceptionnels passés avec ces enfants en grande souffrance dans mon univers de prédilection.*

*Le handicap semble se diluer dans la verte nature, les particularismes s'atténuer, les comportements changent et épousent une certaine sérénité. Les enfants se sentent mieux, peut-être bien même. La forêt produit des effets thérapeutiques, elle distille sa morphine chlorophyllienne et met la ou les douleurs à distance, elle apporte de la sérénité.*

*Les besoins de ces enfants sont importants, les carences sont parfois sérieuses [...]. Quand je m'occupais de ces enfants dans le cadre des activités que je menais, j'établissais une relation avec des semblables en souffrance, et je faisais fi de tout diagnostic. Il s'agissait de les accueillir comme ils étaient, c'est-à-dire tel qu'ils se présentaient avec leurs symptômes, leurs handicaps, leurs profils, de les accompagner sans supprimer ce qui pourrait apparaître comme*

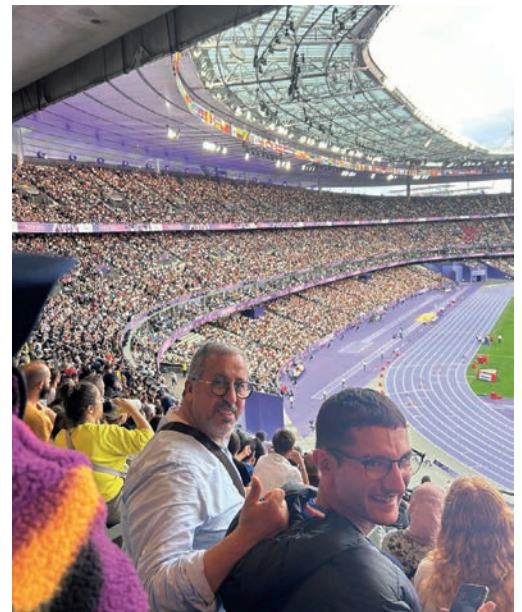
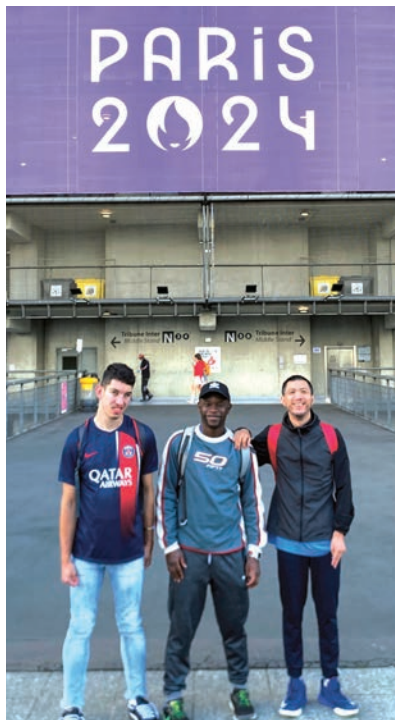


© Yannick Dagneau



*général dans leurs comportements. C'était en suivant ce raisonnement que je me situais en tant que professionnel et que j'ai arpenté durant de nombreuses années le massif forestier avec les enfants. »*

Yannick entremêle son métier dans le médico-social et la photographie animalière au travers d'ouvrages publiés qui lui permettent de partager sur fond de photographies ses passions multiples : la forêt de Fontainebleau, son métier et la photographie animalière. ✕



© SP



**Paris 2024, vous y étiez!** Des jeunes et adultes de plusieurs établissements de la Société Philanthropique ont eu la chance d'assister à des épreuves des jeux paralympiques, Paris 2024. Voici quelques photos de ces moments forts et festifs.



## Envoyez-nous vos photos !

Cette page est à vous. Dans chaque numéro, nous y publierons la photo la plus réussie qui nous parviendra de vous, professionnels de la Société Philanthropique. Il s'agit simplement de vous montrer dans votre quotidien auprès des personnes accompagnées. Veillez à bien demander leur accord aux personnes photographiées. Vous pouvez nous envoyer vos photos, en haute définition, à l'adresse suivante : [event@philanthropique.asso.fr](mailto:event@philanthropique.asso.fr)