

A woman with dark hair in intricate braids, wearing a black and white striped shirt, is leaning over a young girl with light brown hair. The girl is wearing a dark blue hoodie and looking towards the camera with a curious expression. They are in a classroom; in the background, another child is visible at a table with a blue cup, and a green board with colorful markers is on the wall. The overall scene is warm and educational.

Projet
associatif
2024-2028

Sp

SOCIÉTÉ
PHILANTHROPIQUE

Association depuis 1780



Lexique des établissements et services :

EAM : Etablissement d'Accueil Médicalisé

EANM : Etablissement d'Accueil Non Médicalisé

MAS : Maison d'Accueil Médicalisée

IEM : Institut d'Education Motrice

IME : Institut Médico-Educatif

ESAT : Etablissement et Service d'Aide par le Travail

CHRS : Centre d'Hébergement et de Réinsertion Sociale

ESI : Espace Solidarité Insertion

MECS : Maison d'Enfants à Caractère Social

SESSAD : Service d'Education Spéciale et de Soins à Domicile

EHPAD : Etablissement d'Hébergement pour Personnes Agées dépendantes

Une résidente du CHRS Mérice
Crédit : F.Mounier - 2021



————— SOCIÉTÉ —————
PHILANTHROPIQUE
—————
Association depuis 1780

🔪🔪 Notre engagement depuis toujours :
agir avec les personnes vulnérables,
de l'enfance au grand âge. 🔪🔪

Notre raison d'être

Cet engagement, c'est d'être au service des personnes vulnérables, de favoriser leur autonomie, de leur rendre leur dignité quand la vie les a maltraités, de les accompagner tout au long de leur existence, d'encourager la créativité et le professionnalisme des acteurs de terrain et, enfin, d'assumer notre responsabilité sociale et environnementale.

Nos convictions

Fidèle au précepte de ses fondateurs – « *l'un des principaux devoirs de l'homme est de concourir au bien de ses semblables* » – la Société Philanthropique encourage l'initiative individuelle et l'action collective et recherche sans cesse de nouvelles solutions aux difficultés que rencontrent ses contemporains les plus fragiles.

Elle ne craint ni l'audace ni les changements nécessaires à davantage d'efficacité. La Société Philanthropique est une association non-confessionnelle, respectueuse des convictions de chacun et ouverte à tous.

Notre histoire

Née en 1780 de la volonté de sept pères fondateurs, la Société Philanthropique a traversé les siècles en se transformant et en innovant pour répondre toujours, du mieux possible, aux besoins des populations vulnérables.

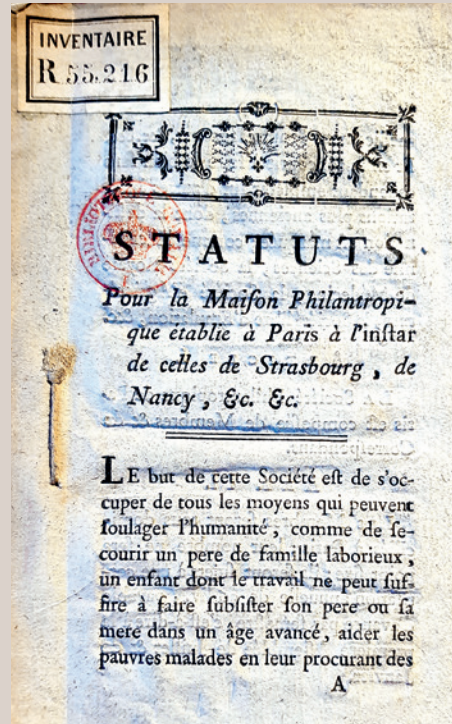
Après de premières actions importantes et diversifiées, mises à mal dans les soubresauts de la Révolution Française, la Société Philanthropique développe toutes sortes d'activités au cours du 19^e siècle : fourneaux économiques, dispensaires, sociétés de prévoyance... Elle est reconnue d'utilité publique en 1839.

De 1880 à 1914, l'Association se renforce et bâtit des asiles pour femmes, des habitations économiques, un hôpital...

Entre les deux guerres mondiales, elle reprend son développement grâce au soutien de mécènes et à de nombreux legs. Elle crée en 1935, à Paris, son premier établissement pour enfants handicapés.

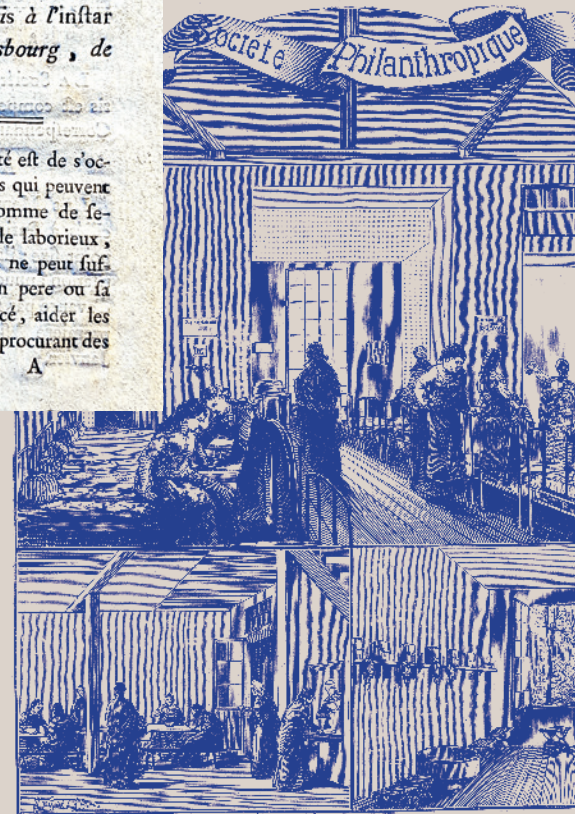
A partir de 1945, la Société Philanthropique prend le tournant de la protection sociale naissante en bénéficiant des financements publics. C'est aussi une période de mutation et de professionnalisation des activités.

Depuis les années 2000, l'Association met en œuvre un nouveau modèle avec le renforcement de ses structures opérationnelles et remet l'accent sur le développement. C'est dans ce contexte qu'est lancé ce nouveau Projet Associatif 2024-2028.



Statuts de la Société Philanthropique

Asile pour femmes (1879)



La Société Philanthropique célèbre ses 240 ans en 2021.

Nos publics

La Société Philanthropique intervient auprès des femmes en difficulté et des personnes en situation de handicap qui sont depuis toujours au cœur de son activité. Elle accompagne également des personnes âgées et des enfants et adolescents à protéger. Enfin, elle gère une importante activité de logements ainsi que l'hôpital Gouïn à Clichy.

Nos territoires

La Société Philanthropique est, et souhaite rester, une Association essentiellement francilienne. Elle est concentrée sur certains territoires à partir desquels elle construit son développement dans une logique de proximité.



Les étapes majeures récentes

Ces dernières années, la Société Philanthropique a engagé de nombreux chantiers, tant en termes de développement de ses activités que de structuration de son organisation opérationnelle.



01

L'ouverture à Paris de deux nouveaux dispositifs pour femmes en difficulté

Début 2019, deux nouvelles activités sont lancées en quelques mois avec l'ouverture du Centre d'Hébergement et de Stabilisation (CHS) et celle de l'Espace Solidarité Insertion (ESI), à Paris dans le 18^e arrondissement. Le CHS accueille 117 femmes en grande vulnérabilité (dont 66 en logements diffus). L'ESI est un accueil de jour ouvert aux femmes avec enfants en situation de rue. Avec ces nouvelles structures, il s'agit de répondre aux besoins croissants d'accueil des femmes en situation de précarité dans la capitale. En 2023, le CHS a été regroupé avec un autre dispositif d'accueil de femmes en difficulté de la Société Philanthropique : le CHRIS Mérice.

02

L'intégration du PHSD

Début 2023, la Société Philanthropique a intégré les quatre établissements pour personnes en situation de handicap du Pôle Handicap Serge Dassault (PHSD), situés dans l'Essonne. La fusion entre les deux associations a été entérinée en juin de la même année. Ce sont ainsi 200 salariés et 200 personnes accompagnées qui ont rejoint la Société Philanthropique.

03

L'intégration des PBE

En janvier 2024, les neuf établissements pour personnes en situation de handicap des Papillons Blancs de l'Essonne ont intégré à leur tour la Société Philanthropique. Un traité d'apport partiel d'actifs a été signé en juin officialisant l'arrivée de 360 salariés et 667 personnes en situation de handicap au sein de l'Association.



04

La structuration de la Direction Générale et de ses fonctions de pilotage et de contrôle

Depuis 10 ans, le siège de l'Association s'est progressivement renforcé et structuré afin de faire face aux défis actuels. Une Direction des Ressources Humaines puis une Direction Administrative et Financière ont ainsi vu le jour et sont étoffées. A partir de 2019, deux nouvelles Directions ont été créées : la Direction des Systèmes d'Information et la Direction de la Communication (voir ci-contre). Enfin, en 2023, les fonctions du siège ont été complétées avec la création d'une Direction du Développement, de la Qualité et de l'Immobilier. En septembre 2022, une réorganisation des fonctions support a été lancée. Elle a abouti en 2024 avec le regroupement de l'ensemble des personnels RH-paie et comptabilité-finance sous l'autorité des Directions du siège.

05

La création des Directions Communication et Systèmes d'Information

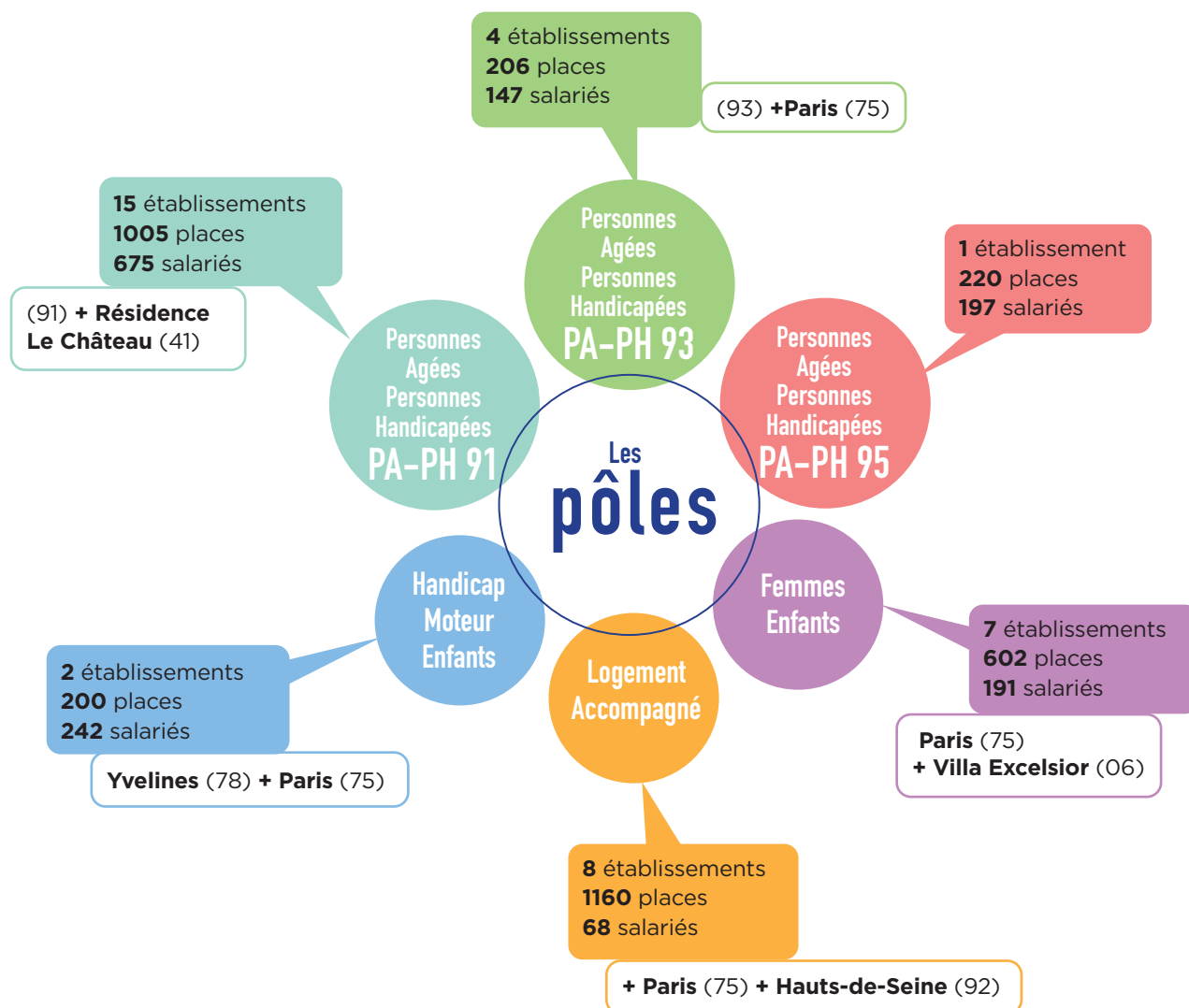
A partir de 2019, la Société Philanthropique s'est dotée de deux nouvelles Directions dédiées à la Communication, d'une part, et aux Systèmes d'Information, d'autre part. Une politique de communication interne et externe a ainsi été développée avec un nouveau logo, des supports de communication (site Web, journal associatif, réseaux sociaux), des événements... L'objectif est d'améliorer l'image et la notoriété de l'Association ainsi que le sentiment d'appartenance au sein de ses équipes. Parallèlement, l'ensemble des systèmes d'information a été repensé, modernisé et sécurisé, notamment avec la création d'une messagerie Web associative, afin de doter l'Association d'un environnement numérique cohérent, adaptable et sûr.

Les étapes majeures récentes

06

La structuration en pôles

En septembre 2022, lors du séminaire des directeurs de la Société Philanthropique, une nouvelle organisation des activités associatives est lancée. Afin d'anticiper le développement de l'Association, de rationaliser son organisation opérationnelle et d'améliorer sa visibilité, six pôles sont créés par territoires et/ou par publics.

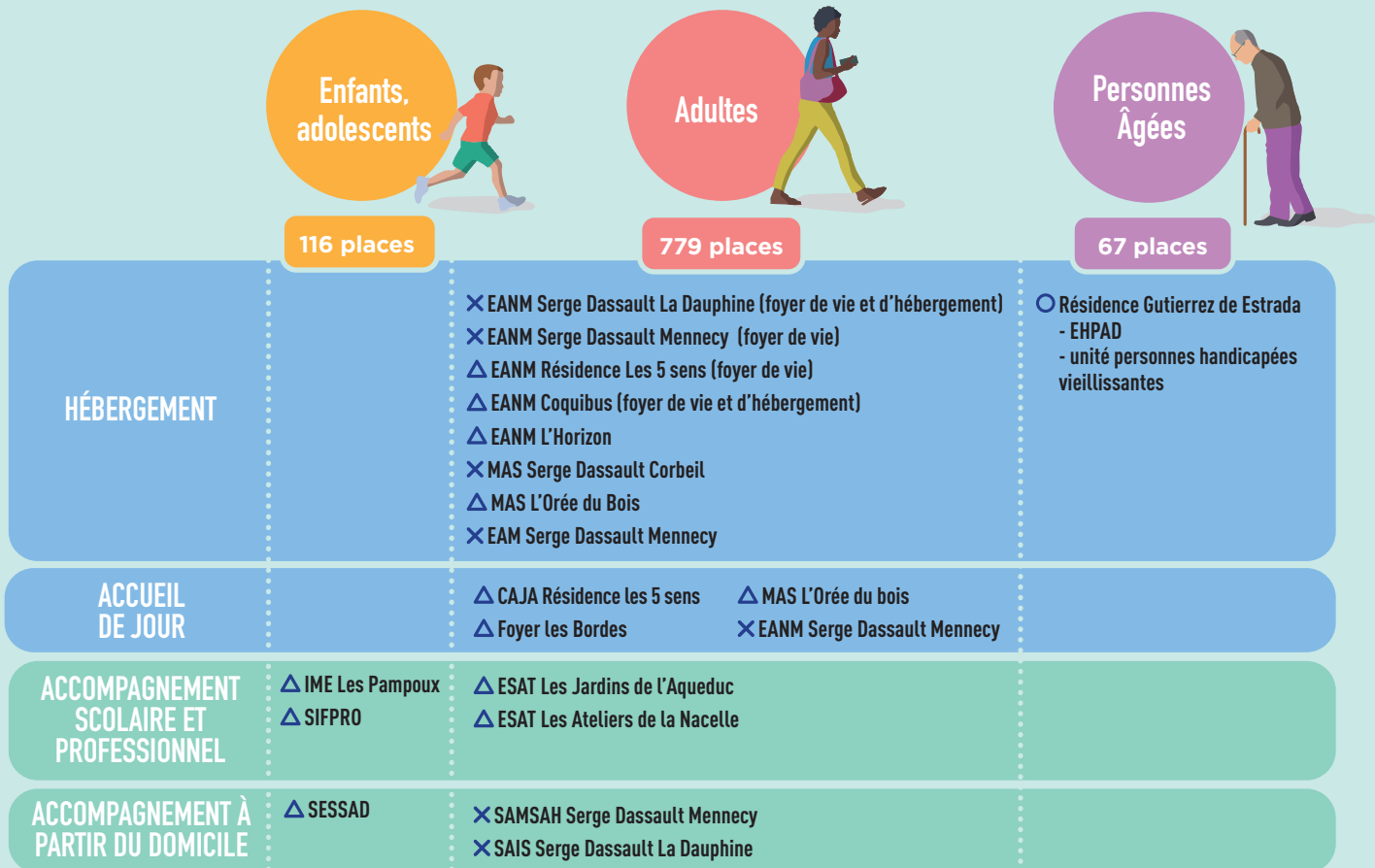


Offre globale d'accompagnement dans l'Essonne : un tournant décisif

A la jonction des projets associatifs 2020-2024 et 2024-2028, l'intégration des établissements du Pôle Handicap Serge Dassault et des Papillons Blancs de l'Essonne va constituer dans les années à venir une véritable offre globale d'accompagnement. A partir du second semestre 2024, le tout nouveau pôle PA-PH 91 permettra en effet la mise en place d'une logique de

parcours couvrant le logement, la scolarité, le travail et le domicile. Un ensemble qui aura vocation à servir de modèle pour le développement des autres pôles de l'Association. A souligner qu'avec 13 établissements représentant environ 1 000 places et 675 salariés, la Société Philanthropique est désormais le 1er organisme gestionnaire du champ du handicap dans l'Essonne.

● Offre d'accompagnement des personnes en situation de handicap mental et psychique en Essonne



LEGENDE × Etablissements ex-PHSD △ Etablissements ex-PBE ○ Etablissements Société Philanthropique

Nos enjeux 2024-2028

Réaffirmer la pluralité des publics, des métiers et des territoires de l'Association

- **sur ses quatre publics prioritaires** que sont les personnes handicapées, les femmes en difficulté, les personnes âgées et les enfants et adolescents à protéger.
- **sur tous les territoires** (où elle est déjà présente) en région francilienne ;
- **sur les différents types d'accompagnement** : domicile, logement accompagné, établissements d'accueil non médicalisés ou médicalisés, structures d'insertion, services d'accueil de jour ou de répit.

Promouvoir un accompagnement bienveillant et bientraitant étayé par une politique Qualité associative

- **dans la tradition de la Société Philanthropique d'accompagnement des personnes vulnérables**
- en s'appuyant sur une **politique qualité associative**
- **en déployant une réflexion de fond** sur les modalités de cet accompagnement
- **dans un contexte d'accroissement des fragilités** et d'augmentation des troubles psychiques des publics accompagnés

**Favoriser
l'engagement
et la satisfaction
des professionnels**

➤ dans un contexte de crise des métiers de l'accompagnement et du soin, et sur fond de graves difficultés de recrutement en faisant de la qualité de vie au travail l'attribut premier d'une marque employeur Société Philanthropique attractive.

**Poursuivre
le développement
des pôles**

➤ à l'image de ce qui a été réalisé en 2023 et 2024 avec la construction du pôle PA-PH 91 en Essonne, afin de pouvoir accompagner un plus grand nombre de personnes vulnérables et d'augmenter la diversité des solutions qui leur sont proposées.

**Renforcer
la notoriété de
l'Association**

➤ auprès des pouvoirs publics, des acteurs de l'écosystème social et médico-social, des instituts de formation et des grands donateurs,
➤ en valorisant sa maîtrise du temps long, sa gouvernance et ses réalisations au service de l'intérêt général ainsi que sa démarche RSE.

Ces enjeux vont être déclinés dans un plan d'action qui sera adopté à l'automne 2024 et dont les indicateurs auront vocation à être évalués régulièrement.

L'accompagnement

D'une logique en silos à une logique de parcours

Les modalités de l'accompagnement connaissent, dans le secteur social et médico-social, de profondes mutations. Il s'agit d'abord de répondre à des enjeux sociétaux qui s'imposent à tous : le vieillissement de la population et l'augmentation de l'âge en bonne santé avec, pour corolaire, la part croissante des personnes en situation de handicap vieillissantes. Un autre défi est posé avec l'augmentation du nombre des personnes en souffrance psychique et en situation de détresse sociale, marquées notamment par des difficultés de logement.

Parallèlement, la logique du « tout établissement » est interrogée et la population – encouragée en cela par les pouvoirs publics – plébiscite les mesures d'aide à domicile. Les politiques publiques, inspirées d'autres pays européens,

entendent également impulser des logiques de parcours et de transformation de l'offre médico-sociale en permettant le plus possible aux personnes accompagnées d'exprimer leurs besoins et leurs désirs.

Dans ce paysage en mouvement, l'accompagnement des personnes vulnérables reste plus que jamais le cœur de la mission et de la raison d'être de l'Association. La Société Philanthropique continue à réinterroger ses pratiques dans le but de proposer des solutions de qualité toujours plus adaptées, tout en tenant compte des aspirations nouvelles des personnes accompagnées. Pour cela, elle entend agir à plusieurs niveaux.

- S'adapter aux problématiques de plus en plus complexes des personnes accompagnées, en établissement et au travers de nouvelles modalités d'accompagnement.

- Prendre acte de la dépendance croissante des personnes les plus âgées ou en situation de handicap en conjuguant l'accueil à domicile avec le développement de l'accompagnement inclusif afin de retarder l'arrivée en établissement.

- Permettre aux personnes en situation de vulnérabilité de bénéficier de plus d'agilité et d'autonomie dans les solutions d'accompagnement.

Être accompagnant éducatif et social, c'est accompagner les personnes en proximité, dans les actes de la vie quotidienne par rapport à leurs difficultés et selon leurs besoins. La journée démarre avec l'accueil des jeunes sur des temps d'échanges puis sur des temps d'activités (...) Nous nous appuyons toujours sur le projet de la personne pour organiser les activités.

Samia H., Accompagnante éducative et sociale – secteur du handicap

Dans ce domaine, la Société Philanthropique s'est fixée quatre objectifs.

01

Réaffirmer le principe de libre choix de la personne accompagnée, dans le respect des valeurs associatives, dans le cadre des projets personnalisés des personnes accompagnées.

La Société Philanthropique aspire à toujours accompagner au plus près les personnes, en respectant leurs choix, que ce soit dans le domaine de la vie sociale, de la santé, de l'entourage, de l'intimité ou de la spiritualité.



Il faut avoir un bon relationnel avec les résidents, avoir de l'empathie, être à leur écoute et aider du mieux qu'on peut. C'est un métier pas facile. Il faut l'aimer pour pouvoir le faire.

Rosélita G. Aide-soignante – secteur du handicap

Dans la continuité de la création de la Direction Qualité, l'Association a vocation à développer sa politique Qualité associative, en portant une réflexion sur ses pratiques d'accompagnement et en poursuivant la mise en œuvre de ses outils Qualité permettant d'assurer la bien-être des personnes en situation de vulnérabilité.

Formaliser une politique Qualité associative articulée autour de trois grands axes – les outils de pilotage, les droits de la personne, la gestion des risques - dans une logique d'amélioration permanente.

02

03

Participer aux politiques d'inclusion en développant les partenariats locaux publics et associatifs et en innovant dans l'accompagnement hors les murs.

L'accompagnement de l'Association s'inscrit dans un territoire, et la Société Philanthropique aspire à continuer de développer les liens avec les acteurs locaux dans le but de favoriser l'inclusion de la personne accompagnée dans la Cité.



Moi ce que j'aime ce sont les activités d'immersion en ESAT et les sorties escape game, bowling et cinéma - J'ai adoré participer au défi e-fabrik.

O. 17 ans, et **Ch.** 18 ans en IME - février 2024.

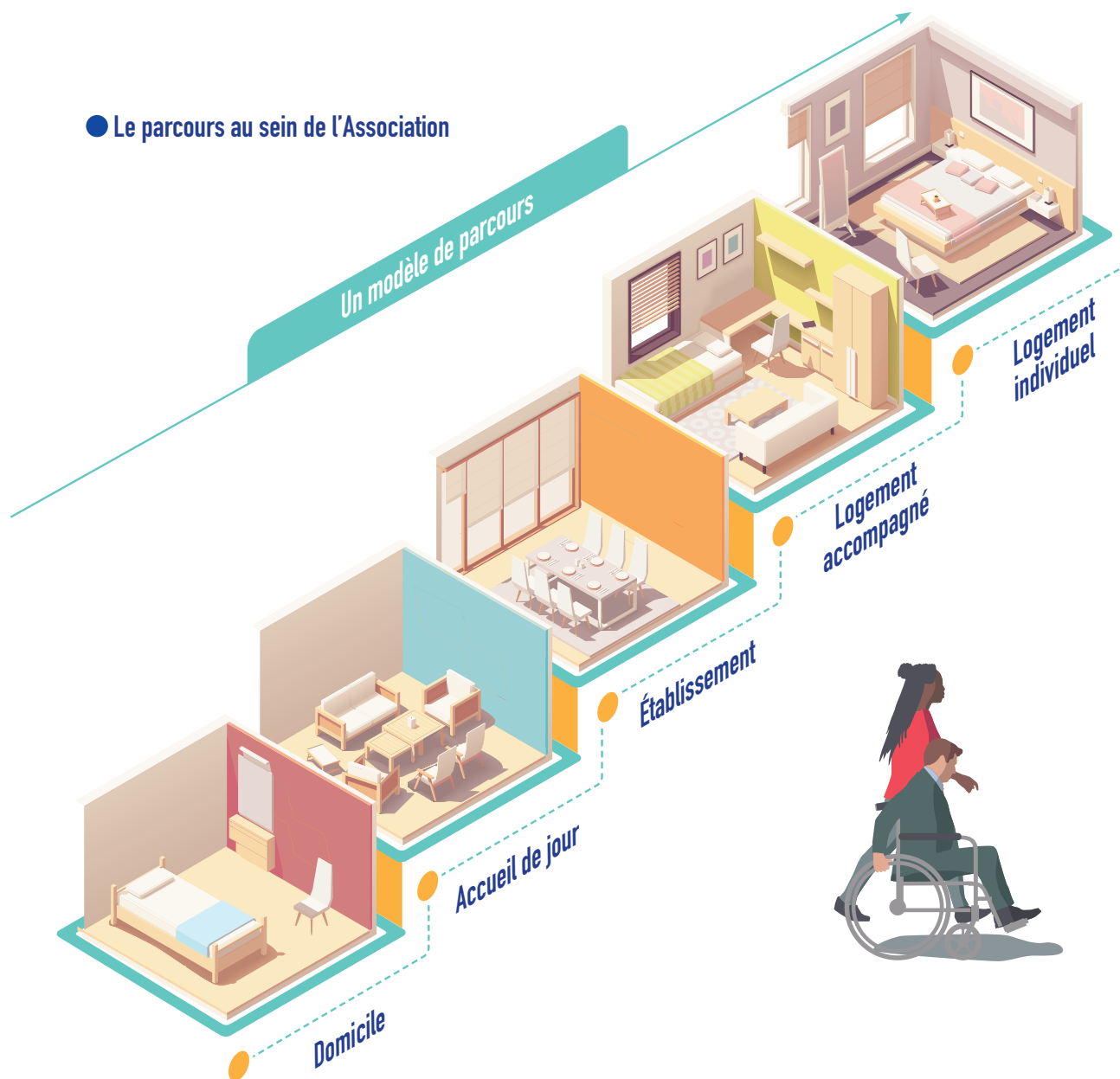
L'accompagnement

04

Poursuivre le travail engagé sur la fluidité des parcours au sein de l'Association.

Riche de ses établissements et services divers, la Société Philanthropique souhaite développer les liens et favoriser les parcours des personnes au sein de ses différentes structures.

● Le parcours au sein de l'Association



Ressources humaines et qualité de vie au travail

Le recrutement : un défi majeur

La Société Philanthropique, comme la plupart des organismes gestionnaires d'établissements sociaux et médico-sociaux, fait face depuis quelques années à de graves difficultés de recrutement. Le constat n'est pas nouveau. Les rémunérations n'ont que peu ou pas évolué ces dernières années tandis que le coût de la vie est reparti à la hausse. Et en l'absence d'une convention collective unique qui tarde à se concrétiser, les grilles salariales restent bloquées, freinant l'évolution des rémunérations. Parallèlement, les conditions de travail, tant physiques que psychologiques sont rendues plus difficiles en raison des difficultés plus complexes des publics et de la prévalence accrue des troubles psychiques.



Il faudrait plus d'encadrement et plus de professionnels qualifiés. Malheureusement, nos métiers sont moins attractifs qu'avant. Les salaires ne sont plus assez élevés.

Educateur – secteur du handicap - février 2024

Dans ces conditions, les responsables d'établissements font face à une crise du recrutement sans précédent. Les centres de formation ne font plus le plein, les jeunes professionnels privilégient les contrats courts et quittent souvent le métier assez tôt, tandis que les professionnels en poste font malgré tout tourner les établissements.

Une carte essentielle : la qualité de vie au travail

Pour répondre à ce défi, si les associations n'ont guère de latitude en matière de rémunérations, elles peuvent en revanche agir sur la qualité de vie au travail (QVT). C'est aujourd'hui l'axe majeur de la politique de ressources humaines de la Société Philanthropique et cela passe par plusieurs engagements forts :

- Poursuivre l'amélioration des conditions de travail en veillant du mieux possible au bien-être physique et psychologique des salariés.
- Faire, toujours plus, du management un levier de la qualité de vie au travail.

Ressources humaines et qualité de vie au travail

Il faut continuer le bon travail engagé sur les formations, autour de l'accompagnement mais aussi concernant la gestion du stress et des émotions. Mieux on se porte, mieux on accompagne.

Educateur – secteur du handicap - février 2024



- Veiller à l'équilibre entre vie privée et vie professionnelle grâce à une gestion du temps de travail optimisée.
- Continuer à renforcer une culture associative commune en permettant la création de liens entre professionnels des différents établissements et en développant un réel sentiment d'appartenance.
- Promouvoir encore la mobilité et la promotion internes ainsi que la formation individuelle et collective.

Les résidents demandent plus qu'avant, il faut leur répéter plusieurs fois les mêmes choses au cours de la même journée, prendre les rendez-vous, organiser les déplacements, les aider.

Agent administratif – secteur des personnes âgées - janvier 2024

Il faut que notre identité soit solide et ancrée. Nous devons créer une dynamique autour de nos valeurs (...) et valoriser notre spécificité d'établissements du privé non lucratif.

Directrice d'établissement - secteur de l'insertion - janvier 2024

La responsabilité sociale et environnementale

En 2022, le Comité d'Administration de la Société Philanthropique donnait son feu vert pour réaliser le bilan carbone de l'Association. L'agence Ekodev ayant été mandatée à cet effet, les résultats ont été rendus au cours du dernier trimestre 2023.

Ce bilan carbone montre que la Société Philanthropique a émis en 2022 8 421 tonnes de gaz à effet de serre, soit 7,7 tonnes par poste équivalent temps plein. Un chiffre encore éloigné de l'objectif des 2 tonnes par personne à atteindre en 2050 pour être sur la trajectoire de la neutralité carbone mondiale. Au-delà des seules énergies (fioul, gaz, électricité), ce sont surtout les transports individuels et les achats qui pèsent dans le bilan associatif.

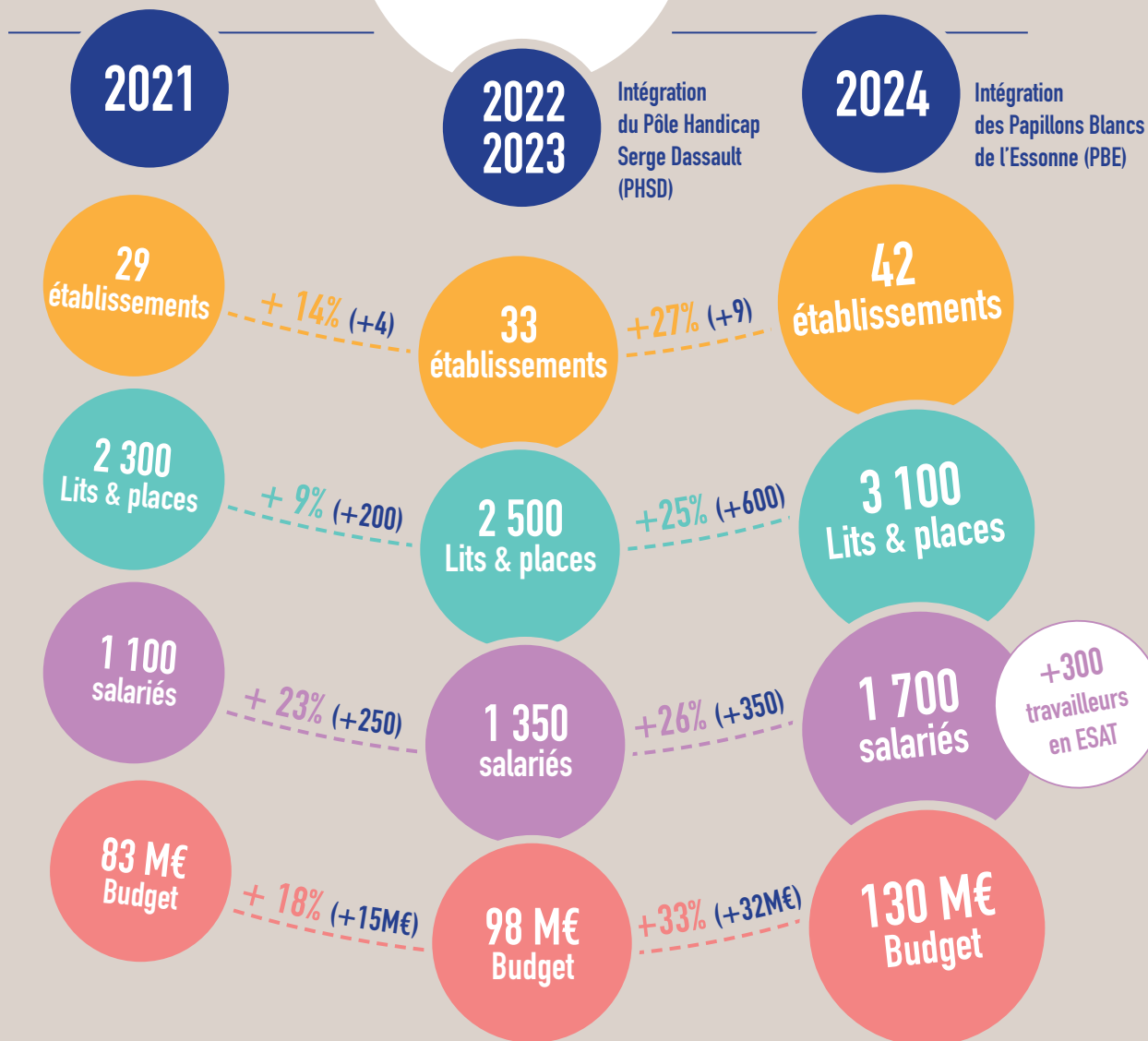
Afin de réduire l'impact environnemental de la Société Philanthropique, un plan d'action baptisé «CarbonActions» a été élaboré par un Comité de pilotage. Ce plan a été présenté en

mars dernier aux administrateurs réunis en séminaire qui l'ont approuvé. Il comporte plusieurs grands axes : les énergies, les transports, les achats, l'alimentation et les déchets. Il sera affiné au cours du second semestre 2024 pour une mise en oeuvre progressive.





L'Association en chiffres





Un jeune en situation de handicap
et des professionnels à l'IEM-MAS
La Croix-Faubin (Paris 11).



— SOCIÉTÉ —
PHILANTHROPIQUE
—
Association depuis 1780

15 rue de Bellechasse, Paris 7^e
tél. : 01 45 51 54 10
societe-philanthropique.fr