

04 / **ACTUS**

EANM Saint-Joseph,
a voté !

06 / **VOS INITIATIVES**

Zemgor inaugure
son parcours sportif

08 / **PROPOS**

Propos d'Isabelle
Lardy, éducatrice
spécialisée

Le Phil'

de l'info

08 - Mai 2022

10 / **THÉMA**

La révolution Linéa



Sp

SOCIÉTÉ
PHILANTHROPIQUE
Association depuis 1780

Le magazine
de la Société Philanthropique

Sommaire

03 *Édito*

François Labarthe
Directeur général de la Société
Philanthropique

04 *Actus philanthropiques*

EANM Saint-Joseph, **a voté !**

Céline Montalescot prend la tête
de l'Hôpital Gouin

Camille Panon, une Directrice
de l'immobilier au siège

Naissance surprise
au CHS Georgette Agutte

06 *Vos initiatives*

Zemgor inaugure son **parcours sportif**

Portes ouvertes à l'IEM Le Château de Bailly

Des **établissements s'exposent en vidéo**

08 *Propos*

Isabelle Lardy Éducatrice spécialisée à l'Abri
Temporaire d'enfant

08 *Portrait*

Arthur Guiraud Apprenti Qualité, Gestion
des risques, Juridique, au siège de
l'association

09 *Repères*

L'EANM Saint-Joseph pour un
accompagnement global et individualisé

10 *Théma*

La révolution Linéa

D'ici quelques mois, de nombreux établissements
utiliseront la plateforme Linéa pour suivre le
parcours des personnes accompagnées.

14 *Tribune*

Paulette Goujon, Directrice du CHS/ESI

« Ces femmes témoignent des capacités
de résilience incroyable que chaque être
porte en lui »

15 *Brigitte Vigroux et la Société Philanthropique*



Le Phil' de l'Info

Journal de la Société Philanthropique, 15 rue de Bellechasse - 75007 Paris - www.societe-philanthropique.fr

Directeur de la publication : François Labarthe - **Rédacteurs en chef** : Patricia Battini et Jérôme Vachon.
Ce numéro a été réalisé avec la collaboration de : Léon Chen.

Crédits photo : Société Philanthropique - Mohammed Khalfi

Création graphique : Primo&Primo - primoetprimo.com

Imprimeur : Graph2000 - **Dépôt légal** : Mai 2022



L'accompagnement individuel et collectif des personnes en situation de vulnérabilité est bien entendu une question d'engagement et de convictions personnelles mais c'est surtout une affaire sérieuse qui suppose professionnalisme, rigueur, distance et justesse.

Ce ne doit en aucun cas être de l'à peu près ou du « vite fait bien fait ». L'accompagnement est un travail sérieux d'observation des qualités et faiblesses de la personne accompagnée, de son histoire de vie et de son environnement social et familial.

A partir de ces éléments factuels, une analyse peut être réalisée en vue d'aboutir à un projet d'accompagnement personnalisé coconstruit avec la personne et son entourage. Mais ce travail d'élaboration n'a de sens que s'il est mené de façon interdisciplinaire en s'appuyant sur l'ensemble des parties prenantes de l'institution engagées dans ce travail d'accompagnement direct.

Toute cette expertise sera, désormais, inscrite dans un nouvel outil - LINEA - créé de toute pièce par de nombreux professionnels des différents métiers de la Société Philanthropique, épaulés par nos experts externes, spécialistes de ces outils.

La plateforme digitale LINEA est unique en son genre



La plateforme digitale LINEA est unique en son genre car construite dans une approche volontairement généraliste pour être utilisable par la plupart des branches du secteur « du prendre soin » et par tous les professionnels de l'accompagnement, qu'ils soient experts au non des outils informatiques.

Le développement et la mise en œuvre de LINEA est pour moi une très grande fierté et je souhaite remercier chaleureusement chacune et chacun d'entre vous qui avez participé à sa conception et à son expérimentation, ainsi que toutes celles et tous ceux qui, prochainement, pourront et devront l'utiliser au quotidien afin d'améliorer l'accompagnement des personnes qui leur sont confiées. LINEA contribuera d'ailleurs - j'en suis convaincu - à améliorer leur qualité de vie au travail. Je leur souhaite donc la bienvenue dans l'univers LINEA.

édito



François Labarthe

Directeur général
de la Société
Philanthropique

ACTUS

PHILANTHROPIQUES

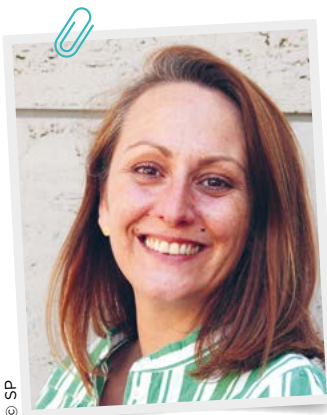
EANM Saint-Joseph, a voté !

Le 10 avril au matin, 6 résidents du Foyer de Vie de l'EANM Saint-Joseph (Paris 20^e) s'apprêtaient à exercer pour la première fois leur droit de vote à l'occasion du premier tour des élections présidentielles 2022. Ce projet, porté notamment par Sandra Radjou, chef de service au Foyer de Vie, date de 2017, avant la crise du Covid. A l'époque, l'établissement, alors basé dans le 18^e arrondissement, se préparait à déménager dans ses nouveaux locaux. Une simulation de bureau de vote avait été organisée afin de sensibiliser les personnes accompagnées – des adultes porteurs de handicap mentaux ou psychiques – à cette responsabilité citoyenne. Cinq ans plus tard, le projet était relancé. Début février 2022, l'équipe du Foyer de Vie interrogeait les résidents afin de savoir lesquels souhaitaient voter aux élections d'avril. 16 sur 36 avaient répondu par l'affirmative. Après vérification de la situation de chacun au regard de sa tutelle ou de sa curatelle, 6 personnes pouvaient finalement s'inscrire sur les listes électorales à la mairie du 20^e arrondissement. Afin d'aller au bout de cette démarche de mise en œuvre des droits des personnes handicapées, l'équipe interpellait les familles et tuteurs sur la situa-

tion des résidents n'ayant pas accès au vote, dans l'objectif de faire évoluer leur situation pour de futures élections. Finalement, le 10 avril, c'est un petit groupe motivé qui s'est rendu aux urnes, accompagné par un professionnel du Foyer de Vie. Tous, avec l'aide de l'équipe, avaient pris le temps de se renseigner sur les candidats en lice. Chacun a donc pu voter en conscience, en préservant le secret de son bulletin une fois de retour au foyer. Une démarche importante pour eux car effectuée seuls, sans que leur famille ou leur tuteur n'aient leur mot à dire. *« Nous travaillons avant tout avec des personnes adultes qui pensent et qui ont des droits. Il est donc important de les aider à faire entendre leur parole. »* souligne en conclusion Sandra Radjou, à l'issue de cette démarche citoyenne réussie et renouvelée lors du second tour. **X**




© SP



© SP

Céline Montalescot prend la tête de l'Hôpital Gouin

L'équipe des directeurs d'établissement de la Société Philanthropique s'est agrandie depuis février 2022 avec l'arrivée de Céline Montalescot à la Direction de l'hôpital Gouin. Avec un parcours sanitaire d'une dizaine d'années, notamment en psychiatrie et en service de soins de suite et de réadaptation, Céline Montalescot avait la volonté forte de rejoindre le secteur associatif, et tout particulièrement une association non confessionnelle. Aujourd'hui, elle se dit ravie d'avoir pu intégrer la Société philanthropique où elle trouve une vision globale de la prise en charge et la philanthropie comme valeur mise au service des populations démunies. Ses premiers chantiers au sein de l'hôpital seront de poursuivre la démarche de certification en cours et d'« apporter de la sérénité après une période de covid qui a épuisé l'ensemble des équipes » nous confie Céline Montalescot qui souhaite créer un contexte de confiance et de soutien. Bienvenue à elle et pleine réussite pour ses futurs défis et projets à l'hôpital Gouin ! **X**

 Céline Montalescot, nouvelle directrice de l'hôpital Gouin

Camille Panon, une Directrice de l'immobilier au siège

Quand on est propriétaire de plus de 100 000 m² de bâtiments en Ile-de-France, plus deux établissements en région, la question de la gestion immobilière est évidemment importante. C'est pour cette raison que Camille Panon vient d'intégrer le siège de la Société Philanthropique où elle crée la fonction de Directrice de l'immobilier. Elle rejoint ainsi, en tant que responsable, Etienne papillon, Responsable technique immobilier, et Najah Bourouha, chargée de gestion technique. A 38 ans, Camille Panon a déjà derrière elle une solide expérience. Urbaniste formée à Paris 1, elle a enchaîné par un master en maîtrise d'ouvrage et gestion immobilière. Depuis, elle a piloté des projets pour d'importants bailleurs sociaux. Ce qui la fait avancer ? « *J'aime beaucoup le travail en*



© DS

 Camille Panon, Directrice de l'immobilier

équipe et la transversalité », explique-t-elle. Ses priorités à la Société Philanthropique : soutenir les projets de développement ; aider les établissements dans leurs projets de rénovation ou d'extension ; soutenir l'association sur les évolutions réglementaires et la gestion du patrimoine. **X**

Naissance surprise au CHS Georgette Agutte

La vie est présente dans toutes ses dimensions au sein des établissements de la Société Philanthropique. Preuve en est l'heureux événement qui s'est déroulé le 19 avril dernier au CHS Georgette Agutte, à Paris dans le 18^e arrondissement. Il était 19h, ce mardi de printemps, lorsque Céline, accompagnante éducative et sociale, jeune professionnelle de 26 ans, est informée par Myna*, une résidente, qu'Amida* est en train d'accoucher dans sa chambre. Le bébé naîtra moins d'1/2 heure plus tard, avant l'ar-

rivée des secours mais sous la surveillance bienveillante de Céline et Myna guidées téléphoniquement par le médecin. La jolie petite fille attendra ensuite tranquillement l'arrivée des secours déposée délicatement sur le ventre de sa mère. Félicitations à Céline et Myna pour leur efficacité et leur sang-froid et bienvenue à cette belle petite fille. Elle leur a offert, ainsi qu'à sa maman et son papa – qui attendait dans une autre pièce – un grand moment d'émotion. **X**

* Les prénoms ont été changés



Zemgor inaugure son parcours sportif

La France se prépare à entrer dans une année olympique en 2024. La Résidence Zemgor a pris un peu d'avance en inaugurant, le 6 mai 2022, un parcours sportif adapté aux besoins des personnes âgées dépendantes. Ce projet a été porté par l'établissement avec le soutien financier du Comité départemental olympique et sportif du Val d'Oise (CDOS95). Sous un beau soleil, le parcours a été inauguré par la Présidente du Conseil de la Vie Sociale de l'établissement, en présence de Laureen Welschbillig, Directrice de la Délégation Départementale de l'ARS IdF, Pierre Grégoire, Président du CDOS95 et Murielle Henry, Directeur de la Résidence Zemgor, Laetitia Boisseau, vice Présidente du conseil départemental du Val d'Oise,



Vos initiatives



Des parents découvrent une salle de classe.

Portes ouvertes à l'IEM Le Château de Bailly

Pour la première fois depuis 3 ans, l'IEM Le Château de Bailly (Yvelines) a pu organiser ses traditionnelles journées portes ouvertes. Cet événement, qui s'est déroulé les 18 et 19 mars après-midi, a pour but de faire découvrir l'établissement aux familles en recherche d'un lieu d'accueil pour leur enfant en situation de handicap. Ces journées portes ouvertes sont également destinées aux professionnels d'autres établissements du champ du handicap afin que leurs équipes puissent se rencontrer et échanger sur leurs pratiques professionnelles respectives.

Une trentaine de personnes ont été accueillies le premier jour à l'IEM et plus de 80 personnes le lendemain. Les visites étaient pilotées par des professionnels de l'établissement chargés d'accompagner de petits groupes pour un tour des principaux locaux, tels que l'internat et les salles de classe. Pour l'occasion, une vidéo a été conçue pour montrer aux visiteurs la journée type d'un enfant accueilli. ✕



en charge des Seniors, était également présente. À cette occasion, une convention de partenariat a été signée entre la Résidence Zemgor et le CDOS95.

8 ateliers physiques et cognitifs

Le tout nouveau parcours sportif comporte 8 ateliers d'entraînement physique et cognitif. Ceux-ci permettent aux résidents de travailler les membres inférieurs et supérieurs, la proprioception, la verticalisation, la mémoire géographique et musicale, la perception des formes géométriques... Le parcours a été implanté dans un espace extérieur protégé situé au cœur de la résidence. ✕

» L'atelier mémoire géographique du parcours sportif.



atives !



Des établissements s'exposent en vidéo

La vidéo est devenue un outil incontournable dans la panoplie de la communication moderne. Plus de réseaux sociaux sans « stories », « réel » et autres images animées. La Société Philanthropique a pris, elle aussi, le virage de la vidéo avec son film de présentation « Au cœur de l'accompagnement », dévoilée lors de la Fête des salariés du 2 décembre. Une première qui a donné des idées à plusieurs établissements de l'association en quête de visibilité, que ce soit dans un objectif d'optimiser son recrutement, d'améliorer son taux d'occupation ou, plus simplement de renforcer sa visibilité auprès de ses partenaires. Trois établissements ont ainsi accepté de s'exposer au regard de la caméra : Les Foyers d'étudiants et de jeunes travailleurs (Paris), la Maison de la Mère et de l'Enfant (Paris 18^{ème}) et, tout récemment, l'Espace Solidarité insertion (Paris 18^{ème}). Pour chacun de ces films, des professionnels et des personnes accompagnées ont été amenés à témoigner de leur expérience au sein de l'établissement. Ces films courts donnent la part belle au ressenti de chacun, soulignant en creux l'attention portée aux personnes au sein de la Société Philanthropique. Ces vidéos ont été entièrement produites en interne par le service Communication de l'association. Elles sont visibles sur la chaîne YouTube Philanthropique : <https://bit.ly/3ywOdTu>.



Propos



Isabelle LARDY

Éducatrice spécialisée à l'Abri Temporaire d'enfant

« Donner des repères de vie positifs aux enfants »

Quand êtes-vous arrivée à l'ATE et en quoi consiste votre métier ?

Je suis arrivée à l'ATE en septembre 2018. J'ai intégré le groupe des « Petits loups » constitué de 10 enfants de 3 à 6 ans dans lequel je suis toujours. Être éducatrice spécialisée à

l'ATE c'est travailler les actes du quotidien avec les enfants, c'est l'apprentissage des rituels de la journée. Les enfants présentent souvent à leur arrivée de grandes carences éducatives, et ne comprennent pas pourquoi ils arrivent dans l'institution. Nous devons travailler la séparation des liens familiaux et aider les enfants à trouver d'autres repères auprès d'adultes bienveillants. C'est un travail très long : créer des liens d'attachement et leur redonner du sens.

Un adjectif qui vous caractérise ?

Je suis tenace, je vais jusqu'aux bouts des choses. Il y a toujours des solutions à trouver même si les situations sont parfois difficiles.

« Nous devons travailler la séparation des liens familiaux et aider les enfants à trouver d'autres repères auprès d'adultes bienveillants. »



Qu'est-ce qui vous motive ?

Le petit mot du soir des enfants « c'est la plus belle journée de ma vie » grâce à la pratique d'un jeu ou d'une activité, donner de la joie de vivre, voir que les enfants rêvent encore c'est ça qui fait plaisir à la fin de la journée. Pouvoir donner des repères de vie positifs aux enfants. Il faut qu'on puisse donner une dimension positive à la vie.

Avez-vous un souhait pour cette année ?

Poursuivre le « projet jardin » avec les plantations de légumes au sein même du jardin de l'ATE. Ce projet pourrait s'étendre à l'ensemble des groupes d'enfants pour créer une émulsion plus collective.



Portrait

Arthur Guiraud

Apprenti Qualité, Gestion des risques, Juridique, siège de l'association

Un enquêteur à la Philanthropique

En intégrant le siège de la Société Philanthropique en tant qu'apprenti Qualité, gestion des risques et juridique, en septembre 2021, Arthur Guiraud n'imaginait sans doute pas se retrouver dans le rôle d'un enquêteur. A 26 ans, le jeune homme est en effet chargé de réaliser une enquête de satisfaction auprès de toutes les personnes accompagnées par la Société Philanthropique. Venu de Montauban, Arthur, déjà titulaire d'un master en droit de la Santé, termine un Mastère en gestion de projet de la santé et du médico-social. Depuis quelques semaines, et jusqu'à fin juin, il parcourt tous les établissements de l'association, tablette en main, pour poser une dizaine de questions portant sur l'accueil, la qualité d'écoute, les activités, le respect... Ces questions sont traduites en Facile à Lire et à Comprendre (FALC) pour être compréhensibles par tous, personnes handicapées ou âgées, enfants... parfois avec l'aide d'un professionnel. Seules les personnes dont les capacités cognitives ne permettent pas de répondre ne sont pas interrogées. 4 réponses sont possibles : très satisfait, assez satisfait, peu satisfait ou pas du tout satisfait. « L'enquête n'est évidemment pas terminée mais mon ressenti est qu'il y a un retour assez positif sur l'implication des établissements et des professionnels auprès des personnes accompagnées. Elles se sentent vraiment prises en compte en tant que personne », observe Arthur. Après analyse, à la rentrée 2022, les résultats seront partagés avec les établissements afin de proposer, le cas échéant, des pistes d'amélioration.

Repères

L'EANM Saint-Joseph pour un accompagnement global et individualisé



LES MISSIONS DE L'ÉTABLISSEMENT :

Accueillir des personnes en situation de handicap intellectuel et/ou psychique, âgées de plus de 20 ans, ne pouvant pas ou plus travailler, n'ayant pu acquérir qu'une autonomie limitée, mais ne nécessitant pas une surveillance médicale constante.

Classification administrative : Foyer de vie (internat) et Centre d'Activité de Jour transformés en 2018 en établissement d'accueil non médicalisé (EANM)

MISSION

L'établissement propose des accompagnements individuels définis à partir du projet personnalisé et l'inscription dans différentes activités, ludiques, éducatives, thérapeutiques.

Une attention particulière est portée sur l'accompagnement dans le développement et le renforcement des acquis, l'expression et le recueil des attentes et l'accompagnement dans la réalisation des actes de la vie courante favorisant l'autonomie.

CAPACITÉ

69 places réparties en trois modes d'accueil :

- > un **centre d'activité de jour** (CAJ) de 24 places en externat, ouvert 220 jours par an ;
- > un **foyer de vie** (FDV) de 36 places en internat, ouvert toute l'année.
- > un service de **logements accompagnés** de 9 places, ouverture prévue en septembre 2022.

SON HISTOIRE

1954-1957

Dévolution des biens de la Fondation Saint-Joseph à la Société Philanthropique Rue Georgette Agutte Paris (18^e)

1957-1995

Dispensaire et hébergement pour jeunes filles

1994-1996

Restructuration menant à l'ouverture d'une structure pour adultes handicapés mentaux avec 28 places en foyer de vie et 10 en centre d'activité de jour

2018

Élargissement de l'agrément permettant l'accueil d'adultes en situation de handicap psychique

2019

Déménagement dans un bâtiment neuf à Paris 20^e et extension de capacité.

2022

Extension du foyer de vie sur un dispositif de 9 places pour le logement accompagné à ouvrir sur 2022



Equipe : 47 salariés au 31/12/2021

Les dépenses de fonctionnement en 2022 s'élèvent à

+ de 3M€

Parmi les priorités pour 2022

- > Poursuivre la démarche d'élaboration du nouveau projet d'établissement
- > Préparer la mise en place d'un CPOM handicap
- > Mettre en œuvre le projet d'ouverture du service de logements accompagnés
- > Préparer l'évaluation externe selon le nouveau référentiel HAS
- > Consolider et développer un partenariat pérenne

LES + DE L'ÉTABLISSEMENT

- > Un établissement bien localisé et proche des transports en commun
- > Trois modes d'accueil selon le degré d'autonomie
- > Des activités diversifiées avec plusieurs salles dédiées
- > Le développement de l'approche clinique dans l'accompagnement proposé
- > La présence d'une infirmière toute la semaine et d'intervenants paramédicaux hebdomadaires

La révolution Linéa

Longtemps, les établissements sociaux et médico-sociaux ont géré les dossiers des personnes accompagnées chacun à sa façon. D'abord avec des dossiers papier, pas toujours à jour, puis via des documents informatisés, pas nécessairement sécurisés. Depuis quelques années, les pouvoirs publics incitent les associations à mettre en place des Dossiers d'Usagers Informatisés (DUI) grâce à des applications conçues à cet effet. A la Société Philanthropique, un certain nombre d'établissements n'étaient pas encore équipés. Il devenait donc urgent de moderniser la gestion du dossier du parcours des personnes accompagnées.



La décision de créer Linéa a été prise en 2021 par le Comité d'administration. **Linéa est une plate-forme informatisée de relation avec la personne accompagnée.** L'association a mobilisé sur ce projet des ressources internes importantes, aidées par des consultants externes ou en mécénat de compétences. **Ce projet, mené avec un poids lourd de l'univers digital, l'entreprise californienne Sales Force, représente une véritable innovation** et un virage important pour l'association dans la transformation de ses modes de fonctionnement.



LINEA

L'objectif est de centraliser l'ensemble du processus d'accompagnement, de l'admission à la sortie, en passant par le projet personnalisé, la gestion administrative, la facturation ou encore le planning. Depuis janvier 2021, 10 professionnels provenant de 7 établissements différents et exerçant divers métiers, se sont réunis régulièrement sous la responsabilité de Sylvie Tosello, directrice de la Villa Excelsior et chef de projet métier. Avec l'aide d'un chef de projet technique, leur rôle était de définir des processus communs dans l'accompagnement des personnes, puis d'aider les intégrateurs informatiques à concevoir la plateforme.

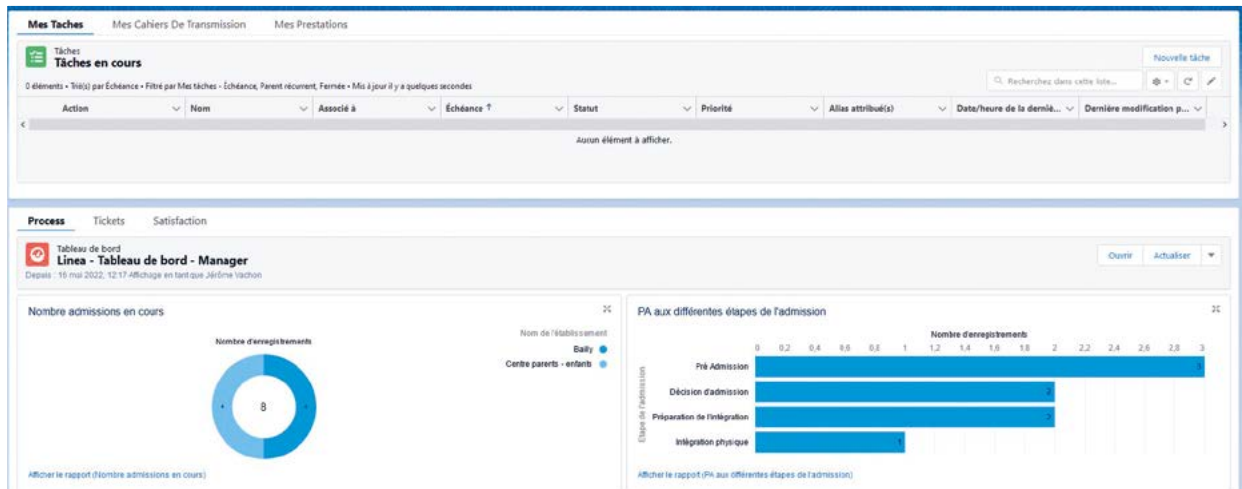
Linéa est aujourd'hui totalement développée. **Elle sera implantée tout au long de l'année 2022 dans les établissements recevant des personnes handicapées, des femmes en difficulté et des enfants à protéger, encore non-équipés de solutions métier informatisées.** Des formations spécifiques seront proposées aux salariés concernés dans ces établissements.

La plateforme combine la mise en place de process communs au sein des établissements concernés, la diffusion de bons usages facilitée par une technologie agile et innovante et un accompagnement adapté en vue d'une appropriation du système par les professionnels.

Linéa vise à :

- Améliorer les dynamiques de parcours et faciliter le travail des professionnels,
- Renforcer la visibilité de la personne accompagnée sur les prestations dont elle bénéficie et la mettre au cœur de son parcours,
- Proposer des outils de pilotage de l'accompagnement et de l'activité, en référençant, dans un système unique, l'ensemble des interactions avec la personne accompagnée.

A quoi ressemble Linéa ?



↑
Capture d'écran de Linéa

Les établissements concernés par Linéa

| Métier | Établissement | Nombre de salariés |
|--|---|--------------------|
| Handicap | EANM Saint Joseph IME Ladoucette IEM Croix-Faubin et Bailly | 380 |
| Précarité - Centre de réinsertion | CHS& ESI G.Agutte CHRS | 70 |
| Protection de l'enfance | MME, Villa Excelsior ATE | 120 |
| Education spécialisée et soins médico-psychologiques | SESSAD l'Escabelle, SAAD | 15 |

↑
D'autres établissements pourraient, ultérieurement, intégrer Linéa dans leur fonctionnement.

Que va apporter Linéa ?

Quels changements les professionnels de la Société Philanthropique peuvent-ils attendre de la mise en œuvre de Linéa dans leurs établissements ? D'abord une méthodologie de travail plus claire avec des informations à saisir et à partager, davantage de rigueur dans les processus et une traçabilité améliorée. Mais surtout, leur travail quotidien devrait en être grandement amélioré avec un partage des informations plus fluide, des données facilement accessibles et de meilleure qualité, des dossiers de personnes accompagnées sécurisés, un travail collectif facilité et, d'une façon générale, un système apportant plus de modernité. Pour aider les équipes à s'approprier cet outil innovant, des référents Linéa sont en cours de désignation dans les établissements concernés. Leur rôle : maîtriser les usages de la plateforme, transmettre leurs savoir-faire à leurs collègues et faire fonction de personnes ressources dans le fonctionnement quotidien.

Les grands processus Linea

Le processus de l'admission

PRÉ ADMISSION

Pré-étude de situation

Suite à la demande, transmise notamment par la MDPH, le Conseil départemental, le SIAO etc., cette étape du processus a pour objectif d'ouvrir le dossier de la personne, de faire une pré-étude de situation de la demande

DÉCISION D'ADMISSION

Décision du directeur

Cette étape du processus a pour objectif de statuer sur le dossier de la personne. Elle consiste donc à réunir toutes les conditions pour statuer. Elle se conclut par la commission d'admission et la validation du directeur.

PRÉPARATION DE L'INTÉGRATION

Liste d'actions à mener

Cette étape consiste à mener les actions préparatoires nécessaires à l'intégration de la personne

INTÉGRATION PHYSIQUE

Accueil de la personne

Cette étape consiste à accueillir la personne, lui présenter le contexte de son séjour, les lieux, les acteurs, le règlement etc. Puis d'installer la personne.

Le processus du projet personnalisé

RECUEIL DES BESOINS DE LA PA

Cette étape consiste à recueillir les différents avis et observations des professionnels concernés, ainsi que des proches sur les besoins de la personne accompagnée (PA). Elle est jalonnée par l'accueil de la PA et la réunion de synthèse qui clôture cette étape. Une première évaluation sur la situation de la PA est alors formalisée.

CO-CONSTRUCTION DU PP

Favoriser l'expression et la participation de la PA dans la conception et la mise en œuvre du projet qui la concerne est le point clé de cette étape. L'objectif est de cadrer l'accompagnement personnalisé en formalisant le « projet personnalisé », définir les objectifs et le cadre. S'assurer que la PA a un projet personnalisé durant son séjour dans l'établissement pour assurer le bon niveau d'accompagnement et répondre aux exigences légales.

REVUE DE VALIDATION DU PP

Cette étape consiste à formaliser officiellement l'accompagnement et vérifier l'adhésion de la PA à son PP.

RÉVISION DU PP

Il s'agit de réajuster régulièrement les composantes du projet afin de s'assurer du bon déroulement du PP et identifier les axes de progrès. Le PP est ainsi un projet ajusté au plus près des besoins de la PA et son évolution.

Les usages collaboratifs de linea

Partage de la vision
360° de la PA

Email

Agenda

Tâche

Note

Compte rendu
de réunion

Transmission

Liaison

Partage de
documents

Après Linea, Tempo

Après la mise en œuvre de Linea, un autre grand chantier SI se profile à l'horizon 2023 : Tempo, une plateforme de gestion des temps et des activités (dite GTA). Tempo sera développé sur la base d'Octime, logiciel de planning et de tenue des heures déjà utilisé dans certains établissements. Tempo sera étendu à l'ensemble des établissements de la Société Philanthropique. Le futur système permettra une gestion du temps et des absences en ligne, rapide, simplifiée et sécurisée. Les spécificités des différentes conventions collectives seront prises en compte. La conception et le déploiement de Tempo se feront sous l'autorité de la Direction des Ressources Humaines.

Tribune



Paulette Goujon

Directrice du CHS/ESI

J'occupe la fonction de directrice du CHS/ESI Georgette Agutte depuis maintenant 1 an.

Offrir un hébergement temporaire et un accompagnement social pour les dames du CHS, permettre à des femmes et leurs enfants accueillis à l'ESI de quitter la rue quelques heures pour s'abriter sous un toit se reposer, être soutenues garder le lien social, sont les missions quotidiennes des professionnels de cet établissement.

Les femmes que nous accompagnons, majoritairement issues de l'immigration, ont pour beaucoup été victimes de violences durant leur parcours migratoire, au sein du couple, de la famille ou durant leur période d'errance. Normalement, elles bénéficient d'une prise en charge spécifique dans les hébergements d'urgence mais, malgré tout, certaines ne réussissent pas à se faire héberger faute de place disponible. Elles sont ainsi de plus en plus nombreuses à dormir dehors.

Beaucoup d'entre vous pensez peut-être que la précarité touche davantage les hommes que les femmes. Et de fait, dans la rue, ce sont principalement les hommes que nous remarquons. En réalité, la précarité touche également un nombre très élevé de femmes et d'enfants. Différents rapports évoquent qu'au moins 40% des sans-abris seraient des femmes.

Alors vous me direz, pourquoi ne les voyons-nous pas, ou sont-elles ? Contrairement aux

hommes ces femmes ne sont pas toujours visibles ou décelables. On dit même d'elles qu'elles sont « invisibles ». En effet, être sans domicile fixe est difficile pour tous, mais être une femme dans la rue c'est être encore davantage exposée à la violence. Les femmes doivent donc faire preuve de beaucoup d'ingéniosité et de stratégies pour « survivre » dans cet environnement particulièrement rude.

Ces femmes témoignent des capacités de résilience incroyable que chaque être porte en lui



J'ai découvert que la volonté de ces femmes est de tout faire pour passer inaperçues afin d'être moins vulnérables aux agressions. Pour cela elles soignent leur apparence, elles fréquentent la nuit des lieux passagers, si possible éclairés afin d'avoir moins peur. L'accueil de jour est alors une étape importante dans leur quotidien fait d'errance et de précarité où elles peuvent venir profiter, avec leurs enfants, de quelques moments de bienveillance et de sécurité.

Pour les femmes qui bénéficient de l'hébergement au CHS, la durée des accueils est de plus en plus longue faute de solution de sortie vers des logements locatifs sociaux. Les causes sont multiples : l'absence de revenus, une pénurie de logement sociaux et également une augmentation du nombre de personnes accompagnées en situation irrégulière, certaines étant pourtant en France depuis plusieurs années. La demande de logement social a beaucoup progressé mais parallèlement la production de logement sociaux est en baisse constante ces dernières années. ⁽¹⁾

Ces femmes qui arrivent très déchirées par la vie mais qui peu à peu retrouvent la volonté d'avancer témoignent des capacités de résilience incroyable que chaque être porte en lui.

Le CHS/ESI Georgette Agutte exerce une double activité :

CHS : centre d'hébergement de stabilisation (117 places réparties sur site et en diffus)

ESI : Espace Solidarité Insertion destiné à l'accueil en journée de femmes enceintes ou avec enfants en situation de rue

(1) Rapport 2022 Fondation Abbé Pierre sur « l'état du mal logement »

Brigitte Vigroux

et la Société Philanthropique

C'est une figure marquante qui s'apprête à quitter la Société Philanthropique après 31 ans passés au service de l'association. Brigitte Vigroux, actuelle Conseillère du Président et ancienne Directrice Générale, a mis durant 31 ans son énergie, son enthousiasme et sa volonté de faire progresser ses équipes, au service de l'association. Retour en quelques « flashes » sur son parcours philanthropique...

Le temps de la formation: Originaire de Douarnenez (29), Brigitte Vigroux commence par décrocher un DESS (aujourd'hui Master) en psychologie. Elle complète sa formation à la faculté de droit de Rennes avant d'être admise par concours à de l'Ecole nationale de la Santé publique (actuelle EHESP). Reçue, elle intègre alors la DDASS de Nanterre (92) en tant qu'inspectrice des Affaires Sanitaires et sociales. En 2013, elle obtient un master à Science Po Paris sur la sociologie des associations.

Le temps de Goüin: En février 1991, Brigitte Vigroux est recrutée à l'hôpital Goüin, par Georges David, alors Directeur Général. Elle côtoie Albert Maignan, le directeur de l'époque, avant de lui succéder dès janvier 1993. Elle restera 12 années à ce poste durant lesquelles elle rénovera deux fois Goüin et le fera passer, de 2000 à 2004, d'un établissement spécialisé en chirurgie, notamment urologique, à un Service de soins et de réadaptation (SSR) spécialisé en gastroentérologie et hépatologie. Une restructuration rendue nécessaire par l'évolution hospitalière mais qui ne sera fera pas sans difficultés avec le départ d'une cinquantaine de salariés, mais aussi une forte mobilisation de ses équipes pour faire de cette crise une transformation réussie.

Le temps de la Direction Générale: Fin 2004, les travaux de l'hôpital à peine terminés, Marie-France Lepic, première femme à présider la Société Philanthropique, propose à Brigitte Vigroux de devenir la première femme Directrice Générale de l'association. La Présidente souhaite alors qu'elle mette ses compétences et son expérience dans le domaine sanitaire et social au service de l'association. Objectif: faire entrer la Société Philanthropique dans le 3ème millénaire. A l'époque, le siège compte 6 salariés et les établissements fonctionnent dans une autonomie quasi-totale. Brigitte Vigroux commence par mettre en chantier le premier projet associatif de la Société Philanthropique. Baptisé « Horizon 2020 », celui-ci sera adopté en juin 2007. Ce projet permet à la nouvelle DG de mobiliser les directeurs d'établissements et les administrateurs et de lancer la modernisation du siège avec la création des directions Administratives et financières et des Ressources humaines. En 2018, le siège comptera plus de 18 salariés en ETP. La nouvelle



Brigitte Vigroux

Conseillère du Président

directrice organise également, en septembre 2005, la première réunion des directeurs. A l'époque, certains ne s'étaient encore jamais rencontrés. Elle réunit aussi les gardiens d'immeubles et a à cœur de favoriser les liens à quelque niveau que ce soit. Autres chantiers: la rénovation des locaux du siège, l'instauration du Comité central d'entreprise, la définition des cinq domaines d'activité, l'installation du service des logements au Foyer les Feuillantines et la rénovation ou modernisation de plus de la moitié des établissements et parfois leur direction par intérim. Enfin, Brigitte Vigroux lance la dynamique de développement qui se poursuit aujourd'hui, en pilotant l'intégration de la résidence Zemgor en 2008. Un projet qui nécessitera 4 années de travaux de modernisation et 20 millions d'euros d'investissement.

Le temps de la Conseillère: En 2018, Brigitte Vigroux passe le relais à son adjoint, François Labarthe, à la Direction Générale de l'association. Nommée Conseillère du Président elle prend en charge des missions transversales et stratégiques telles que la communication, le mécénat, les relations institutionnelles... Elle recrute dès 2019 un chargé de Communication externe avec lequel elle modernise l'image de l'association: création d'un nouveau logo, rénovation du site Web associatif, lancement du Phil' de l'info...

Difficile de faire tenir en quelques lignes la totalité du parcours de cette dirigeante passionnée d'histoire qui aura connu 4 présidents de la Société Philanthropique. Ce qu'elle en retire: « *L'attention aux autres reste la richesse de l'association mais il faut s'adapter au monde dans lequel on vit. Il faut toujours avancer.* ». Le 30 juin, Brigitte Vigroux quittera ses fonctions pour prendre sa retraite mais elle ne quittera pas totalement la Société Philanthropique. Elle continuera en effet à la représenter au sein de l'Uriopss Ile-de-France. Nul doute qu'elle trouvera aussi à s'engager dans d'autres associations, notamment dans les domaines de la lutte contre l'illettrisme et le chômage... toujours au service des autres.



Les membres du Comité d'administration de la Société Philanthropique et le Comité de direction de l'association étaient réunis en séminaire, comme tous les deux ans, les 18 et 19 mars 2022.

© SP



Envoyez-nous vos photos !

Cette page est à vous. Dans chaque numéro, nous y publierons la photo la plus réussie qui nous parviendra de vous, professionnels de la Société Philanthropique. Il s'agit simplement de vous montrer dans votre quotidien auprès des personnes accompagnées. Veillez à bien demander leur accord aux personnes photographiées. Pour le Phil' de l'info n° 8, les photos devront nous parvenir au plus tard le 10 mai, en haute définition, à l'adresse suivante : event@philanthropique.asso.fr